

โครงการวิจัยและพัฒนาการฟื้นฟูแหล่งอาหารและความหลากหลายทางชีวภาพบนพื้นที่สูง
และโครงการพัฒนาพื้นที่สูงแบบโครงการหลวงวาวี

ได้รับรางวัลเลิศรัฐ สาขาการบริหารราชการแบบมีส่วนร่วม ประจำปี 2564

ประเภทสัมฤทธิ์ผลประชาชนมีส่วนร่วม (Effective Change)



ระดับดี

จากสำนักงานคณะกรรมการพัฒนาระบบราชการ

ผลงาน : มั่นคงด้วยอาหาร ธนาकारในป่า รักษาทรัพยากร

ผู้ประสานงาน

- ชื่อ-นามสกุล นางสาวจารุณี ภูมวงค์.....
ตำแหน่ง นักวิจัย 5..... สำนัก/กอง สำนักวิจัย.....
เบอร์โทรศัพท์ 053-328496-8 ต่อ 3404..... เบอร์โทรสาร 0 5332 8496.....
โทรศัพท์มือถือ 081-0249393..... e-mailjp.foodbank@gmail.com, jaruneep@hrdi.or.th
- ชื่อ-นามสกุล นายสุทัศน์ บุญเป็ง.....
ตำแหน่ง นักวิชาการส่งเสริมและพัฒนา 5.....
สำนัก/กอง โครงการพัฒนาพื้นที่สูงแบบโครงการหลวงวาวี อำเภอแม่สรวย จังหวัดเชียงราย สำนักพัฒนา.....
โทรศัพท์มือถือ 081-9608709..... e-mailSuthat.oh@gmail.com
- ชื่อ-นามสกุล นางสาวกมลทิพย์ เรารัตน์.....
ตำแหน่ง นักวิจัย 5..... สำนัก/กอง สำนักวิจัย.....
เบอร์โทรศัพท์ 053-328496-8 ต่อ 3404..... เบอร์โทรสาร 0 5332 8496.....
โทรศัพท์มือถือ 084-0431754..... e-mailkamontip39@hotmail.com

รายงานผลการดำเนินการเปิดระบบราชการให้ประชาชนเข้ามามีส่วนร่วม

ส่วนที่ 1 บทสรุปผู้บริหาร (Executive Summary)

ชุมชนป่าเมี่ยงแม่พริก อยู่ในตำบลแม่พริก อำเภอแม่สรวย จังหวัดเชียงราย ครอบคลุม 3 หมู่บ้าน 125 ครัวเรือน ประชากร 400 คน อยู่ในเขตพื้นที่อุทยานแห่งชาติดอยหลวง ในอดีตทรัพยากรป่าไม้มีความอุดมสมบูรณ์ ชุมชนมีอาชีพที่พึ่งพิงกับป่า ด้วยการปลูกข้าวสาลีหรือชาเมี่ยง เพื่อทำเมี่ยงหมัก¹ และเก็บหาของป่า แต่ด้วยมีประชากรเพิ่มขึ้น และเริ่มมีเทคโนโลยีเข้าไปในชุมชน กอปรกับความนิยมบริโภคเมี่ยงหมักลดลง ทำให้ชุมชนมีรายได้ลดลง เกิดปัญหาการบุกรุกป่าเพื่อปลูกข้าวโพดเลี้ยงสัตว์ และใช้สารเคมีการเกษตรสูง ทรัพยากรธรรมชาติและ ความหลากหลายทางชีวภาพในป่าที่เป็นแหล่งอาหารของชุมชนเริ่มลดน้อยลง โดยพบว่าพืชท้องถิ่นที่ชุมชนมีการใช้ประโยชน์ 19 ชนิด อยู่ในสถานภาพเป็นพืชหายากหรือใกล้สูญหายจากพื้นที่ ชุมชนต้องพึ่งพาอาหาร (ข้าวและกับข้าว) ยารักษาโรค และไม่ใช่สอยจากภายนอกมากขึ้น ทำให้มีรายได้ไม่เพียงพอกับค่าใช้จ่ายที่เพิ่มขึ้น

สถาบันวิจัยและพัฒนาพื้นที่สูง (องค์การมหาชน) (สวพส.) โดยโครงการพัฒนาพื้นที่สูงแบบโครงการหลวงวาวี ได้เริ่มดำเนินการในชุมชนป่าเมี่ยงแม่พริก ตั้งแต่ปี 2558 โดยมีเป้าหมายในการพัฒนาชุมชนให้มีความมั่นคงด้านอาหาร และมีรายได้เพียงพอต่อการดำรงชีพ รวมทั้งลดการบุกรุกป่า ฟื้นฟู อนุรักษ์ และจัดการทรัพยากรธรรมชาติและ ความหลากหลายทางชีวภาพของชุมชน เพื่อการใช้ประโยชน์อย่างยั่งยืน โดยยึดหลัก “การพัฒนาอย่างสมดุล และยั่งยืนแบบโครงการหลวง” และได้นำแนวทางของ “โครงการธนาคารอาหารชุมชนตามพระราชดำริ” (Food Bank) พระบาทสมเด็จพระมหาภูมิพลอดุลยเดชมหาราช บรมนาถบพิตร มาดำเนินงาน โดยมุ่งเน้นการสร้างแหล่งอาหารในผืนป่าและในชุมชน เพื่อให้เพียงพอต่อการบริโภคประจำวันและหมุนเวียนตลอดทั้งปี โดยกระบวนการมีส่วนร่วมของชุมชนและเครือข่ายความร่วมมือของหน่วยงานร่วมบูรณาการทุกภาคส่วน ตั้งแต่การวิเคราะห์ปัญหา วางแผนการพัฒนา ร่วมดำเนินกิจกรรมเพื่อสร้างกระบวนการเรียนรู้ไปด้วยกัน รวมทั้งการติดตามผล การถอดบทเรียน และการขยายผลองค์ความรู้สู่ชุมชนอื่น ๆ

ผลการดำเนินงานทำให้ชุมชนป่าเมี่ยงแม่พริก ได้รับการพัฒนาอย่างเหมาะสมกับสภาพภูมิสังคม สอดคล้องกับปัญหา และช่วยขจัดปัญหาความขัดแย้งของชุมชนกับหน่วยงานรัฐในการบุกรุกป่า โดยใช้องค์ความรู้แบบสหสาขา จากโครงการหลวงและหน่วยงานร่วมบูรณาการ ชุมชนสามารถปลูกข้าวเพื่อบริโภคและจำหน่ายได้กว่า 23 ครัวเรือน ในพื้นที่ 150 ไร่ พื้นที่พืชท้องถิ่นที่เป็นอาหารและยารักษาโรคของชุมชนกว่า 53 ชนิด พื้นที่รวม 70 ไร่ สร้างความมั่นคงด้านอาหารของชุมชน ลดการพึ่งพาจากภายนอก และมีอาชีพทางเลือกที่หลากหลายในระบบการเกษตรที่เป็นมิตรต่อสิ่งแวดล้อมและเกื้อกูลต่อป่า ทำให้ชุมชนป่าเมี่ยง 3 หมู่บ้าน 125 ครัวเรือน มีชีวิตความเป็นอยู่ที่ดีขึ้น มีรายได้เพียงพอต่อการดำรงชีพ ทรัพยากรธรรมชาติและ ความหลากหลายทางชีวภาพท้องถิ่นมีความสมบูรณ์ ด้วยความร่วมมือของคนในชุมชนและภาคส่วนอื่น ๆ กว่า 12 หน่วยงาน สามารถเป็นต้นแบบในการขยายผลการพัฒนาสู่ชุมชนบนพื้นที่สูงอื่น ซึ่งการดำเนินงานโครงการ นับได้ว่าสอดคล้องกับวัตถุประสงค์ของอนุสัญญาว่าด้วยความหลากหลายทางชีวภาพ (CBD) รวมทั้งเป้าหมายการพัฒนาที่ยั่งยืน (SDGs) เป้าหมายที่ 2 และ 15 และสนับสนุนยุทธศาสตร์ชาติ 20 ปี (พ.ศ. 2561-2580) ด้านการสร้างการเติบโตบนคุณภาพชีวิตที่เป็นมิตรกับสิ่งแวดล้อมเพื่อการพัฒนาอย่างยั่งยืน

¹ เมี่ยงหมัก ของว่างขบเคี้ยวของชาวพื้นเมืองภาคเหนือ ช่วยให้รู้สึกสดชื่น กระปรี้กระเปร่า และช่วยป้องกันมะเร็ง



ส่วนที่ 2 สรุปผลการดำเนินการ

มิติที่ 1 : ความสำคัญของปัญหาและความสามารถองค์กร

1. ความเป็นมาและความสำคัญของปัญหา

“ชุมชนป่าเมี่ยงแม่พริก” ประกอบด้วย 3 หมู่บ้าน คือ บ้านปางกลาง ปางต้นผึ้ง และปางอาณาเขต ตำบลแม่พริก อำเภอแม่สรวย จังหวัดเชียงราย มีประชากร 125 ครัวเรือน รวม 400 คน เป็นคนไทยพื้นเมืองภาคเหนือ พื้นที่ตั้งอยู่ในเขตอุทยานแห่งชาติดอยหลวง มีความสูงจากระดับน้ำทะเลปานกลาง 700-1,200 เมตร ส่วนใหญ่มีความลาดชันสูง มีพื้นที่ทำการเกษตรน้อย มีการใช้ประโยชน์ที่ดินทั้งหมด 11,862 ไร่ แบ่งเป็นพื้นที่ป่าไม้ 8,932 ไร่ พื้นที่เกษตรกรรม 2,834 ไร่ พื้นที่ชุมชนและพื้นที่สาธารณะ 121 ไร่ ชุมชนมีอาชีพดั้งเดิมคือปลูกชาอัสสัม (*Camellia sinensis* var. *assamica*) หรือชาเมี่ยง เพื่อทำเมี่ยงหมัก รับจ้าง และเก็บหาของป่า ทั้งสัตว์ป่า พืชอาหาร สมุนไพร และเห็ดท้องถิ่น รวมทั้งน้ำผึ้งป่า บางส่วนมีการปลูกข้าวไร่บริเวณที่ลาดเนินเขาเพื่อการบริโภคภายในครัวเรือน

ต่อมาเมื่อมีประชากรเพิ่มขึ้น และเทคโนโลยีเริ่มเข้าถึงพื้นที่ กอปรกับความนิยมบริโภคเมี่ยงหมักลดลง ทำให้ชุมชนมีรายได้ลดลง ไม่เพียงพอค่าใช้จ่ายที่เพิ่มขึ้น นอกจากนี้ชุมชนยังขาดความรู้ในการประกอบอาชีพทางเลือกอื่น จึงมีการปลูกพืชเชิงเดี่ยวระยะสั้น คือข้าวโพดเลี้ยงสัตว์มากขึ้น โดยบุกรุกและเผาพื้นที่ป่าเพื่อขยายพื้นที่ทำกิน ซึ่งเป็นสาเหตุสำคัญของปัญหาความเสื่อมโทรมของทรัพยากรป่าไม้และความหลากหลายทางชีวภาพ และส่งผลให้แหล่งอาหารตามธรรมชาติลดน้อยลง โดยพบว่าพืชท้องถิ่น 19 ชนิด อยู่ในสภาพเป็นพืชหายากหรือใกล้สูญหายจากพื้นที่ ชุมชนขาดความมั่นคงด้านอาหารธรรมชาติและยาสมุนไพรในท้องถิ่น ต้องพึ่งพิงปัจจัยสี่จากภายนอกมากขึ้น ทำให้มีรายจ่ายในครัวเรือนเพิ่มขึ้นตามมา โดยค่าใช้จ่ายในการซื้ออาหารเพื่อบริโภค ทั้งข้าว กับข้าว รวมทั้งยารักษาโรคคิดเป็นร้อยละ 35.58 ของค่าใช้จ่ายครัวเรือนทั้งหมด

2. ปัญหามีขอบเขตหรือผลกระทบในระดับใดบ้าง

ผลกระทบระดับพื้นที่: ป่าไม้เป็นแหล่งสร้างอาหารและน้ำดื่มของคนและสัตว์ รวมถึงสร้างรายได้ให้แก่ชุมชนหมุนเวียนตลอดทั้งปี การบุกรุก เผาป่าเพื่อขยายพื้นที่ปลูกข้าวโพด ทำให้พืชท้องถิ่นและความหลากหลายทางชีวภาพจำนวนมากถูกคุกคาม เริ่มหายากหรือใกล้สูญหายไปจากชุมชน ในขณะที่จำนวนประชากรเพิ่มมากขึ้น ทำให้ชุมชนได้รับผลกระทบโดยตรงจากการขาดแคลนสิ่งที่เคยได้จากป่า เช่น พืชผัก ผลไม้ เห็ด สัตว์เล็ก ๆ ที่สามารถนำมาเป็นอาหารได้ ขาดแคลนยาสมุนไพรรักษาโรค รวมทั้งไม้ฟืน เพื่อใช้เป็นเชื้อเพลิงในการหุงต้ม จากการสำรวจพบว่าชุมชนมีค่าใช้จ่ายในการซื้ออาหาร เฉลี่ย 30,196 บาท/ครัวเรือน/ปี คิดเป็น ร้อยละ 35.58 ของค่าใช้จ่ายครัวเรือนทั้งหมด และมีแนวโน้มเพิ่มมากขึ้นตามจำนวนสมาชิกในครอบครัวและความจำเป็นที่เพิ่มขึ้น

ผลกระทบระดับหน่วยงาน: การบุกรุกป่าเพื่อขยายพื้นที่เพาะปลูกของชาวบ้าน ทำให้เกิดความขัดแย้งและความไม่ไว้วางใจกันระหว่างคนในพื้นที่กับเจ้าหน้าที่ของรัฐอยู่เสมอ ส่งผลกระทบต่อการปฏิบัติงานตามภารกิจของหน่วยงาน และส่งผลต่อการเข้าร่วมกิจกรรมการพัฒนาของหน่วยงานภาครัฐ และการมีส่วนร่วมของภาคประชาชนในพื้นที่

ผลกระทบระดับภูมิภาคและประเทศ: บ้านป่าเมี่ยงแม่พริก อยู่ในเขตอุทยานแห่งชาติดอยหลวง และอยู่ในชั้นคุณภาพลุ่มน้ำ ชั้นที่ 1 และ ชั้นที่ 2 ซึ่งเป็นพื้นที่ลุ่มน้ำที่สงวนไว้เป็นพื้นที่ต้นน้ำลำธารโดยเฉพาะ ดังนั้นการที่เกษตรกรมีการบุกรุกป่าเพื่อขยายพื้นที่ปลูกข้าวโพดเลี้ยงสัตว์มากขึ้น โดยมีพื้นที่ปลูกรวมทั้งสิ้น 850 ไร่ คิดเป็น ร้อยละ 30 ของพื้นที่เกษตรกรรมทั้งหมด ทำให้เกิดการเสียความสมดุลตามธรรมชาติของทรัพยากรธรรมชาติและสิ่งแวดล้อมของประเทศ เกิดภาวะขาดแคลนแหล่งวัตถุดิบในการพัฒนาเศรษฐกิจจากฐานชีวภาพ (Bio-economy) ของประเทศ เนื่องจากพื้นที่สูงหรือพื้นที่ภูเขาเป็นแหล่งผลิตอาหารที่สำคัญของมนุษย์ โดยอาหาร 6 ใน 20 ชนิด ผลิตบนพื้นที่ภูเขา (FAO-Mountain Partnership) และยังมีพืชอาหารท้องถิ่นที่หลากหลายที่สามารถนำมาฟื้นฟูและใช้ประโยชน์ ทั้งเพื่อความมั่นคงด้านอาหารและความหลากหลายของระบบนิเวศ นอกจากนี้ยังก่อให้เกิดความเสียหาย



อื่น ๆ ตามมา เช่น อุทกภัย ฝนแล้ง ปัญหาหมอกควันจากการเผา ส่งผลกระทบต่อสุขภาพของประชาชนทั้งในระดับท้องถิ่น ระดับภูมิภาคและประเทศ

3. หน่วยงานมีนโยบายการมีส่วนร่วมอย่างไรเพื่อแก้ไขปัญหา/สร้างโอกาส/วางฐานรากการพัฒนาการสร้างความมีส่วนร่วม

สวพส. มีภารกิจในการสืบสาน รักษา ต่อยอด การพัฒนาพื้นที่สูงตามแนวทางโครงการหลวง โดยยึดหลักปรัชญาของเศรษฐกิจพอเพียง เพื่อให้ชุมชนบนพื้นที่สูงมีความอยู่ดีมีสุข ด้วยกระบวนการมีส่วนร่วมของประชาชนและทุกภาคส่วนที่เกี่ยวข้อง เน้น “ความต้องการของคนในชุมชนเป็นศูนย์กลาง” ตามแผนการวิจัยและพัฒนาพื้นที่สูงระยะ 8 ปี (พ.ศ. 2563-2570) ซึ่งกำหนดนโยบายและทิศทางการวิจัยและพัฒนาพื้นที่สูงให้เหมาะสมกับสภาพภูมิสังคมและรองรับการเปลี่ยนแปลงในอนาคต โดยมีกลไกขับเคลื่อนการบูรณาการการทำงานที่เน้นการบรรลุผลสัมฤทธิ์ร่วมกันของหน่วยงานเครือข่าย 33 หน่วยงาน ในระดับนโยบาย คือ คณะกรรมการประสานงานและสนับสนุนงานโครงการหลวง (กปส.) ซึ่งนายกรัฐมนตรีเป็นประธานกรรมการ เพื่อพิจารณากำหนดนโยบาย แนวทางการดำเนินงาน แผนงาน โครงการ และกิจกรรมของหน่วยงานที่เกี่ยวข้อง และแผนแม่บทโครงการพัฒนาพื้นที่สูงแบบโครงการหลวงระยะ 5 ปี (พ.ศ. 2560-2564) ซึ่งคณะรัฐมนตรีได้มีมติเห็นชอบ เมื่อวันที่ 21 มิถุนายน 2559 รวมทั้งแผนแม่บทอื่น ๆ ที่เห็นชอบโดยคณะรัฐมนตรี โดยมีคณะทำงานบูรณาการระดับจังหวัดและอำเภอเพื่อขับเคลื่อนแผนแม่บทสู่การปฏิบัติในระดับพื้นที่

สวพส. ยึดหลักธรรมาภิบาลของการบริหารกิจการบ้านเมืองที่ดี ส่งเสริมและให้โอกาสแก่ชุมชนบนพื้นที่สูง ซึ่งเป็นกลุ่มชนที่อยู่ห่างไกลในถิ่นทุรกันดาร ยากต่อการเข้าถึง และถือเป็นกลุ่มเปราะบาง ให้ได้รับการบริการด้านการวิจัยและการพัฒนาอย่างทั่วถึงโดยไม่เลือกปฏิบัติ เพื่อให้การพัฒนาและการสนับสนุนโครงสร้างพื้นฐานตรงตามความต้องการ สามารถแก้ไขปัญหาของชุมชน สร้างความเข้มแข็งและพึ่งพาตนเองได้ของชุมชนอย่างยั่งยืน โดยส่งเสริมกระบวนการมีส่วนร่วมทุกขั้นตอน ตั้งแต่การวิเคราะห์พื้นที่ การแสดงความคิดเห็นเกี่ยวกับปัญหาความต้องการของชุมชน การจัดทำแผนที่การใช้ประโยชน์ที่ดินรายแปลง การจัดทำแผนชุมชน การวางแผนกิจกรรม/โครงการ การปฏิบัติงาน รวมทั้งการติดตามและประเมินผล ตลอดจน สนับสนุนการสร้างเครือข่ายการเรียนรู้ เพื่อสานความร่วมมือทุกภาคส่วนและการเรียนรู้อย่างต่อเนื่อง ขณะเดียวกันได้กำหนดนโยบายด้านการให้บริการและการมีส่วนร่วมของผู้มีส่วนได้ส่วนเสีย โดยเปิดโอกาสให้มีส่วนร่วมในการกำหนดรูปแบบของการบริการและรับฟังข้อคิดเห็นเพื่อนำมาพัฒนาและปรับปรุงประสิทธิภาพและการให้บริการอย่างต่อเนื่อง

4. หน่วยงานมีการดำเนินการอย่างไรเพื่อนำนโยบายไปสู่การปฏิบัติอย่างเป็นรูปธรรม

1) การสื่อสารถ่ายทอดนโยบาย

ผู้บริหาร สวพส. ทุกระดับ ให้ความสำคัญกับการสื่อสารทั้งภายในองค์กรและภายนอกองค์กร เพื่อถ่ายทอดนโยบายไปสู่การปฏิบัติในทุกระดับ โดยเน้นการใช้ Social Media เป็นเครื่องมือสำคัญในการสื่อสารอย่างเป็นรูปธรรม การสื่อสารภายในองค์กร ใช้รูปแบบการสื่อสารแบบ 2 ทาง (Two-way Communication) ผ่านการประชุมต่าง ๆ ทั้งการประชุมในห้องประชุม และผ่านสื่อออนไลน์ อาทิ การประชุมผู้บริหาร ประชุมประจำเดือนแต่ละสำนัก ประชุมประจำเดือนสถาบัน รวมถึงสัมมนาประจำปีของสถาบัน เป็นต้น เพื่อให้บุคลากรทุกระดับรับทราบแนวทางปฏิบัติ มีความรู้ความเข้าใจที่ถูกต้อง สามารถปฏิบัติงานได้อย่างราบรื่น แก้ปัญหาได้อย่างทันท่วงที การสื่อสารภายนอกองค์กร ดำเนินการในหลายรูปแบบ อาทิ การประชุมคณะทำงานหน่วยงานร่วมบูรณาการในระดับจังหวัดและอำเภอ ทั้งการสื่อสารในระดับชุมชน ให้ชุมชนเกิดความเชื่อมั่นและเกิดความไว้วางใจต่อ สวพส. ในการเข้ามาเป็นหุ้นส่วนความร่วมมือในการตัดสินใจ และการสื่อสารกับหน่วยงานร่วมบูรณาการ ให้ประสานความร่วมมือและดำเนินงานไปในทิศทางเดียวกัน ตามภารกิจของแต่ละส่วนราชการและหน่วยงาน ภายใต้แผนการปฏิบัติงานชุดเดียวกัน (one village one plan) เพื่อบรรลุผลสัมฤทธิ์ แก้ไขปัญหาความต้องการของชุมชนบนพื้นที่สูงร่วมกัน



2) การสร้างวัฒนธรรม

สวพส. ส่งเสริมการสร้างจิตสำนึกด้านจริยธรรมต่อผู้รับบริการและผู้มีส่วนได้ส่วนเสีย เน้นการเป็นจิตอาสา คำนึงถึงประโยชน์ส่วนรวมและรับผิดชอบต่อสังคม ผ่านการกำหนดค่านิยม HRDI 4 ประการ ได้แก่ มุ่งผลสัมฤทธิ์ มีความรับผิดชอบต่อ มุ่งมอบความเป็นเลิศ ชูเชิดความเป็นธรรม มีการสร้างวัฒนธรรมการบริหารจัดการองค์การตามหลักธรรมาภิบาลของการบริหารกิจการบ้านเมืองที่ดี มีความเที่ยงธรรม สุจริต โปร่งใส และตรวจสอบได้ โดยประกาศเจตจำนงการบริหารงานด้วยความซื่อสัตย์สุจริตและต่อต้านทุจริตคอร์รัปชัน รวมทั้งมีการถ่ายทอดความศรัทธาต่อการสืบสาน รักษา ต่อยอด การพัฒนาพื้นที่สูงอย่างยั่งยืนตามแนวทางโครงการหลวง ให้เกิดแก่บุคลากรทุกระดับชั้น และสร้างวัฒนธรรมการมีส่วนร่วมของคนและชุมชนบนพื้นที่สูง ที่ห่างไกล มีความแตกต่างทางวัฒนธรรมและชาติพันธุ์ มีข้อจำกัดในการสื่อสาร ให้มีโอกาสในการยกระดับคุณภาพชีวิตได้อย่างเท่าเทียมโดยไม่เลือกปฏิบัติ

3) การกำหนดผู้รับผิดชอบ ระบบติดตามประเมินผล

กระจายอำนาจในการกำกับดูแลพื้นที่ปฏิบัติงาน (Area Based) ให้แก่ผู้จัดการลุ่มน้ำ ให้ตัดสินใจแก้ไขปัญหาในระดับพื้นที่และบูรณาการกับหน่วยงานร่วมในพื้นที่ดำเนินงาน 44 แห่ง ในลักษณะ “พื้นที่-พันธกิจ-การมีส่วนร่วม” จากผู้รับบริการและผู้มีส่วนได้ส่วนเสียตั้งแต่ระดับชุมชน อำเภอ จังหวัด สร้างความเป็นหุ้นส่วน (Partnership) และสร้างเครือข่ายความร่วมมืออย่างใกล้ชิดระหว่างกัน ทั้งนี้ เพื่อให้การดำเนินงานแก้ปัญหาบนพื้นที่สูงเป็นไปอย่างต่อเนื่อง สวพส. สร้างกลไกในการกำกับ ติดตามและประเมินผล 2 ระดับ คือ การบูรณาการกับหน่วยงานภาครัฐกับท้องถิ่น อาศัยคณะกรรมการระดับจังหวัดซึ่งมีผู้ว่าราชการจังหวัดเป็นประธาน เพื่อกำกับดูแลให้เกิดการบูรณาการการปฏิบัติงานของหน่วยงานต่าง ๆ และคณะทำงานโครงการระดับพื้นที่ ซึ่งมีนายอำเภอเป็นประธาน เพื่อสนับสนุนการดำเนินงานและติดตามผลการปฏิบัติงานระดับพื้นที่

4) การจัดสรรทรัพยากรที่สำคัญอย่างเพียงพอให้สอดคล้องกับภารกิจ

ด้านทรัพยากรบุคลากร สวพส. ทำงานร่วมกับบุคลากรของหน่วยงานบูรณาการภายใต้แผนแม่บทที่สำคัญ 33 หน่วยงาน โดยมีเจ้าหน้าที่ของ สวพส. เป็นแกนหลักในการประสานงาน การจัดเวทีชุมชน วิเคราะห์สภาพการณ์ และรับฟังปัญหาในพื้นที่ต่าง ๆ พร้อมทั้งระดมความคิดเห็นในการกำหนดแนวทางการพัฒนาร่วมกับผู้นำชุมชนเพื่อวางแผนพัฒนาส่งเสริม และติดตามผลการดำเนินงาน ในด้านงบประมาณ สวพส. ได้รับการจัดสรรงบประมาณจากรัฐบาล ในการถ่ายทอดองค์ความรู้วิชาการเพื่อสนับสนุนการพัฒนาอาชีพบนพื้นที่สูง การพัฒนาศักยภาพของเกษตรกรและความเข้มแข็งของชุมชน การฟื้นฟูทรัพยากรธรรมชาติและสิ่งแวดล้อม และสนับสนุนการพัฒนาปัจจัยพื้นฐานที่จำเป็น ข้อมูล และเทคโนโลยีดิจิทัลที่เหมาะสมให้แก่ชุมชนบนพื้นที่สูง ร่วมกับงบประมาณของหน่วยงานร่วมบูรณาการ เพื่อดำเนินงานตามภารกิจของแต่ละหน่วยงานในพื้นที่ตามแผนชุมชน

มิติที่ 2 : กระบวนการมีส่วนร่วม

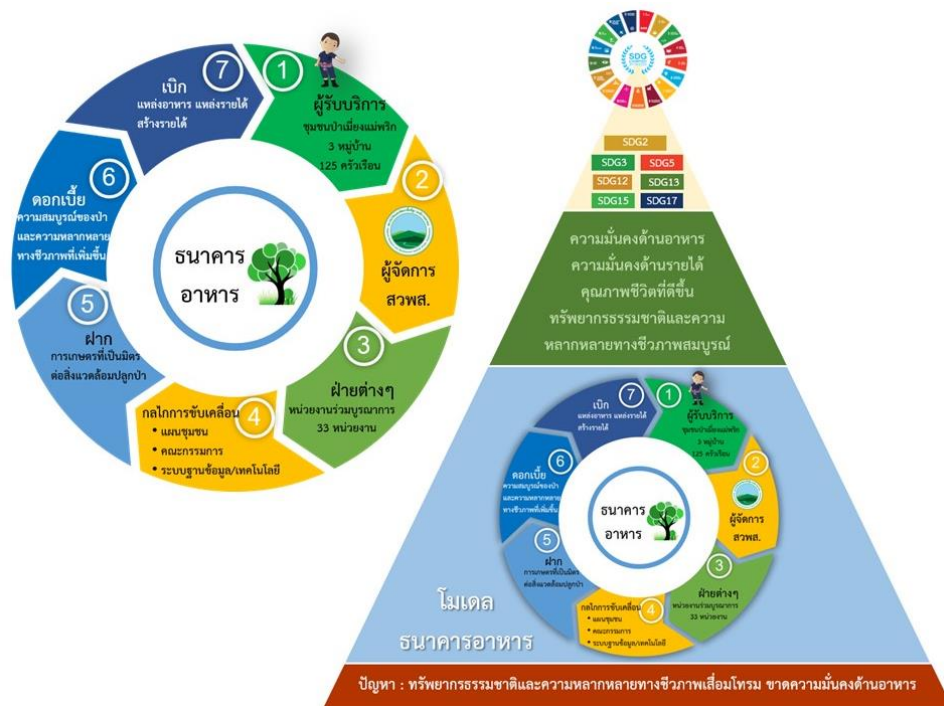
5. อธิบายวัตถุประสงค์ของการดำเนินการ/โครงการ

ในปี 2558 สวพส. ได้ขยายผลการวิจัยและพัฒนาการฟื้นฟูแหล่งอาหารและความหลากหลายทางชีวภาพ ชูชุมชนป่าเมี่ยงแม่พริก ภายใต้การดำเนินงานของโครงการพัฒนาพื้นที่สูงแบบโครงการหลวงวาวี โดยมีวัตถุประสงค์เพื่อ (1) พัฒนาชุมชนป่าเมี่ยงแม่พริกให้มีความมั่นคงด้านอาหาร จากฐานทรัพยากรความหลากหลายทางชีวภาพของท้องถิ่น และความมั่นคงด้านอาชีพของชุมชน (2) สร้างรายได้ที่พอเพียงต่อการดำรงชีพ ด้วยระบบการเกษตรที่เป็นมิตรต่อสิ่งแวดล้อม และ (3) ก่อให้เกิดการใช้ทรัพยากรที่มีอยู่อย่างจำกัดให้คุ้มค่า รวมทั้งลดการบุกรุกพื้นที่ป่า เกิดการฟื้นฟู อนุรักษ์และจัดการทรัพยากรธรรมชาติ สิ่งแวดล้อม และความหลากหลายทางชีวภาพของท้องถิ่น เพื่อการใช้ประโยชน์อย่างยั่งยืน โดยให้ความสำคัญกับกระบวนการมีส่วนร่วมของชุมชน และการสร้างความเข้มแข็งให้ชุมชนสามารถขับเคลื่อนการพัฒนา พื้นที่สูงและอนุรักษ์พันธุกรรมของพืชบนพื้นที่สูงได้ด้วยชุมชนเอง ร่วมกับกระบวนการบูรณาการของหน่วยงานภาคีเครือข่ายทุกภาคส่วน



6. โครงการมีรูปแบบหรือขั้นตอนหรือวิธีการในการดำเนินการในระดับความร่วมมือ (Collaborate) หรือไม่ อย่างไร รวมทั้งมีการนำแนวคิด/นวัตกรรมและเทคโนโลยีทันสมัยมาใช้ในการดำเนินการ อย่างไร

การดำเนินงานโครงการธนาคารอาหารโดยโครงการพัฒนาพื้นที่สูงแบบโครงการหลวงวาวี เริ่มจากการสร้างแหล่งอาหารฝากไว้ในผืนป่า ซึ่งเปรียบเสมือนการฝากเงินในระบบธนาคาร มีการรักษาและปลูกพืชท้องถิ่นหลากหลายเพิ่มเติม เพื่อใช้เป็นอาหารทั้งของคนและสัตว์ เป็นยารักษาโรค และมีประโยชน์ใช้สอยต่าง ๆ เช่น ไม้ใช้สอย สีย้อมธรรมชาติ และแหล่งพลังงาน ซึ่งคนในชุมชนสามารถถอนออกมาใช้ประโยชน์ได้ เปรียบเช่นเดียวกับการถอนเงินในระบบธนาคาร และหากมีเหลือจากการบริโภคแล้ว สามารถนำไปจำหน่ายเพื่อสร้างเป็นอาชีพและสร้างรายได้ ซึ่งจะก่อให้เกิดความห่วงหาพันและช่วยกันดูแลผืนป่าและแหล่งน้ำรอบชุมชน ทำให้เกิดมีดอกเบี๋ยความหลากหลายทางชีวภาพในท้องถิ่นเพิ่มมากขึ้น ส่งผลให้แหล่งอาหารธรรมชาติของชุมชนมีเพิ่มขึ้นด้วย ซึ่งเปรียบได้กับดอกเบี๋ยในระบบธนาคาร โดย “ธนาคารอาหารของชุมชน” มีระบบการบริหารจัดการแบบครบวงจรเช่นเดียวกับระบบธนาคารทั่วไป ด้วยการมีส่วนร่วมของคนในชุมชน ร่วมกันกำหนดกฎกติกา ให้การยอมรับและถือปฏิบัติร่วมกัน ตลอดจนมีความร่วมมือของภาคีเครือข่ายหน่วยงานร่วมบูรณาการทุกภาคส่วน



โดยมีขั้นตอนการดำเนินงาน ดังนี้

1) การสร้างความเข้าใจ โครงการพัฒนาพื้นที่สูงแบบโครงการหลวงวาวีจัดเวทีชุมชน สร้างความเข้าใจกับชุมชนป่าเมี่ยงแม่พริกและหน่วยงานร่วมบูรณาการ ถึงแนวทางในการดำเนินงานของโครงการ เพื่อสร้างความเป็นอันหนึ่งอันเดียวกันของทุกภาคส่วน สร้างความรู้สึกของการมีส่วนร่วมในโครงการตั้งแต่เริ่มต้น และมีความเห็นพ้องไปในทิศทางเดียวกัน เกิดความเชื่อใจและตระหนักในหน้าที่ทั้งของส่วนตนและส่วนรวม

2) การจัดทำฐานข้อมูลและแผนปฏิบัติงานร่วมกัน โครงการพัฒนาพื้นที่สูงแบบโครงการหลวงวาวีร่วมกับชุมชนป่าเมี่ยงแม่พริกและหน่วยงานร่วมบูรณาการ ค้นหาและวิเคราะห์ปัญหา จัดลำดับความสำคัญของปัญหาและความต้องการของชุมชน รวมทั้งสำรวจและจัดทำฐานข้อมูลชุมชน และวิเคราะห์พื้นที่ทั้งด้านเศรษฐกิจ สังคม สิ่งแวดล้อม และทรัพยากรความหลากหลายทางชีวภาพของท้องถิ่น โดยใช้ระบบเทคโนโลยีสารสนเทศภูมิศาสตร์ (GIS) และนวัตกรรมแผนที่การใช้ประโยชน์ที่ดินรายแปลงของเกษตรกร เพื่อให้ได้ฐานข้อมูลปัญหา ความต้องการสถานการณ์และศักยภาพของชุมชนในด้านต่าง ๆ ที่เป็นฐานข้อมูลชุดเดียวกัน (One single database) ซึ่งได้รับการยอมรับจากชุมชนและหน่วยงานร่วมบูรณาการ นำไปใช้ประกอบการพิจารณาวางแผนพัฒนาาร่วมกันแบบองค์รวม

เป็นแผนชุมชนและกำหนดกิจกรรมการพัฒนาในด้านต่าง ๆ ร่วมกัน ได้แก่ **ด้านเศรษฐกิจ** โดยการพัฒนาแหล่งอาหารชุมชนเพื่อสร้างความมั่นคงด้านอาหาร และพัฒนาอาชีพจากพืชท้องถิ่นและพืช/สัตว์ทางเลือกที่เหมาะสมกับพื้นที่และภูมิสังคม **ด้านสิ่งแวดล้อม** โดยการอนุรักษ์และฟื้นฟูฐานทรัพยากรธรรมชาติและหลากหลายทางชีวภาพ และ **ด้านสังคม** โดยการพัฒนาศักยภาพของเกษตรกรผู้นำและเสริมสร้างความเข้มแข็งของกลุ่มเกษตรกร

3) การส่งเสริมการปลูกพืชทางเลือกอื่นที่เป็นมิตรต่อสิ่งแวดล้อมทดแทนข้าวโพด เพื่อบริโภคในครัวเรือนและจำหน่ายเป็นรายได้ เช่น ข้าวไร่ ข้าวเหนียวดำพันธุ์ลิ้มผิว กาแฟ ไม้ผลชนิดต่าง ๆ รวมทั้งพืชท้องถิ่นและเห็ดท้องถิ่นเพื่อเป็นอาหารของชุมชน และการเลี้ยงปศุสัตว์เพื่อบริโภคภายในชุมชน

4) การพัฒนาเกษตรกรผู้นำ เพื่อเป็นตัวอย่างและแหล่งเรียนรู้ในชุมชนในการถ่ายทอดความรู้ เป็นกลไกในการขับเคลื่อนและขยายการพัฒนาให้ครอบคลุมทุกครัวเรือนในพื้นที่และชุมชนเครือข่ายที่มีบริบทใกล้เคียงกัน รวมทั้งส่งเสริมการรวมกลุ่มอนุรักษ์ทรัพยากรธรรมชาติและสิ่งแวดล้อมของคนในชุมชน และสนับสนุนกิจกรรมเพื่อสร้างความเข้มแข็งของกลุ่ม

5) การพัฒนาหลักสูตรในโรงเรียน มีการพัฒนาหลักสูตรการเรียนการสอนร่วมกับโรงเรียนในพื้นที่ ด้านการอนุรักษ์ ฟื้นฟู และการใช้ประโยชน์ความหลากหลายทางชีวภาพ เพื่อสร้างความตระหนักรู้ให้กับเยาวชนรุ่นใหม่ ในการสืบทอดและขับเคลื่อนกิจกรรมการอนุรักษ์ ฟื้นฟู ทรัพยากรธรรมชาติและหลากหลายทางชีวภาพเพื่อการใช้ประโยชน์อย่างยั่งยืนต่อไป

6) การติดตามให้คำแนะนำและประเมินผล โดยสร้างกระบวนการเรียนรู้ การประเมินผลอย่างต่อเนื่อง และถอดบทเรียนร่วมกันระหว่างเจ้าหน้าที่โครงการธนาคารอาหาร โครงการพัฒนาพื้นที่สูงแบบโครงการหลวงวาวี สวพส. ชุมชน และหน่วยงานร่วมบูรณาการในพื้นที่ เพื่อประโยชน์ในการปรับปรุงการดำเนินงานและขยายผลการพัฒนาไปสู่ชุมชนอื่น

7. มีภาคส่วนใดบ้างที่เข้ามามีบทบาทในการขับเคลื่อนการดำเนินโครงการ

สมาชิกชุมชนป่าเมี่ยงแม่พริกมีบทบาทสำคัญในการร่วมคิด วางแผน และร่วมปฏิบัติกับหน่วยงานทุกภาคส่วน โดยมี สวพส. เป็นหน่วยงานหลัก ร่วมด้วยหน่วยงานร่วมบูรณาการ จำนวน 12 หน่วยงาน เป็นพี่เลี้ยงและถ่ายทอดองค์ความรู้วิชาการด้านต่าง ๆ รวมทั้งสนับสนุนการดำเนินงานพัฒนาตามบทบาทหลักของแต่ละหน่วยงาน และมีนักวิชาการรายสาขา ของ สวพส. เป็นผู้สนับสนุนองค์ความรู้ร่วมกับหน่วยงานต่าง ๆ อย่างใกล้ชิด เช่น กรมวิชาการเกษตร กรมส่งเสริมการเกษตร กรมประมง กรมปศุสัตว์ กรมส่งเสริมสหกรณ์ เป็นต้น โดยมีเจ้าหน้าที่โครงการพัฒนาพื้นที่สูงแบบโครงการหลวงวาวีซึ่งปฏิบัติงานประจำในพื้นที่ ทำหน้าที่เป็นแกนหลักประสานการดำเนินงานกิจกรรมตามแผนของโครงการแต่ละด้าน เพื่อขับเคลื่อนกระบวนการแก้ไขปัญหาของชุมชนได้อย่างแท้จริง มีประสิทธิภาพและเกิดสัมฤทธิ์ผลมากที่สุด

การพัฒนาอาชีพที่เป็นมิตรกับสิ่งแวดล้อม

- สนับสนุนองค์ความรู้การผลิต/การแปรรูป
- สนับสนุนพันธุ์พืช/สัตว์ และปัจจัยการผลิต
- พัฒนาผลิตภัณฑ์ชุมชน



การพัฒนาโครงสร้างพื้นฐาน

- แหล่งน้ำทางการเกษตร
- เส้นทางลำเลียงผลผลิต



อนุรักษ์และฟื้นฟูทรัพยากรธรรมชาติและสิ่งแวดล้อม

- สร้างฐานความหลากหลายของพืชท้องถิ่น
- สนับสนุนกิจกรรมการอนุรักษ์ ฟื้นฟูป่าต้นน้ำ ป่าไข่ม้อย จัดทำฝาย แนวกันไฟ และเผาร่วงไฟป่า



พัฒนา/เสริมสร้างความเข้มแข็งชุมชน

- พัฒนาสถาบันเกษตรกร/กลุ่มวิสาหกิจชุมชน
- หลักสูตรท้องถิ่นร่วมกับโรงเรียน



8. โครงการมีกลไกหรือวิธีการที่ใช้ในการขับเคลื่อนการสร้างความร่วมมือเชิงบูรณาการ รวมถึงที่มาและแนวทางการขับเคลื่อนการสร้างความร่วมมือเชิงบูรณาการของการทำงานแบบมีส่วนร่วมของผู้มีส่วนได้ส่วนเสียอย่างไร

โครงการพัฒนาพื้นที่สูงแบบโครงการหลวงวาวี ดำเนินงานร่วมกับหน่วยงานร่วมบูรณาการ ภายใต้แผนแม่บทโครงการพัฒนาพื้นที่สูงแบบโครงการหลวง ระยะ 5 ปี และขับเคลื่อนงานในรูปแบบคณะกรรมการและคณะทำงานในระดับต่าง ๆ ซึ่งมีการจัดประชุมติดตามความก้าวหน้าการดำเนินงานทุกไตรมาส ได้แก่

1) การขับเคลื่อนงานในระดับจังหวัด มีผู้ว่าราชการจังหวัดเชียงรายเป็นประธาน เพื่อติดตามประเมินผล หาแนวทางการแก้ไขปัญหาและปรับปรุงแนวทางการดำเนินงานของหน่วยงาน

2) การขับเคลื่อนงานในระดับอำเภอ มีนายอำเภอแม่สรวยเป็นประธาน เพื่อสนับสนุนการดำเนินงานในระดับพื้นที่และร่วมแสดงความคิดเห็นในแนวทางการปฏิบัติงาน

3) การขับเคลื่อนงานในระดับท้องถิ่น มีองค์การบริหารส่วนท้องถิ่น ได้แก่ องค์การบริหารส่วนตำบล (อบต.) แม่สรวย ช่วยขับเคลื่อนการปฏิบัติงานในพื้นที่ร่วมกับเจ้าหน้าที่โครงการพัฒนาพื้นที่สูงแบบโครงการหลวงวาวี ผู้นำเกษตรกร และสมาชิกชุมชนอย่างใกล้ชิด

4) การขับเคลื่อนงานในระดับชุมชน มีคณะกรรมการด้านการอนุรักษ์และฟื้นฟูพืชท้องถิ่น และกลุ่มเกษตรกรด้านการอนุรักษ์และฟื้นฟูพืชท้องถิ่น จัดทำแผนการดำเนินงานร่วมกันอย่างต่อเนื่อง รวมทั้งมีการกำกับและติดตามการบริหารจัดการและการใช้ประโยชน์ภายใต้กฎกติกาที่กำหนดขึ้นโดยชุมชน

9. โครงการมีปัญหาอุปสรรคในการดำเนินการและแนวทางแก้ไขปัญหอย่างไร

1) ในช่วงแรกของการดำเนินงานโครงการธนาคารอาหารยังไม่ได้รับความร่วมมือจากสมาชิกในชุมชน การมีส่วนร่วมในการดำเนินกิจกรรมด้านการอนุรักษ์ ฟื้นฟู พืชท้องถิ่นเพื่อเสริมแหล่งอาหารของชุมชนค่อนข้างน้อย เนื่องจากมีความคุ้นเคยกับพืชท้องถิ่น ซึ่งเน้นปลูกเพื่อการบริโภคเท่านั้น โดยขาดความรู้ถึงความสำคัญและประโยชน์อื่น ๆ ของพืชท้องถิ่น ทางโครงการแก้ไขโดยการให้ความรู้เกี่ยวกับคุณค่าทางโภชนาการ และคุณประโยชน์ทางยาของพืชท้องถิ่นในชุมชน รวมทั้งการคัดเลือกเกษตรกรนำร่อง เพื่อเพาะปลูกพืชท้องถิ่นที่มีศักยภาพทางการตลาด เช่น หวาย ลิงลาว ใฝ่ ผักกูด เพื่อสร้างรายได้เสริมให้กับครัวเรือน นอกจากนี้ ได้นำเกษตรกรในพื้นที่ไปศึกษาดูงานเพื่อแลกเปลี่ยนความรู้ในพื้นที่อื่นที่มีบริบทใกล้เคียงกัน รวมทั้งการอบรมให้ความรู้ในการพัฒนาต่อยอดเพื่อสร้างมูลค่าเพิ่ม (value added) ของพืชท้องถิ่น ให้เป็นสินค้าที่มีอัตลักษณ์ของชุมชน ซึ่งสามารถกระตุ้นให้คนในชุมชนเห็นความสำคัญของพืชในท้องถิ่นมากขึ้น และให้ความสนใจในการดำเนินกิจกรรมเพื่ออนุรักษ์ ฟื้นฟู และพัฒนาต่อยอดพืชท้องถิ่นเชิงเศรษฐกิจมากขึ้น

2) พบว่าหน่วยงานร่วมบูรณาการยังไม่เข้าใจวิธีการทำงานของ สวพส. ในช่วงแรกของการดำเนินงานโครงการ ทั้งยังมีการจัดทำแผนพัฒนาไม่สอดคล้องกัน จึงแก้ไขปัญหาโดยการให้หน่วยงานร่วมบูรณาการเข้ามามีส่วนร่วมดำเนินงานตั้งแต่ต้น ได้แก่ การวิเคราะห์ปัญหาร่วมกับชุมชน การตั้งวัตถุประสงค์และเป้าหมายร่วมกัน และการวางแผนปฏิบัติงาน โดยใช้ระบบฐานข้อมูลสารสนเทศชุดเดียวกัน รวมทั้งการติดตามความก้าวหน้าการดำเนินงานร่วมกัน

มิติที่ 3: ผลผลิต/ผลลัพธ์/ผลกระทบ

10. ผลผลิต /ผลลัพธ์ ของการดำเนินการ/โครงการที่สำคัญคืออะไร

1) ด้านเศรษฐกิจ

1.1) การสร้างความมั่นคงด้านอาหาร

• ชุมชนปรับเปลี่ยนพื้นที่ปลูกข้าวโพดเลี้ยงสัตว์ เป็นปลูกข้าวไร่ และข้าวเหนียวดำพันธุ์ลิ้มฝัว จำนวน 23 ครัวเรือน ในพื้นที่ 150 ไร่ ผลผลิตข้าวรวม 3,000 กิโลกรัม ทำให้ชุมชนมีผลผลิตข้าวเพียงพอต่อการบริโภคตลอดปี สามารถลดรายจ่ายจากการซื้อข้าวเพื่อบริโภคในระหว่างปี พ.ศ. 2562-2563 ได้ถึง 178,984 บาท และพัฒนาปริมาณ



การผลิตข้าวก่ำพันธุ์ข้าวลิ้มผัว ให้มากขึ้นเพื่อการจำหน่ายเป็นผลิตภัณฑ์ข้าวท้องถิ่นที่เป็นอัตลักษณ์ของชุมชน โดยเกษตรกรมีการรวมกลุ่มและจดทะเบียน “กลุ่มวิสาหกิจชุมชนผู้ผลิตและแปรรูปข้าวป่าเมี่ยงแม่พริก” เมื่อเดือนมิถุนายน 2563 และมีเครื่องหมายการค้า “ตราดอกเมี่ยง” โดยมีสมาชิก 13 ราย สร้างรายได้ให้แก่กลุ่ม 25,000 บาท

- การปลูกพืชพืชท้องถิ่นเพื่อเสริมแหล่งอาหารชุมชน (Food bank) ในพื้นที่ป่า 5 ไร่รอบชุมชน จำนวน 19 ชนิด 1,370 ต้น ในพื้นที่เกษตรกรรมและสวนหลังบ้านของเกษตรกร 64 ครัวเรือน พื้นที่ 65 ไร่ จำนวน 34 ชนิด 37,000 ต้น เช่น ลิงลาว ผักกูด ผักหนาม หวายหนามขาว เชียงดา เสลดพังพอนตัวผู้และตัวเมีย ฟ้ายะลวย โจร สะแล พริกไทย ดีปลี เป็นต้น

- ชุมชนมีการเพาะเลี้ยงเห็ดท้องถิ่นเพื่อเสริมแหล่งอาหาร เช่น เห็ดสกุลนางฟ้า-นางรม เห็ดโคนน้อย และเห็ดตับเต่า จำนวน 16 ครัวเรือน รวมทั้งการปลูกเห็ดเผาะ เห็ดแดง และเห็ดหล่ม ร่วมกับการปลูกต้นไม้ที่เป็นพืชอาศัย เพื่อเสริมแหล่งอาหารในธรรมชาติ

- การเลี้ยงปศุสัตว์เพื่อการบริโภคภายในชุมชน ได้แก่ หมูหลุม 8 ครัวเรือน และไก่ประดู่หางดำ 12 ครัวเรือน

1.2) การพัฒนาอาชีพที่เป็นมิตรกับสิ่งแวดล้อมและสอดคล้องกับภูมิสังคมแบบป่าเมี่ยง

- ชุมชนมีการเพาะปลูกพืชท้องถิ่นที่มีศักยภาพเสริมรายได้ จำนวน 10 ชนิด เช่น ลิงลาว หวายหนามขาว ไผ่รวกดำ ผักกูด และพริกไท พื้นที่รวม 62.5 ไร่ เกษตรกร 32 ครัวเรือน ก่อให้เกิดรายได้ในปี พ.ศ. 2561-2563 รวม 205,070 บาท

- การเพาะปลูกกาแฟภายใต้ร่มเงา 30 ครัวเรือน พื้นที่ 131 ไร่ ผลผลิตกาแฟสดรวม 5,141 กิโลกรัม คิดเป็นมูลค่ารวม 723,965 บาท (ปี พ.ศ. 2561-2563)

- การเพาะปลูกไม้ผลอื่น ๆ ได้แก่ ฝรั่ง 9 ครัวเรือน และ เสาวรส 48 ครัวเรือน สร้างรายได้รวม 363,406 บาท

- การท่องเที่ยวชุมชนเชิงนิเวศ-เกษตร มีบ้านโฮมสเตย์ จำนวน 6 หลัง 15 ครัวเรือน สร้างรายได้ให้แก่ชุมชน ปีละประมาณ 30,000 บาท

2) ด้านทรัพยากรธรรมชาติและสิ่งแวดล้อม

2.1) จัดทำฐานข้อมูลองค์ความรู้และภูมิปัญญาการใช้ประโยชน์พืชท้องถิ่น ใน 3 ชุมชน รวม 159 ชนิด โดยมีผู้รู้/ปราชญ์ชุมชนด้านพืชท้องถิ่น จำนวน 14 คน ที่สามารถถ่ายทอดองค์ความรู้และภูมิปัญญาท้องถิ่นไปสู่ผู้สนใจ รวมทั้งเด็กและเยาวชน ให้เห็นคุณค่าและประโยชน์ของทรัพยากรธรรมชาติและ ความหลากหลายทางชีวภาพของประเทศ โดยฐานข้อมูลดังกล่าว สามารถสืบค้นได้จากเว็บไซต์ของ สวพส. ได้แก่ Highland E-herbarium (<https://eherb.hrdi.or.th/>) นอกจากนี้ยังอยู่ระหว่างการพัฒนาฐานข้อมูลความหลากหลายทางชีวภาพของพืชและเห็ดบนพื้นที่สูง (<https://foodbank.hrdi.or.th/Content/home.aspx/>) ที่สามารถเชื่อมโยงข้อมูลพืชเชิงพื้นที่ มีประสิทธิภาพและสะดวกต่อการสืบค้นมากขึ้น

2.2) ชุมชนมีการรวมกลุ่มอนุรักษ์และฟื้นฟูพืชท้องถิ่น มีสมาชิก 62 คน โดยมีการเพาะขยายพันธุ์พืชท้องถิ่นเพื่อการอนุรักษ์และฟื้นฟูทั้งในพื้นที่ครัวเรือน เกษตรกรรม และป่ารอบชุมชน ประกอบด้วยพืชหายากที่ใกล้สูญหายจากชุมชน จำนวน 19 ชนิด เช่น กำลั้งเสื่อโคร่ง ปิดปิวแดง รวงจืดดอกแดง มะขวง มะกั้ง น้อยหน้าเครือ สุกนธรส และตัว เป็นต้น รวมทั้งพืชท้องถิ่นสำคัญที่ชุมชนต้องการใช้ประโยชน์มาก จำนวน 34 ชนิด เช่น ลิงลาว สะค่าน มะขม มะขามป้อม หวายหนามขาว ไผ่หก ต่างหลวง และเต่าร้าง เป็นต้น ทำให้ชุมชนสามารถเพิ่มชนิดพืชท้องถิ่นที่หลากหลายขึ้น และป้องกันการสูญหายของพืชท้องถิ่น

2.3) ชุมชนมีการอนุรักษ์ ฟื้นฟู และดูแลรักษาทรัพยากรธรรมชาติและสิ่งแวดล้อมร่วมกับอุทยานแห่งชาติ ดอยหลวงและหน่วยงานป่าไม้ เช่น จัดทำแนวกันไฟ ระยะทาง 15 กิโลเมตร และลาดตระเวนป้องกันไฟป่า จัดทำฝายชะลอน้ำแบบผสมผสาน 15 ฝาย และปลูกฟื้นฟูป่าต้นน้ำลำธารในพื้นที่ 15 ไร่ (ข้อมูลเฉพาะ ปี 2563)



3) ด้านสังคมและความเข้มแข็งของชุมชน

3.1) ชุมชนมีความเข้มแข็ง สามารถบริหารจัดการกลุ่มได้ด้วยคนในชุมชนเอง เช่น วิสาหกิจชุมชนผู้ผลิตและแปรรูปข้าวป้าเมียงแม่พริก และวิสาหกิจชุมชนกลุ่มแปรรูปชาบ้านปางต้นผึ้ง

3.2) การพัฒนาเกษตรกรและแปลงตัวอย่าง เพื่อเป็นแหล่งเรียนรู้ให้กับคนในชุมชน และเกษตรกรเครือข่าย ที่มีบริบทของพื้นที่ใกล้เคียงกัน เช่น ฐานการเรียนรู้การเพาะปลูกพืชท้องถิ่น การเพาะเห็ด การเลี้ยงผึ้งโพรง วนเกษตร การปลูกและการจัดการไม้ผล การปลูกชาอัสสัมและการแปรรูป การปลูกและการแปรรูปกาแฟ

3.3) การพัฒนาหลักสูตรการเรียนการสอนในโรงเรียนท้องถิ่น ด้านการอนุรักษ์ ป่า ฟื้นฟู พืชท้องถิ่นและความหลากหลายทางชีวภาพ ร่วมกับโรงเรียนบ้านป่าเมียงแม่พริก สำหรับนักเรียนระดับชั้น ป.1-ป.6

3.4) ชุมชนมีการจัดตั้งคณะกรรมการ และกำหนดกฎกติกาของชุมชนร่วมกัน ได้รับการยอมรับและถือปฏิบัติร่วมกัน ในการใช้ประโยชน์จากทรัพยากรธรรมชาติและ ความหลากหลายทางชีวภาพของชุมชน

ผลลัพธ์

ชุมชนมีส่วนร่วมในการบริหารจัดการระบบธนาคารอาหารชุมชนอย่างครบวงจร ตั้งแต่ ระบบการฝากโดยการปลูกและการรักษาฟื้นฟู การผลิตออกผลเป็นดอกเบี๋ย และการเบิกถอนมาใช้ประโยชน์ เพื่อให้ทรัพยากรธรรมชาติ และความหลากหลายทางชีวภาพของชุมชนได้รับการดูแลและรักษาฟื้นฟูอย่างยั่งยืน ส่งผลให้คนในชุมชนสามารถอาศัยอยู่กับป่าได้อย่างยั่งยืน โดยพึ่งพาปัจจัย 4 ที่จำเป็นต่อการดำรงชีวิตของมนุษย์ ได้แก่ อาหาร ยา เครื่องนุ่งห่ม และที่อยู่อาศัยได้จากป่า ดังนี้

1) ความมั่นคงด้านอาหารและรายได้

- ชุมชนบ้านป่าเมียงแม่พริกมีแหล่งอาหารจากพืชท้องถิ่น สามารถเข้าถึงแหล่งอาหารจากธรรมชาติได้มากขึ้น รวมทั้งสามารถเพาะปลูกข้าวเพื่อบริโภค ซึ่งช่วยลดรายจ่ายจากการต้องซื้อจากภายนอก “ก่อให้เกิดความมั่นคงด้านอาหาร” ปัจจุบันชุมชนสามารถผลิตข้าวได้ 3,000 กิโลกรัม/ปี และมีพืชอาหารและสมุนไพรท้องถิ่นสำหรับใช้ประโยชน์เพิ่มขึ้น 53 ชนิด

- ชุมชนมีอาชีพที่หลากหลายและเกี่ยวเนื่องกับป่า สอดคล้องและเหมาะสมกับบริบทพื้นที่ ทำให้มีรายได้พอเพียงต่อการดำรงชีพ “ก่อให้เกิดความมั่นคงด้านรายได้”

2) ทรัพยากรธรรมชาติและสิ่งแวดล้อมได้รับการอนุรักษ์ฟื้นฟูอย่างยั่งยืน

- ป่ารอบชุมชนได้รับการอนุรักษ์ ฟื้นฟู และดูแลรักษาโดยชุมชนและหน่วยงานที่เกี่ยวข้อง สามารถเอื้อประโยชน์เป็นแหล่งอาหาร ยาสมุนไพร ไม้ใช้สอย และเป็นแหล่งต้นน้ำลำธารให้กับชุมชน ส่งผลให้ “ฐานทรัพยากรธรรมชาติมีความสมบูรณ์ สามารถเอื้อประโยชน์ให้กับชุมชนอย่างยั่งยืน”

- พืชท้องถิ่นหายากได้รับการอนุรักษ์ และฟื้นฟูเพิ่มขึ้น ร้อยละ 69 เพื่อเพิ่มปริมาณความหลากหลายทางชีวภาพของท้องถิ่นทั้งในและนอกถิ่นกำเนิด

- ลดปัญหาความขัดแย้งของชุมชนกับเจ้าหน้าที่ของรัฐในการใช้ประโยชน์พื้นที่ในเขตพื้นที่อนุรักษ์ โดยชุมชนมีส่วนร่วมในการดูแลรักษาทรัพยากรธรรมชาติ และร่วมกับหน่วยงานในการเฝ้าระวังการบุกรุกทำลายป่า รวม 8,932 ไร่

3) ชุมชนสามารถอยู่ร่วมกับป่าได้อย่างยั่งยืน

- บ้านป่าเมียงแม่พริกเป็นชุมชนตัวอย่างในการแลกเปลี่ยนเรียนรู้ “ธนาคารอาหารชุมชน...คนกับป่าพึ่งพาอย่างยั่งยืน” และมีการขยายผลสู่ชุมชนเครือข่ายการพัฒนาของพื้นที่โครงการพัฒนาพื้นที่สูงแบบโครงการหลวง ในจังหวัดเชียงราย จำนวน 13 หมู่บ้าน

- การสร้างความตระหนักรู้ให้กับเยาวชนรุ่นใหม่ ผ่านการเรียนการสอนในหลักสูตรท้องถิ่นด้านการอนุรักษ์ ฟื้นฟู พืชท้องถิ่นและความหลากหลายทางชีวภาพ ร่วมกับโรงเรียนบ้านป่าเมียงแม่พริก เพื่อ “สร้างกระบวนการเรียนรู้ สู่ความยั่งยืน”



- ชุมชนและสถาบันเกษตรกรมีความเข้มแข็งและ “สามารถขับเคลื่อนการพัฒนาพื้นที่ได้ด้วยตนเอง” โดยมี เจ้าหน้าที่ สวพส. และหน่วยงานร่วมบูรณาการเป็นพี่เลี้ยง

11. การดำเนินการ/มีประโยชน์ที่สำคัญต่อองค์กร ประชาชน ผู้รับบริการ ผู้มีส่วนได้ส่วนเสียคืออะไร

การดำเนินโครงการก่อให้เกิดประโยชน์ตั้งแต่ต้นน้ำ (Upstream) ซึ่งเป็นแหล่งผลิตวัตถุดิบและแหล่งต้นน้ำลำธาร กลางน้ำ (Midstream) ผู้ใช้ประโยชน์ทั้งบริโภคและแปรรูปขั้นต้น และปลายน้ำ (Downstream) เครือข่ายการผลิตที่มีมาตรฐาน ปลอดภัย สอดคล้องกับความต้องการของตลาด และก่อให้เกิดประโยชน์ต่อองค์กร ประชาชน ผู้รับบริการ และผู้มีส่วนได้ส่วนเสียทุกระดับทั้งภายในประเทศและนานาชาติ

ประโยชน์ต่อองค์กร ชุมชนในพื้นที่บ้านป่าเมียงแม่พริก ตระหนักถึงคุณค่าและความสำคัญของทรัพยากรธรรมชาติและสิ่งแวดล้อม ด้วยเป็นแหล่งอาหารและแหล่งรายได้ของครอบครัวและชุมชน จึงเกิดความรักและหวงแหนป่าไม้ ให้ความร่วมมือในการปรับระบบการเกษตรแบบดั้งเดิมที่ต้องบุกบุก เผาป่า เป็นระบบการเกษตรที่เป็นมิตรต่อสิ่งแวดล้อม และเกื้อกูลต่อทรัพยากรธรรมชาติและความหลากหลายทางชีวภาพท้องถิ่นให้มีความสมบูรณ์อย่างยั่งยืน ทำให้ปัญหาความขัดแย้งระหว่างชุมชนกับหน่วยงานภาครัฐหมดสิ้นไป เกิดความไว้วางใจและร่วมมือกับหน่วยงานร่วมบูรณาการทุกภาคส่วน ในการดำเนินกิจกรรมการพัฒนาพื้นที่ และอนุรักษ์ฟื้นฟูทรัพยากรธรรมชาติและสิ่งแวดล้อม

ประโยชน์ต่อประชาชนและผู้มีส่วนได้ส่วนเสีย การดำเนินงานโครงการตอบโจทย์ความต้องการและแก้ไขปัญหาของชุมชนได้อย่างแท้จริง สอดคล้องเหมาะสมกับสภาพภูมิสังคมของชุมชน ส่งผลให้ชุมชนป่าเมียง 3 หมู่บ้าน จำนวน 125 ครัวเรือน มีความมั่นคงด้านอาหาร ลดการพึ่งพาจากภายนอก ตลอดจนมีอาชีพทางเลือกที่หลากหลาย มีรายได้ที่เพียงพอต่อการดำรงชีพและมีชีวิตความเป็นอยู่ที่ดีขึ้น รวมทั้งการทำเกษตรที่เป็นมิตรต่อสิ่งแวดล้อม ไม่ใช้สารเคมีทางการเกษตร ไม่บุกบุก เผาป่า ทำให้ปัญหาการปนเปื้อนของสารเคมีในดินและน้ำลดลง และลดปัญหาหมอกควัน ส่งผลดีต่อสุขภาพของประชาชนในพื้นที่ นอกจากนี้มีการขยายผลสู่ชุมชนเครือข่ายภายในจังหวัดเชียงราย จำนวน 13 หมู่บ้าน

ประโยชน์ต่อประเทศและประชากรโลก การดำเนินงานของโครงการก่อให้เกิดการมีส่วนร่วมของทุกภาคส่วนในการอนุรักษ์ ฟื้นฟู และใช้ประโยชน์ทรัพยากรความหลากหลายทางชีวภาพอย่างชาญฉลาดและยั่งยืน สอดคล้องกับวัตถุประสงค์ของอนุสัญญาว่าด้วยความหลากหลายทางชีวภาพ (CBD) ที่ประเทศไทยเป็นภาคีเครือข่าย และเป้าหมายการพัฒนาที่ยั่งยืน (SDGs) เป้าประสงค์ที่ 15 ว่าด้วยการอนุรักษ์ระบบนิเวศภูเขา รวมถึงความหลากหลายทางชีวภาพ เพื่อเพิ่มขีดความสามารถในการพัฒนาที่ยั่งยืน เป้าหมายที่ 2 ยุติความหิวโหย บรรลุความมั่นคงทางอาหาร และยกระดับโภชนาการ และส่งเสริมเกษตรกรรมที่ยั่งยืน รวมทั้งสนับสนุนยุทธศาสตร์ชาติ 20 ปี (พ.ศ. 2561-2580) ด้านการสร้างการเติบโตบนคุณภาพชีวิตที่เป็นมิตรกับสิ่งแวดล้อมเพื่อการพัฒนาอย่างยั่งยืน ในเป้าหมายการอนุรักษ์ ฟื้นฟู สร้างความมั่นคงของฐานทรัพยากรธรรมชาติ ความหลากหลายทางชีวภาพ และสร้างสมดุลระหว่างการอนุรักษ์และการใช้ประโยชน์อย่างยั่งยืนและเป็นธรรม

มิติที่ 4: ความยั่งยืน

12. หน่วยงานมีการดำเนินการอย่างไรเพื่อให้เกิดความยั่งยืน

1) การถ่ายทอดบทเรียนไปสู่สาธารณะเพื่อพัฒนาการดำเนินการให้มีประสิทธิภาพเพิ่มขึ้น

- โครงการพัฒนาพื้นที่สูงแบบโครงการหลวงวาวีพัฒนาเกษตรกรผู้นำด้านต่าง ๆ (Smart farmer) และส่งเสริมการจัดตั้งสถาบันเกษตรกรที่มีความเข้มแข็ง เพื่อสร้างภูมิคุ้มกันและการพึ่งพาตนเองได้ของชุมชน รวมทั้งช่วยในการขับเคลื่อนการพัฒนาชุมชนได้อย่างยั่งยืนด้วยคนในชุมชนเอง โดยเกษตรกรผู้นำสามารถเป็นตัวอย่างและเป็นวิทยากรท้องถิ่น ในการถ่ายทอดองค์ความรู้ และขยายผลความสำเร็จของการพัฒนาสู่ชุมชนเครือข่ายให้เกิดการพัฒนาอย่างกว้างขวาง



- การจัดทำหลักสูตรท้องถิ่นด้านการอนุรักษ์ ฟื้นฟู และใช้ประโยชน์ทรัพยากรธรรมชาติและ ความหลากหลายทางชีวภาพ ในการเรียนการสอนร่วมกับโรงเรียนบ้านป่าเมี่ยงแม่พริก เพื่อสร้างกระบวนการเรียนรู้ ผู้ การปฏิบัติจริงให้กับเยาวชนในพื้นที่ รวมทั้งปลูกจิตสำนึกให้เห็นถึงคุณค่า มีความรักและหวงแหนทรัพยากรธรรมชาติและ สิ่งแวดล้อมของประเทศ และพร้อมที่จะเป็นแนวร่วมในการอนุรักษ์อย่างยั่งยืนในอนาคต

2) การจัดแผนในการขยายผลและการบรรจุโครงการไว้ในแผนปฏิบัติการของหน่วยงาน

- การบรรจุโครงการและกิจกรรมการพัฒนาชุมชนป่าเมี่ยงแม่พริก ในแผนปฏิบัติการประจำปีของโครงการ พัฒนาพื้นที่สูงแบบโครงการหลวงวาวี แผนแม่บทโครงการพัฒนาพื้นที่สูงแบบโครงการหลวง และแผนการวิจัยและ พัฒนาพื้นที่สูงของสถาบันวิจัยและพัฒนาพื้นที่สูง ระยะ 8 ปี (พ.ศ. 2563 – 2570) พร้อมทั้งการจัดสรรงบประมาณ ตามแผน

- การพัฒนาชุมชนตัวอย่างที่มีการจัดการ “ธนาคารอาหารชุมชน” อย่างเป็นระบบ อย่างน้อย 10 ชุมชน เพื่อเป็นศูนย์การแลกเปลี่ยนเรียนรู้ และขยายผลสู่พื้นที่อื่น โดยปัจจุบันมีชุมชนเครือข่ายการดำเนินงานรวม 85 ชุมชน และมีแผนการถ่ายทอดองค์ความรู้เพื่อขยายผลการดำเนินงาน “ธนาคารอาหารชุมชน” ให้ครอบคลุมชุมชนบนพื้นที่สูง อย่างน้อย 300 กลุ่มบ้าน ภายในปี 2563-2570

ข้อมูลเพิ่มเติม

1. บทบาทของภาคประชาชนในการเข้ามามีส่วนร่วมที่ชัดเจน

สวพส. โดยโครงการพัฒนาพื้นที่สูงแบบโครงการหลวงวาวี เน้น “ชุมชนเป็นจุดศูนย์กลางการพัฒนาเชิงพื้นที่” โดยสนับสนุนกระบวนการมีส่วนร่วมของชุมชนป่าเมี่ยงแม่พริก และหน่วยงานร่วมบูรณาการที่เกี่ยวข้องทุก ขั้นตอน ดังนี้

1) ร่วมวิเคราะห์ปัญหาความต้องการของชุมชน

- สมาชิกและคณะกรรมการชุมชนป่าเมี่ยงแม่พริก 3 หมู่บ้าน ใช้เวทีชุมชนในการเสนอข้อมูลด้านเศรษฐกิจ สังคม สิ่งแวดล้อม และทรัพยากรความหลากหลายทางชีวภาพของท้องถิ่น ตั้งแต่อดีตจนถึงปัจจุบัน และร่วมกันจัดลำดับ ความสำคัญของปัญหาและความต้องการของชุมชน นำไปสู่การจัดทำแผนการพัฒนาชุมชนต่อไป

- ผู้นำชุมชนทั้ง 3 หมู่บ้าน ปราชญ์ชาวบ้าน และเจ้าหน้าที่อุทยานแห่งชาติดอยหลวง ร่วมสำรวจความ หลากหลายของพืชท้องถิ่นที่มีการใช้ประโยชน์ในชุมชน เพื่อนำข้อมูลมากำหนดแผนการอนุรักษ์ ฟื้นฟูพืชหายาก ใกล้เคียงสูญหาย และการพัฒนาต่อยอดเพื่อสร้างมูลค่าเพิ่มพืชท้องถิ่นที่มีศักยภาพ

2) ร่วมวางแผนการพัฒนา

- ชุมชนร่วมกับ สวพส. องค์การบริหารส่วนตำบลแม่พริก และเจ้าหน้าที่อุทยานแห่งชาติดอยหลวง จัดทำแผน ชุมชน และกำหนดกิจกรรมที่สอดคล้องกับความต้องการของชุมชน ได้แก่ ด้านเศรษฐกิจ โดยการสร้างความมั่นคงด้าน อาหาร และพัฒนาอาชีพจากพืชท้องถิ่น พืช/สัตว์ทางเลือกที่เหมาะสมกับพื้นที่และมีมูลค่าทางเศรษฐกิจ ด้านสิ่งแวดล้อม โดยการอนุรักษ์และฟื้นฟูฐานทรัพยากรธรรมชาติและ ความหลากหลายทางชีวภาพ และ ด้านสังคม โดยการพัฒนาศักยภาพ ของเกษตรกรผู้นำและเสริมสร้างความเข้มแข็งของกลุ่มเกษตรกร

- ร่วมกับ สวพส. และเจ้าหน้าที่อุทยานแห่งชาติดอยหลวง วางแผนการจัดทำแผนที่การใช้ประโยชน์ที่ดินรายแปลง ของเกษตรกร และแผนการบริหารจัดการทรัพยากรธรรมชาติและสิ่งแวดล้อมของชุมชน เช่น การเพาะขยายพันธุ์กล้าไม้ การปลูกฟื้นฟูพืชท้องถิ่น การปลูกป่าฟื้นฟูระบบนิเวศต้นน้ำ การสร้าง/ปรับปรุงฝายชะลอน้ำ การจัดทำแนวกันไฟ เป็นต้น

- วางแผนการพัฒนาหลักสูตรท้องถิ่นด้านการอนุรักษ์ ฟื้นฟู พืชท้องถิ่นและความหลากหลายทางชีวภาพ ร่วมกับ คณะครูโรงเรียนบ้านป่าเมี่ยงแม่พริก และผู้รู้ในท้องถิ่น เพื่อถ่ายทอดองค์ความรู้และภูมิปัญญาท้องถิ่นให้กับนักเรียน



3) ร่วมตัดสินใจ

- จัดเวทีชุมชนเพื่อประชาคมก่อนดำเนินกิจกรรมต่างๆ โดย สวพส. คณะกรรมการหมู่บ้าน และหน่วยงานบูรณาการที่เกี่ยวข้องตามภารกิจ ให้ข้อมูลเพื่อประกอบการตัดสินใจของสมาชิกชุมชนป่าเมี่ยงแม่พริกทั้ง 3 หมู่บ้าน เช่น ขอบเขตการใช้ประโยชน์ที่ดินที่มีการแบ่งพื้นที่ทำกินและพื้นที่ป่าอย่างชัดเจน เพื่อควบคุมไม่ให้เกิดการบุกรุกทำลายป่า และให้ชุมชนสามารถตัดสินใจใช้พื้นที่และกำหนดกิจกรรมการพัฒนาที่สอดคล้องกับปัญหาความต้องการครอบคลุมทั้งมิติด้านเศรษฐกิจ สิ่งแวดล้อม และสังคม ได้อย่างถูกต้อง เช่น การปรับเปลี่ยนพื้นที่ปลูกข้าวโพดเป็นข้าวไร่ ปลูกพืชแบบผสมผสาน และไม้ผลยืนต้น การฟื้นฟูพืชท้องถิ่นเพื่อเป็นธนาคารอาหารและรายได้ของชุมชน การพัฒนาอาชีพจากพืชทางเลือกที่มีมูลค่าและเกื้อกูลกับป่า การอนุรักษ์และฟื้นฟูป่าต้นน้ำลำธาร การกำหนดกฎระเบียบการใช้ประโยชน์ทรัพยากรธรรมชาติของชุมชน เป็นต้น

4) ร่วมปฏิบัติตามแผนและรับผลประโยชน์ร่วมกัน

(1) การสร้างความมั่นคงด้านอาหาร

- **ปรับเปลี่ยนพื้นที่ปลูกข้าวโพด 10 ไร่ มาปลูกข้าวเหนียวพันธุ์ลิ้มผั่ว** โดยได้รับการสนับสนุนเมล็ดพันธุ์และองค์ความรู้ในการปลูกและการจัดการโดยศูนย์วิจัยข้าวเชียงราย ต่อมาในปี 2560-2563 เกษตรกรขยายพื้นที่ปลูกข้าวในพื้นที่ทำกินของตนเอง **รวม 150 ไร่** เกษตรกรได้ผลผลิตระหว่าง 200-250 กิโลกรัม/ไร่ ทำให้ชุมชนมีข้าวเพียงพอต่อการบริโภคตลอดทั้งปี และพัฒนาเป็นผลิตภัณฑ์ข้าวท้องถิ่นของชุมชน ภายใต้กลุ่มวิสาหกิจชุมชนผู้ผลิตและแปรรูปข้าวป่าเมี่ยงแม่พริก

- **ดำเนินงานโครงการธนาคารอาหารชุมชน** สร้างแหล่งอาหารฝากไว้ในผืนป่ารอบชุมชน โดยสมาชิกชุมชนร่วมคัดเลือกชนิดพืชที่ต้องการอนุรักษ์และฟื้นฟูเพื่อใช้ประโยชน์ ช่วยกันหาเมล็ดพันธุ์พืชมาเพาะขยายพันธุ์ โดย สวพส. สนับสนุนองค์ความรู้ในการเพาะขยายพันธุ์และการปฏิบัติรักษา จากนั้นชุมชนนำกล้าไม้ไปปลูกเสริมในพื้นที่ป่ารอบชุมชน เป็น **“การฝาก”** และช่วยกันดูแลรักษา นอกจากนี้ยังแจกจ่ายกล้าพันธุ์พืชให้สมาชิกกลุ่มไปปลูกในพื้นที่เกษตรกรรมและสวนหลังบ้าน (Home garden) โดยคนในชุมชนสามารถเก็บมาใช้ประโยชน์ได้ ภายใต้กฎระเบียบการใช้ประโยชน์ของกลุ่ม เสมือน **“การถอนเงิน”** ในระบบธนาคาร และหากเหลือจากการบริโภคแล้ว สามารถนำไปจำหน่ายสร้างรายได้เสริมให้กับครัวเรือน เมื่อชุมชนมีความหวงแหนและช่วยกันดูแลผืนป่า จึงเกิด **“ดอกเบีย”** คือความหลากหลายทางชีวภาพในท้องถิ่นเพิ่มมากขึ้น ส่งผลให้แหล่งอาหารธรรมชาติของชุมชนมีเพิ่มขึ้นด้วย

(2) **การสร้างรายได้ที่พอเพียงต่อการดำรงชีพ ด้วยระบบการเกษตรที่เป็นมิตรต่อสิ่งแวดล้อม** ได้แก่ การปลูกกาแฟอาราบิก้าภายใต้ร่มเงา การปลูกไม้ผลยืนต้นภายใต้มาตรฐานอาหารปลอดภัย และการต่อยอดจากพืชท้องถิ่นในระบบวนเกษตร เช่น หวาย ไม้ ลิงลาว มะขม โดย สวพส. และหน่วยงานร่วมบูรณาการ สนับสนุนองค์ความรู้ ให้คำแนะนำ และจัดหาทรัพยากรที่จำเป็นให้ตามภารกิจ แต่เกษตรกรจะเป็นผู้เรียนรู้และลงมือปฏิบัติด้วยตนเอง

(3) **การสร้างความเข้มแข็งของชุมชน** ในรูปแบบกลุ่มที่สามารถขับเคลื่อนกิจกรรมการพัฒนาและบริหารจัดการตนเองได้ เช่น จัดตั้งกลุ่มอนุรักษ์และฟื้นฟูพืชท้องถิ่น กลุ่มเพาะเลี้ยงเห็ด วิสาหกิจชุมชนผู้ผลิตและแปรรูปข้าววิสาหกิจชุมชนกลุ่มแปรรูปชา กลุ่มผู้ปลูกกาแฟอาราบิก้า เพื่อสร้างอำนาจในการต่อรองกับตลาด รวมถึงพัฒนาแปลงตัวอย่าง และยกระดับเกษตรกรให้เป็นผู้ประกอบการเปลี่ยนแปลง (Change Agent) เพื่อขยายผลองค์ความรู้สู่ชุมชนอื่นๆ

2. เทคโนโลยีที่นำมาใช้ในการสร้างการมีส่วนร่วม

1) **เทคโนโลยีภูมิสารสนเทศ GIS และเทคโนโลยีดิจิทัลรูปแบบอื่น ๆ** เช่น ภาพถ่ายจาก Drone, Application “HRDI Maps” มาใช้ปรับกระบวนการในการจัดทำแผนที่การใช้ประโยชน์ที่ดินรายแปลง เพื่อให้ชุมชนมีชุดข้อมูลบริบทชุมชนเป็นชุดเดียวกันกับหน่วยงานภาครัฐ รวมถึงใช้ข้อมูลจากระบบ **ข้อมูลสภาพภูมิอากาศบนพื้นที่สูง** มาประกอบการตัดสินใจร่วมกันในการวางแผนการฟื้นฟูพืชท้องถิ่นเพื่อเป็นธนาคารอาหารและรายได้ของชุมชน

2) **Smart Phone และ Social Media** เช่น Facebook [วิสาหกิจชุมชนผู้ผลิตและแปรรูปข้าวป่าเมี่ยงแม่พริก/ Food Bank_Highland Local Biodiversity](#), Line ของดีพื้นที่สูง/ กลุ่มเห็ดป่าเมี่ยงแม่พริก เพื่อลดระยะเวลาในการ



สื่อสารสารสนเทศระหว่างกัน รวมถึงใช้เป็นช่องในการสื่อสาร แลกเปลี่ยนเรียนรู้ เชื่อมโยงเครือข่าย ประชาสัมพันธ์ และทำการตลาดออนไลน์ของชุมชน (Digital Marketing)

3) เทคโนโลยี องค์ความรู้ และนวัตกรรมจากงานวิจัย ในการสร้างให้เกิดกระบวนการเรียนรู้และกำหนดแนวทางการแก้ไขปัญหาาร่วมกันระหว่างชุมชนกับ สวพส. โดยนักวิจัย สวพส. เป็นผู้ให้ข้อมูลพร้อมนำเสนอเทคโนโลยีที่เหมาะสมกับบริบทชุมชน และชุมชนจะเป็นผู้ตัดสินใจเลือกใช้เทคโนโลยีดังกล่าว ได้แก่ เทคโนโลยีการผลิตพืชท้องถิ่น การปลูกพืชภายใต้โรงเรือน เทคโนโลยีการฟื้นฟูความอุดมสมบูรณ์ของดินในแปลงปลูกข้าวไร่ เทคโนโลยีการจัดการสวนไม้ผล วิธีการผลิตหัวเชื้อเห็ดไมคอร์ไรซาเพื่อปลูกร่วมกับต้นไม้ในป่าธรรมชาติ การเพาะเลี้ยงเห็ดท้องถิ่นเพื่อสร้างรายได้ การเลี้ยงผึ้งโพรง รวมทั้งเทคโนโลยีที่ช่วยพัฒนาต่อยอดเพื่อสร้างคุณค่า (value creation) และการสร้างมูลค่าเพิ่ม (value added) ให้กับพืชท้องถิ่นเป็นผลิตภัณฑ์ที่มีอัตลักษณ์ของชุมชน เช่น ข้าวเหนียวดำพันธุ์ลิ้มผัว ข้าวฮัสสัมแห้ง แชมพูและสบู่จากข้าวฮัสสัมและน้ำผึ้งป่า เป็นต้น

3. ผลผลิต ผลลัพธ์ ผลกระทบจากการดำเนินการ

1) ด้านเศรษฐกิจ (สร้างความมั่นคงด้านอาหารและรายได้)

- สมาชิกครัวเรือนนำร่องที่เข้าร่วมโครงการ สามารถลดรายจ่ายจากการซื้อข้าวเพื่อบริโภคลง 178,984 บาท (เฉลี่ย 7,782 บาท/ครัวเรือน) คิดเป็นร้อยละ 62 เมื่อเทียบกับข้อมูลรายจ่ายจากการซื้อข้าวในปี 2558 จำนวน 289,792 บาท (เฉลี่ย 12,600 บาท/ครัวเรือน) และในปี 2563 เกษตรกรจำนวน 13 ราย ได้รวมกลุ่มผู้ผลิตและแปรรูปข้าวและยื่นจดในนามวิสาหกิจชุมชนผู้ผลิตและแปรรูปข้าวป่าเมือง โดยได้พัฒนาผลิตภัณฑ์ข้าวกล้องจากข้าวเหนียวดำพันธุ์ลิ้มผัว ภายใต้เครื่องหมายการค้า “ดอกเมี่ยง” โดยจำหน่ายในราคา กิโลกรัมละ 80 บาท สร้างรายได้ในปี 2563-2564 รวม 30,070 บาท นอกจากนี้ชุมชนยังสามารถลดรายจ่ายจากการซื้ออาหาร (พืชผัก เห็ด) ลง 217,560 บาท (เฉลี่ย 9,459 บาท/ครัวเรือน) คิดเป็นร้อยละ 50 เมื่อเทียบกับข้อมูลรายจ่ายจากการซื้อกับข้าวในปี 2558 รวม 435,120 บาท (เฉลี่ย 18,918 บาท/ครัวเรือน) เนื่องจากสามารถเก็บหาจากผืนป่าที่เป็นธนาคารอาหารของชุมชน รวมทั้งสามารถนำมาเพาะปลูกในพื้นที่สวนหลังบ้าน (Home Garden) ของตนเองได้ โดยในปี 2561-2564 เกษตรกรสมาชิกสามารถสร้างรายได้จากพืช/เห็ดท้องถิ่น รวม 254,325 บาท

- จากการส่งเสริมการปลูกกาแฟอะราบิก้าภายใต้ร่มเงาและเสริมในระบบสวนเมือง โดยก่อนเริ่มดำเนินโครงการ เกษตรกรยังขาดองค์ความรู้ในการจัดการแปลงปลูก และการแปรรูปขั้นต้น ทำให้ผลผลิตและคุณภาพของกาแฟค่อนข้างต่ำ ต่อมาในปี 2559 สวพส. นำองค์ความรู้จากงานวิจัยและเทคโนโลยีมาช่วยเพิ่มประสิทธิภาพในการผลิต และพัฒนาให้ได้มาตรฐานอาหารปลอดภัย โดยในปี 2564 มีสมาชิกผู้ปลูกกาแฟ รวม 41 ราย พื้นที่รวม 300 ไร่ ได้รับการรับรองมาตรฐาน GAP 18 ราย และมาตรฐานเกษตรอินทรีย์ 8 ราย (พื้นที่ 100 ไร่) ในปี 2561-2564 ผลผลิตกาแฟของชุมชน รวมทั้งหมด 25,000 กิโลกรัม คิดเป็นมูลค่าการจำหน่ายรวม 2,500,000 บาท สามารถสร้างรายได้ให้กับสมาชิกเฉลี่ย 15,243 บาท/คน/ปี

- ชุมชนมีรายได้จากการเพาะปลูกไม้ผล ได้แก่ ทุเรียน 9 ครัวเรือน และ เสาวรส 48 ครัวเรือน สร้างรายได้รวม 363,406 บาท (ปี 2559-2561) และรายได้อื่นๆ ได้แก่ น้ำผึ้ง ผลิตภัณฑ์แชมพูและสบู่จากข้าวฮัสสัม และ Home stay รวม 100,000 บาท (ปี 2562-2563)

2) ด้านทรัพยากรธรรมชาติและสิ่งแวดล้อมได้รับการอนุรักษ์ฟื้นฟูอย่างยั่งยืน

- ลดพื้นที่การปลูกข้าวโพดเลี้ยงสัตว์ลง ร้อยละ 83.5 (จากพื้นที่ปลูกเดิม 850 ไร่ เหลือ 140 ไร่) โดยปรับเปลี่ยนเป็นพื้นที่ปลูกข้าวไร่ ระบบการปลูกพืชแบบผสมผสานและไม้ผลยืนต้น ซึ่งช่วยลดการเผาเตรียมพื้นที่ และลดการใช้สารเคมีในการป้องกันกำจัดศัตรูพืช

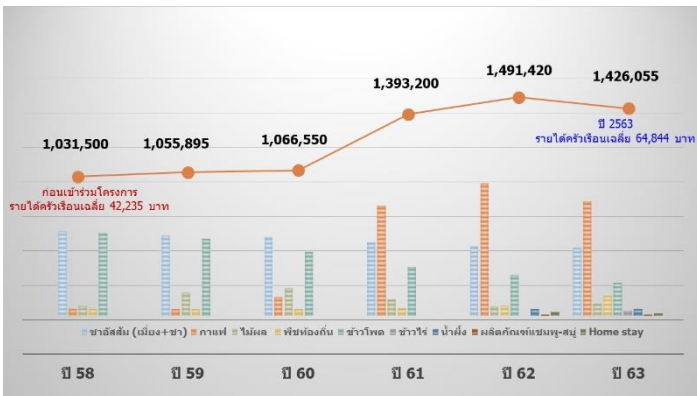
- พืชอาหารและสมุนไพรท้องถิ่น ได้รับการฟื้นฟูเพิ่มปริมาณในป่าธรรมชาติ รวม 53 ชนิด แบ่งเป็นพืชหายาก และใกล้สูญหายจากชุมชน 19 ชนิด (คิดเป็นร้อยละ 69) เช่น กำลังเสือโคร่ง รางจืดดอกแดง มะขวง มะกิง น้อยหน้าเครือ สุนทรธรรพ์ และตำวา



- ปारอบชุมชน 8,932 ไร่ ได้รับการอนุรักษ์ ฟื้นฟู และดูแลรักษาโดยชุมชนและหน่วยงานที่เกี่ยวข้อง ส่งผลให้ “ฐานทรัพยากรธรรมชาติมีความสมบูรณ์ สามารถเอื้อประโยชน์เป็นแหล่งอาหาร ยาสมุนไพร ไม้ใช้สอย และเป็นแหล่งต้นน้ำลำธารให้กับชุมชนอย่างยั่งยืน”

3) ด้านสังคมและความเข้มแข็งของชุมชน

- ชุมชนมีความเข้มแข็ง สามารถบริหารจัดการกลุ่มได้ด้วยคนในชุมชนเอง เช่น วิสาหกิจชุมชนผู้ผลิตและแปรรูปข้าวป่าเมี่ยงแม่พริก และวิสาหกิจชุมชนกลุ่มแปรรูปชาบ้านปางต้นผึ้ง ปัจจุบันมีเงินทุนหมุนเวียนรวม 67,555 บาท
- เกิดการพัฒนาเกษตรกรในพื้นที่ให้เป็นเกษตรกรปราดเปรื่อง (Smart Farmer) เพื่อเป็นตัวอย่างของความสำเร็จ และมีบทบาทเป็นผู้นำในการขับเคลื่อนการพัฒนาในด้านต่างๆ (Change Agent) ของชุมชนป่าเมี่ยงแม่พริก
- เกิดความตระหนักรู้ให้กับเยาวชนรุ่นใหม่ ผ่านการเรียนรู้ในหลักสูตรท้องถิ่นด้านการอนุรักษ์ ฟื้นฟู ฟื้นฟูท้องถิ่นและความหลากหลายทางชีวภาพ ร่วมกับโรงเรียนบ้านป่าเมี่ยงแม่พริก “เพื่อสร้างกระบวนการเรียนรู้สู่ความยั่งยืน”



ภาพที่ 1 แสดงรายได้ของเกษตรกรที่เข้าร่วมโครงการตั้งแต่ปี 2558-2563



ภาพที่ 2 ผลลัพธ์และผลกระทบจากการปรับเปลี่ยน/ต่อยอดพืชดั้งเดิมของชุมชนป่าเมี่ยงแม่พริก

