

โครงการพัฒนาพื้นที่สูงแบบโครงการหลวงป่าแป๋  
ได้รับรางวัลเลิศรัฐ สาขาการบริหารราชการแบบมีส่วนร่วม ประจำปี 2564  
ประเภทสัมฤทธิ์ผลประชาชนมีส่วนร่วม (Effective Change)



ระดับดีเด่น

จากสำนักงานคณะกรรมการพัฒนาระบบราชการ

ผลงาน : ชุมชนไม่มีค่า ดูแลรักษา สร้างรายได้

ผู้ประสานงาน

- ชื่อ-นามสกุล ..... ว่าที่ ร.ต.หญิงรัตติกาล พันธุ์รักษ์เดชา .....  
ตำแหน่ง ..... เจ้าหน้าที่โครงการจัดทำแผนที่การใช้ประโยชน์ที่ดิน แผนที่ดินรายแปลงของเกษตรกร และแผนอนุรักษ์ฟื้นฟูทรัพยากรธรรมชาติและสิ่งแวดล้อมของชุมชน .....  
สำนัก/กอง ..... สำนักพัฒนา .....  
เบอร์โทรศัพท์ ..... 053-328496-8 ต่อ 2305 ..... เบอร์โทรสาร ..... 053-328496-8 ต่อ 2305 .....  
โทรศัพท์มือถือ ..... 082-1884413 ..... e-mail ..... rattikanchumpukaew@gmail.com .....
- ชื่อ-นามสกุล ..... นายศุภกฤต วรรณสีทธิ .....  
ตำแหน่ง ..... เจ้าหน้าที่โครงการพัฒนาพื้นที่สูงแบบโครงการหลวงป่าแป๋ .....  
สำนัก/กอง ..... สำนักพัฒนา .....  
โทรศัพท์มือถือ ..... 097-9556393 ..... e-mail ..... moss\_mooblis@outlook.com .....

## รายงานผลการดำเนินการเปิดระบบราชการให้ประชาชนเข้ามามีส่วนร่วม

### ส่วนที่ 1 บทสรุปผู้บริหาร (Executive Summary)

“ถ้ายังทำอาชีพเดิม จะเอาเงินที่ไหนมาใช้จ่ายในบ้านและส่งลูกเล่าเรียน” ชุมชนบ้านปางมะกาลัย หมู่ที่ 2 ตำบลป่าแป๋ มีประชากร 358 ครัวเรือน 843 คน มีประวัติศาสตร์และความเป็นมาที่สำคัญ โดยในหลวงรัชกาลที่ 9 ทรงเสด็จ ณ ตำบลป่าแป๋ และทรงปลูก “ต้นไม้ของพ่อ” ชุมชนจึงมีศรัทธาและแรงบันดาลใจในการดูแลรักษาป่าไม้ให้อุดมสมบูรณ์ ชุมชนบ้านปางมะกาลัยมีวิถีชีวิตผูกพันกับอาชีพการเกษตร ปลูกชาเมี่ยง (ชาอัสสัม) เป็นพืชหลักทำการแปรรูปทำเมี่ยงหมัก ซึ่งสร้างรายได้สูงให้กับชุมชนในอดีต แต่ปัจจุบันแนวโน้มการบริโภคเมี่ยงลดลง ส่งผลให้ราคาชาเมี่ยงตกต่ำ เกษตรกรมีรายได้ไม่เพียงพอต่อรายจ่ายในครัวเรือน เกิดภาวะหนี้สิน ชาวบ้านบางส่วนจึงตัดสินใจตัดต้นชาเมี่ยงเพื่อปลูกพืชชนิดอื่น ๆ สร้างรายได้ทดแทน เป็นเหตุให้เกิดความขัดแย้งระหว่างคนในชุมชนที่ต้องการอนุรักษ์กับปลูกพืชชนิดใหม่ ส่วนชาวบ้านที่เข้าไปตัดต้นไม้นป่าเมี่ยงในเขตอุทยานแห่งชาติห้วยน้ำดัง อุทยานแห่งชาติสุเทพ-ปุย และเขตรักษาพันธุ์สัตว์ป่าแม่เลา-แม่แสะ ถือเป็นการทำผิดกฎหมาย จึงเกิดความขัดแย้งระหว่างชุมชนกับเจ้าหน้าที่ของรัฐ

สถาบันวิจัยและพัฒนาพื้นที่สูง (องค์การมหาชน) (สวพส). ร่วมกับชุมชนและหน่วยงานในท้องถิ่น หาแนวทางในการให้คนอยู่ร่วมกับป่า โดยไม่บุกรุกหรือตัดทำลาย ขณะเดียวกันก็สามารถเพิ่มมูลค่าของป่าไม้จากการอนุรักษ์และต่อยอดพืชท้องถิ่นดั้งเดิม สร้างรายได้ให้ชุมชน ด้วยการดูแลรักษาป่าเมี่ยงและแปลงมูลค่าต้นไม้เป็นมูลค่าคาร์บอนเครดิต สร้างรายได้คืนสู่ชุมชน เป็นการสร้างมูลค่าเพิ่มในเชิงเศรษฐกิจ พบว่า ต้นไม้ในป่าเมี่ยงที่อนุรักษ์ไว้ สร้างคุณค่าในการลดการปล่อยก๊าซเรือนกระจกและเพิ่มแหล่งกักเก็บก๊าซเรือนกระจก (ภาคป่าไม้และการเพิ่มพื้นที่สีเขียว) ในเก็บกักคาร์บอนได้จำนวน 7,406.578 ตันคาร์บอนไดออกไซด์ และชุมชนได้รับการจ่ายค่าตอบแทนบริการระบบนิเวศ (PES) ในรูปแบบกลไกการจัดการทรัพยากรธรรมชาติอย่างยั่งยืนของชุมชน จากภาครัฐ ภาคเอกชน คิดเป็นมูลค่า 50,000 บาท ทำให้ชุมชนบ้านปางมะกาลัยเป็นชุมชนต้นแบบด้านบริหารจัดการพื้นที่ในบริบทชุมชนป่าเมี่ยงของภาคเหนือ



## ส่วนที่ 2 สรุปผลการดำเนินการ

### มิติที่ 1 : ความสำคัญของปัญหาและความสามารถองค์กร

#### 1. ความเป็นมาและความสำคัญของปัญหา

##### 1. การดำเนินการหรือโครงการที่ใช้กระบวนการมีส่วนร่วมมีความเป็นมาและความสำคัญของปัญหาอย่างไร

ชุมชนบ้านปางมะเกลือ หมู่ที่ 2 ตำบลป่าแป๋ อำเภอมะแมง จังหวัดเชียงใหม่ มีประชากร 364 ครัวเรือน 836 คน ส่วนใหญ่เป็นชาวไทยพื้นเมืองและชนเผ่ากระเหรี่ยง พื้นที่อยู่ในเขตป่าสงวนแห่งชาติป่าแม่แตง และเขตรักษาพันธุ์สัตว์ป่าแม่เลา-แม่สะ ขอบเขตพื้นที่หมู่บ้าน 16,087 ไร่ แบ่งเป็นพื้นที่อยู่อาศัย 274 ไร่ พื้นที่ป่าอนุรักษ์ 8,719 ไร่ พื้นที่เกษตรกรรม 6,323 ไร่ และพื้นที่อื่น ๆ 772 ไร่ ภูมิประเทศส่วนใหญ่เป็นภูเขา มีป่าไม้อุดมสมบูรณ์และเป็นป่าต้นน้ำ ความสูงจากระดับน้ำทะเลปานกลางระหว่าง 800-1,300 เมตร ส่วนใหญ่ ร้อยละ 90 ประกอบอาชีพเกษตรกรรม โดยการปลูกชาเมี่ยง หรือชาอัสสัมซึ่งเป็นพืชดั้งเดิมมาตั้งแต่บรรพบุรุษเป็นพืชหลัก (ร้อยละ 90 ของพื้นที่ทำกิน) ภายใต้ร่มเงาของต้นไม้ใหญ่เป็นการพึ่งพิงซึ่งกันและกัน และเป็นการดูแลรักษาฟื้นฟูป่าในพื้นที่ทำกินของตนเอง นอกจากนี้ มีการนำใบเมี่ยงมาแปรรูปเป็นเมี่ยงหมัก<sup>1</sup> ซึ่งในอดีตถือเป็นพืชเศรษฐกิจสร้างรายได้สูงให้กับชุมชน แต่ปัจจุบันแนวโน้มการบริโภคเมี่ยงลดลง ส่งผลให้ราคาชาเมี่ยงตกต่ำ เกษตรกรมีรายได้ไม่เพียงพอต่อรายจ่ายในครัวเรือน เกิดภาวะหนี้สิน ชาวบ้านบางส่วนจึงตัดสินใจตัดต้นชาเมี่ยงเพื่อปลูกพืชใหม่อื่น ๆ สร้างรายได้ทดแทน เป็นเหตุให้เกิดความขัดแย้งระหว่างกลุ่มคนในชุมชนที่คิดต่าง ซึ่งกลุ่มหนึ่งต้องการอนุรักษ์กับอีกกลุ่มหนึ่งต้องการจะตัดต้นไม้เพื่อปลูกพืชชนิดใหม่ ชาวบ้านที่เข้าไปตัดต้นไม้ในป่าเมี่ยงในเขตอุทยานแห่งชาติถือเป็นการทำผิดกฎหมาย จึงเกิดความขัดแย้งระหว่างชุมชนกับเจ้าหน้าที่ของรัฐ

##### 2. ปัญหาที่มีขอบเขตหรือผลกระทบในระดับใดบ้าง เช่น ระดับพื้นที่ หน่วยงาน ระดับภูมิภาค ระดับประเทศ เป็นต้น

**ผลกระทบในระดับพื้นที่** ราคาชาเมี่ยงที่ตกต่ำ ทำให้เกษตรกรมีรายได้ไม่เพียงพอต่อรายจ่าย เกิดปัญหาภาวะหนี้สินในชุมชน จำนวน 358 ครัวเรือน เกษตรกรบางส่วนมีความกังวลเรื่องปากท้องมากกว่าการอนุรักษ์วัฒนธรรมการปลูกชาเมี่ยง ดังมีคำพูดว่า “ถ้ายังทำอาชีพเดิมจะเอาเงินที่ไหนมาใช้จ่ายในบ้านและส่งลูกเล่าเรียน” และต้องการปลูกพืชอื่นเพื่อสร้างรายได้ จึงตัดต้นชาเมี่ยง ซึ่งเป็นสิทธิร่วมของชุมชน (Common Property) ในการใช้ผลประโยชน์จากทรัพยากรธรรมชาติ เกิดประเด็นความขัดแย้งกันในชุมชน รวมทั้งการตัดต้นชาเมี่ยง เป็นการทำลายป่า ส่งผลให้พื้นที่ป่าพื้นที่สีเขียวในชุมชนลดลง

**ผลกระทบในระดับหน่วยงาน** ต้นชาเมี่ยงเป็นไม้ยืนต้นที่มีการปลูกตั้งแต่บรรพบุรุษนับร้อยปี และมีการเจริญเติบโตตามธรรมชาติอยู่ในพื้นที่ จำนวน 16,087 ไร่ ในเขตของกรมอุทยานแห่งชาติ สัตว์ป่า และพันธุ์พืช และการมป่าไม้ การตัดต้นชาเมี่ยงจึงผิดกฎหมายและระเบียบของหน่วยงานรัฐ ทำให้เกิดความขัดแย้งระหว่างชุมชนกับหน่วยงานภาครัฐที่ต้องกำกับดูแล สร้างปัญหาความแตกแยกของคนในชุมชนที่นับวันจะทวีความรุนแรงและขยายวงกว้างขึ้น

**ผลกระทบในระดับภูมิภาคและประเทศ** พื้นที่บ้านปางมะเกลืออยู่ในชั้นคุณภาพลุ่มน้ำ 1A ซึ่งมีสภาพเป็นป่าสมบูรณ์ จำเป็นต้องสงวนรักษาไว้เป็นพื้นที่ต้นน้ำและเป็นทรัพยากรป่าไม้ของประเทศ และพื้นที่ลุ่มน้ำชั้น 2 ซึ่งมีคุณภาพเหมาะสมต่อการเป็นป่าต้นน้ำ การตัดต้นไม้นี้ในพื้นที่ป่าต้นน้ำ จึงเป็นการทำลายทรัพยากรธรรมชาติของภูมิภาคและประเทศ ซึ่งจะก่อให้เกิดผลเสียหายทางธรรมชาติอื่น ๆ ตามมา อาทิ ภาวะภัยแล้ง น้ำท่วม สภาพอากาศที่เปลี่ยนแปลง เป็นต้น

<sup>1</sup> ขอร่วงขบเคี้ยวของชาวพื้นเมืองภาคเหนือ ช่วยให้ผู้รู้สึกสดชื่น กระปรี้กระเปร่า และช่วยป้องกันมะเร็ง



### 3. หน่วยงานมีนโยบายการมีส่วนร่วมอย่างไรเพื่อแก้ไขปัญหา/สร้างโอกาส/วางฐานรากการพัฒนาการสร้างการมีส่วนร่วม

สวพส. มีภารกิจในการสืบสาน รักษา ต่อยอด การพัฒนาพื้นที่สูงตามแนวทางโครงการหลวง โดยยึดหลักปรัชญาของเศรษฐกิจพอเพียง เพื่อให้ชุมชนบนพื้นที่สูงมีความอยู่ดีมีสุข ด้วยกระบวนการมีส่วนร่วมของประชาชนและทุกภาคส่วนที่เกี่ยวข้อง เน้น “ความต้องการของคนในชุมชนเป็นศูนย์กลาง” ตามแผนการวิจัยและพัฒนาพื้นที่สูง ระยะ 8 ปี (พ.ศ. 2563-2570) ซึ่งกำหนดนโยบายและทิศทางการวิจัยและพัฒนาพื้นที่สูงให้เหมาะสมกับสภาพภูมิสังคมและรองรับการเปลี่ยนแปลงในอนาคต โดยมีกลไกขับเคลื่อนการบูรณาการการทำงานที่เน้นการบรรลุผลสัมฤทธิ์ร่วมกันของหน่วยงานเครือข่าย 33 หน่วยงาน ในระดับนโยบาย คือ คณะกรรมการประสานงานและสนับสนุนงานโครงการหลวง (กปส.) ซึ่งนายกรัฐมนตรีเป็นประธานกรรมการ เพื่อพิจารณากำหนดนโยบาย แนวทางการดำเนินงาน แผนงาน โครงการ และกิจกรรมของหน่วยงานที่เกี่ยวข้อง และแผนแม่บทโครงการพัฒนาพื้นที่สูงแบบโครงการหลวง ระยะ 5 ปี (พ.ศ. 2560-2564) ซึ่งคณะรัฐมนตรีได้มีมติเห็นชอบ เมื่อวันที่ 21 มิถุนายน 2559 รวมทั้งแผนแม่บทอื่น ๆ ที่เห็นชอบโดยคณะรัฐมนตรี โดยมีคณะทำงานบูรณาการระดับจังหวัดและอำเภอเพื่อขับเคลื่อนแผนแม่บทสู่การปฏิบัติในระดับพื้นที่

สวพส. ยึดหลักธรรมาภิบาลของการบริหารกิจการบ้านเมืองที่ดี ส่งเสริมและให้โอกาสแก่ชุมชนบนพื้นที่สูง ซึ่งส่วนใหญ่เป็นกลุ่มชนชาติพันธุ์ ถือเป็นกลุ่มเปราะบาง ให้ได้รับการบริการด้านการวิจัยและการพัฒนาอย่างทั่วถึงโดยไม่เลือกปฏิบัติ เพื่อให้การพัฒนาและการสนับสนุนโครงสร้างพื้นฐานตรงตามความต้องการ สามารถแก้ไขปัญหาของชุมชน สร้างความเข้มแข็งและพึ่งพาตนเองได้ของชุมชนอย่างยั่งยืน โดยส่งเสริมกระบวนการมีส่วนร่วมทุกขั้นตอน ตั้งแต่การวิเคราะห์พื้นที่ การแสดงความคิดเห็นเกี่ยวกับปัญหาความต้องการของชุมชน การจัดทำแผนที่การใช้ประโยชน์ที่ดินรายแปลง การจัดทำแผนชุมชน การวางแผนกิจกรรม/โครงการ การปฏิบัติงาน รวมทั้งการติดตามและประเมินผล ตลอดจน สนับสนุนการสร้างเครือข่ายการเรียนรู้ เพื่อสานความร่วมมือทุกภาคส่วนและการเรียนรู้อย่างต่อเนื่อง ขณะเดียวกันได้กำหนดนโยบายด้านการให้บริการและการมีส่วนร่วมของผู้มีส่วนได้ส่วนเสีย โดยเปิดโอกาสให้มีส่วนร่วมในการกำหนดรูปแบบของการบริการและรับฟังข้อคิดเห็นเพื่อนำมาพัฒนาและปรับปรุงประสิทธิภาพและการให้บริการอย่างเนื่อง

### 4. หน่วยงานมีการดำเนินการอย่างไรเพื่อนำนโยบายไปสู่การปฏิบัติอย่างเป็นรูปธรรม

#### 1) การสื่อสารถ่ายทอดนโยบาย

ผู้บริหาร สวพส. ทุกระดับ ให้ความสำคัญกับการสื่อสารทั้งภายในองค์กรและภายนอกองค์กร เพื่อถ่ายทอดนโยบายไปสู่การปฏิบัติในทุกระดับ โดยเน้นการใช้ Social Media เป็นเครื่องมือสำคัญในการสื่อสารอย่างเป็นรูปธรรม การสื่อสารภายในองค์กร ใช้รูปแบบการสื่อสารแบบ 2 ทาง (Two-way Communication) ผ่านการประชุมต่าง ๆ ทั้งการประชุมในห้องประชุม และผ่านสื่อออนไลน์ อาทิ การประชุมผู้บริหาร ประชุมประจำเดือนแต่ละสำนัก ประชุมประจำเดือนสถาบัน รวมถึงสัมมนาประจำปีของสถาบัน เป็นต้น เพื่อให้บุคลากรทุกระดับรับทราบแนวทางปฏิบัติ มีความรู้ความเข้าใจที่ถูกต้อง สามารถปฏิบัติงานได้อย่างราบรื่น แก้ปัญหาได้อย่างทันทั่วทั้งที่ การสื่อสารภายนอกองค์กร ดำเนินการในหลายรูปแบบ อาทิ การประชุมคณะกรรมการหน่วยงานร่วมบูรณาการในระดับจังหวัดและอำเภอ ทั้งการสื่อสารในระดับชุมชน ให้ชุมชนเกิดความเชื่อมั่นและเกิดความไว้วางใจต่อ สวพส. ในการเข้ามาเป็นหุ้นส่วนความร่วมมือในการตัดสินใจ และการสื่อสารกับหน่วยงานร่วมบูรณาการ ให้ประสานความร่วมมือและดำเนินงานไปในทิศทางเดียวกัน ตามภารกิจของแต่ละส่วนราชการและหน่วยงาน ภายใต้แผนการปฏิบัติงานชุดเดียวกัน (one village one plan) เพื่อบรรลุผลสัมฤทธิ์ แก้ไขปัญหาความต้องการของชุมชนบนพื้นที่สูงร่วมกัน

#### 2) การสร้างวัฒนธรรม

สวพส. ส่งเสริมการสร้างจิตสำนึกด้านจริยธรรมต่อผู้รับบริการและผู้มีส่วนได้ส่วนเสีย เน้นการเป็นจิตอาสา คำนึงถึงประโยชน์ส่วนรวม และรับผิดชอบต่อสังคม ผ่านการกำหนดค่านิยม HRDI 4 ประการ ได้แก่ มุ่งผลสัมฤทธิ์ มีความรับผิดชอบ มุ่งมอบความเป็นเลิศ ชูเชิดความเป็นธรรม มีการสร้างวัฒนธรรมการบริหารจัดการองค์การตามหลักธรรมาภิบาลของการบริหารกิจการบ้านเมืองที่ดี มีความเที่ยงธรรม สุจริต โปร่งใส และตรวจสอบได้ โดยประกาศเจตจำนงการ



บริหารงานด้วยความซื่อสัตย์สุจริตและต่อต้านทุจริตคอร์รัปชัน รวมทั้งมีการถ่ายทอดความศรัทธาต่อการสืบสาน รักษา ต่อยอด การพัฒนาพื้นที่สูงอย่างยั่งยืนตามแนวทางโครงการหลวง ให้เกิดแก่บุคลากรทุกระดับชั้น และสร้างวัฒนธรรมการมีส่วนร่วมของคนและชุมชนบนพื้นที่สูง ที่ห่างไกล มีความแตกต่างทางวัฒนธรรมและชาติพันธุ์ มีข้อจำกัดในการสื่อสาร ให้มีโอกาสในการยกระดับคุณภาพชีวิตได้อย่างเท่าเทียมโดยไม่เลือกปฏิบัติ

### 3) การกำหนดผู้รับผิดชอบ ระบบติดตามประเมินผล

กระจายอำนาจในการกำกับดูแลพื้นที่ปฏิบัติงาน (Area Based) ให้แก่ผู้จัดการลุ่มน้ำ ให้ตัดสินใจแก้ไขปัญหในระดับพื้นที่และบูรณาการกับหน่วยงานร่วมในพื้นที่ดำเนินงาน 44 แห่ง ในลักษณะ “พื้นที่-พันธกิจ-การมีส่วนร่วม” จากผู้รับบริการและผู้มีส่วนได้ส่วนเสียตั้งแต่ระดับชุมชน อำเภอ จังหวัด สร้างความเป็นหุ้นส่วน (Partnership) และสร้างเครือข่ายความร่วมมืออย่างใกล้ชิดระหว่างกัน ทั้งนี้ เพื่อให้การดำเนินงานแก้ปัญหาบนพื้นที่สูงเป็นไปอย่างต่อเนื่อง สวพส. สร้างกลไกในการกำกับ ติดตามและประเมินผล 2 ระดับ คือ การบูรณาการกับหน่วยงานภาครัฐกับท้องถิ่น อาศัยคณะกรรมการระดับจังหวัดซึ่งมีผู้ว่าราชการจังหวัดเป็นประธาน เพื่อกำกับดูแลให้เกิดการบูรณาการการปฏิบัติงานของหน่วยงานต่าง ๆ และคณะทำงานโครงการระดับพื้นที่ ซึ่งมีนายอำเภอเป็นประธาน เพื่อสนับสนุนการดำเนินงานและติดตามผลการปฏิบัติงานระดับพื้นที่

### 4) การจัดสรรทรัพยากรที่สำคัญอย่างเพียงพอให้สอดคล้องกับภารกิจ

ด้านทรัพยากรบุคลากร สวพส. ทำงานร่วมกับบุคลากรของหน่วยงานบูรณาการภายใต้แผนแม่บทที่สำคัญ 33 หน่วยงาน โดยมีเจ้าหน้าที่ของ สวพส. เป็นแกนหลักในการประสานงาน การจัดเวทีชุมชน วิเคราะห์สภาพการณ์ และรับฟังปัญหาในพื้นที่ต่างๆ พร้อมทั้งระดมความคิดเห็นในการกำหนดแนวทางการพัฒนาร่วมกับผู้นำชุมชนเพื่อวางแผนพัฒนา ส่งเสริม และติดตามผลการดำเนินงาน ในด้านงบประมาณ สวพส. ได้รับการจัดสรรงบประมาณจากรัฐบาล ในการถ่ายทอดองค์ความรู้วิชาการเพื่อสนับสนุนการพัฒนาอาชีพบนพื้นที่สูง การพัฒนาศักยภาพของเกษตรกรและความเข้มแข็งของชุมชน การฟื้นฟูทรัพยากรธรรมชาติและสิ่งแวดล้อม และสนับสนุนการพัฒนาปัจจัยพื้นฐานที่จำเป็น ข้อมูล และเทคโนโลยีดิจิทัลที่เหมาะสมให้แก่ชุมชนบนพื้นที่สูง ร่วมกับงบประมาณของหน่วยงานร่วมบูรณาการ เพื่อดำเนินงานตามภารกิจของแต่ละหน่วยงานในพื้นที่ตามแผนชุมชน

## มิติที่ 2 : กระบวนการมีส่วนร่วม

### 5. อธิบายวัตถุประสงค์ของการดำเนินการ/โครงการ

สวพส. โดยโครงการพัฒนาพื้นที่สูงแบบโครงการหลวงป่าแป๋ เริ่มเข้าดำเนินงานตั้งแต่ปี 2552 เป็นต้นมา โดยมีวัตถุประสงค์เพื่อให้ชุมชนสามารถอยู่ร่วมกับป่าได้อย่างยั่งยืนและแก้ไขปัญหาครอบคลุมทุกมิติ ดังนี้

(1) **ด้านเศรษฐกิจ** ส่งเสริมการปลูกพืชทางเลือกชนิดใหม่เพื่อสร้างรายได้ ภายใต้ระบบการเกษตรที่เป็นมิตรต่อสิ่งแวดล้อม

(2) **ด้านสิ่งแวดล้อม** เพิ่มมูลค่าของป่าไม้จากการอนุรักษ์และต่อยอดพืชท้องถิ่นดั้งเดิม และส่งเสริมให้ชุมชนมีการอนุรักษ์ทรัพยากรป่าต้นน้ำลำธารที่สำคัญของประเทศอย่างต่อเนื่อง

(3) **ด้านสังคม** ลดความขัดแย้งระหว่างคนในชุมชน ระหว่างชุมชนกับหน่วยงานของรัฐ และสร้างความเข้มแข็งให้แก่ชุมชน ด้วยการสร้างกระบวนการมีส่วนร่วมในทุกขั้นตอน ยึดความต้องการของคนและชุมชนเป็นสำคัญ

### 6. โครงการมีรูปแบบหรือขั้นตอนหรือวิธีการในการดำเนินการในระดับความร่วมมือ (Collaborate) หรือไม่

อย่างไร รวมทั้งมีการนำแนวคิด/นวัตกรรมและเทคโนโลยีทันสมัยมาใช้ในการดำเนินการ อย่างไร

1) **การจัดเวทีชุมชน** สวพส. ร่วมกับองค์กรบริหารส่วนตำบลป่าแป๋ จัดพื้นที่ให้สมาชิกชุมชนบ้านปางมะเกลือเข้ามานำเสนอปัญหา ความต้องการ เพื่อจัดทำแผนชุมชน ซึ่งมีการลำดับความสำคัญของปัญหาและได้ร่วมกันวิเคราะห์ พบว่าชุมชนต้องการอนุรักษ์และเพิ่มมูลค่าให้กับต้นชาเมี่ยง และต้องการพืชทางเลือกอื่น ๆ มาปลูกเสริมสร้างรายได้ให้กับครอบครัวมากขึ้น



2) การทบทวนและร่วมตัดสินใจ สวพส. สืบหาข้อมูลพื้นฐานต่าง ๆ ของชุมชน และวิเคราะห์ศักยภาพความเหมาะสมในการดำเนินงานพัฒนาร่วมกับหน่วยงานร่วมบูรณาการและคนในชุมชน โดยใช้แผนที่การใช้ประโยชน์ที่ดินรายแปลง ร่วมกับระบบเทคโนโลยีสารสนเทศภูมิศาสตร์ต่าง ๆ อาทิ GIS ระบบฐานข้อมูลดินน้ำ สภาพอากาศ เป็นต้น และคืนข้อมูลผลการสำรวจดังกล่าวให้หน่วยงานและชุมชน เพื่อรับทราบและใช้ข้อมูลชุดเดียวกัน สำหรับการวางแผนการพัฒนาตามประเด็นที่คนในชุมชนตัดสินใจไว้ รวมถึงกำหนดกิจกรรม/โครงการที่เหมาะสม สามารถบรรเทาข้อกังวลของชุมชนได้

3) การสร้างชุมชนไม่มีค่า สร้างป่า สร้างอาชีพ สร้างการรับรู้และความเข้าใจในกลไกการขับเคลื่อน ตามแนวทางการเพิ่มมูลค่าของป่าไม้จากการอนุรักษ์และต่อยอดพืชท้องถิ่นดั้งเดิม ภายใต้ระบบการเกษตรที่เป็นมิตรกับสิ่งแวดล้อม ที่ชุมชนมีความเห็นร่วมกัน โดย สวพส. ประสานงานกับธนาคารเพื่อการเกษตรและสหกรณ์การเกษตร (ธกส.) เพื่อให้ชุมชนบ้านปางมะกัวยเข้าร่วมในโครงการธนาคารต้นไม้ของ ธกส. โดยเข้าร่วมกิจกรรม “โครงการสนับสนุนกิจกรรมลดก๊าซเรือนกระจก (Low Emission Support Scheme)” หรือ โครงการ LESS กระตุ้นให้ชุมชนตระหนักถึงคุณค่าของต้นไม้ในการลดการปล่อยก๊าซเรือนกระจก และเพิ่มแหล่งกักเก็บก๊าซเรือนกระจก (ภาคป่าไม้และการเพิ่มพื้นที่สีเขียว) โดยการวัดความโตของต้นไม้ และขอใบรับรองจากโครงการ LESS เพื่อการันตีว่าชุมชนเป็นผู้ดูแลรักษาป่าไม้ ซึ่งชุมชนสามารถใช้ใบรับรองดังกล่าวในการนำมาแปลงมูลค่าต้นไม้เป็นมูลค่าคาร์บอนเครดิต และได้รับการจ่ายค่าตอบแทนบริการระบบนิเวศ (Payment for Ecosystem Services หรือ PES) ในรูปแบบกลไกการจัดการทรัพยากรธรรมชาติอย่างยั่งยืน ด้วยการสร้างแรงจูงใจทางเศรษฐกิจ ในบทบาทผู้ดูแลรักษาทรัพยากรธรรมชาติของชุมชน ดูแลรักษาระบบนิเวศจะได้ค่าตอบแทน (Reward) จากบุคคลหรือกลุ่มคนที่ได้รับผลประโยชน์จากระบบนิเวศโดยบริการของระบบนิเวศ (Ecosystem Services)

นอกจากนี้ โครงการพัฒนาพื้นที่สูงแบบโครงการหลวงป่าแป๋ยังต่อยอดความอุดมสมบูรณ์ของป่าให้เพิ่มขึ้น ดังนี้

- (1) ส่งเสริมให้เกษตรกรปลูกป่า 3 อย่าง ประโยชน์ 4 อย่าง เพื่อเพิ่มพื้นที่ป่าและสร้างความอุดมสมบูรณ์ให้ป่า ร่วมกับส่งเสริมการเลี้ยงผึ้งโพรง หรือผึ้งไถ่กัน ซึ่งมีความสำคัญในระบบนิเวศ เป็นตัวแพร่กระจายเกสรพืช ช่วยในการผสมพันธุ์ของพืชในป่าและพืชปลูกในการเกษตร สร้างความสมดุลในระบบนิเวศในธรรมชาติและสร้างรายได้นอกภาคการเกษตรได้อีกทางหนึ่ง
- (2) ส่งเสริมให้เกษตรกรปลูกพืชเสริมได้ร่วมเงาไม้ยืนต้น ในพื้นที่ทำกินของตนเองเพื่อเพิ่มรายได้จากหลากหลายทางชีวภาพ ได้แก่ กาแฟ ชา พืชท้องถิ่นในชุมชน (มะแขว่น ลิ้นจี่ เชียงดา ข้าแกลง ตำบ เป็นต้น) พืชสมุนไพรชุมชน (รางจืดแดง ตีนตุ๊กตอย หวายผาด เป็นต้น) โดยใช้องค์ความรู้จากงานวิจัยโครงการการวิจัยความหลากหลายของพืชท้องถิ่นที่มีการใช้ประโยชน์ในพื้นที่บ้านปางมะกัวย และยกระดับตลอดห่วงโซ่อุปทาน (supply chain) ตั้งแต่การผลิต การเก็บรวบรวม การแปรรูป และการตลาด ของพืชเดิม เช่น ชาอินทรีย์ การแปรรูปและผลิตภัณฑ์ชาเมี่ยง กาแฟ สมุนไพรท้องถิ่น เป็นต้น

ในส่วนของเกษตรกรที่มีข้อจำกัดด้านพื้นที่ทำกิน และผู้สูงอายุ สวพส. ได้ส่งเสริมการปลูกพืชทางเลือกชนิดใหม่เพื่อสร้างรายได้ ภายใต้ระบบการเกษตรที่เป็นมิตรต่อสิ่งแวดล้อม โดยร่วมกับโรงเรียนวัดปางมะกัวยให้การสนับสนุนให้ใช้พื้นที่บางส่วนของโรงเรียน จัดทำแปลงรวมให้เกษตรกรผู้สูงอายุเข้ามาปลูกผักในโรงเรือนและนอกโรงเรือน เพาะกล้าผักและกล้าไม้ท้องถิ่น เพื่อจำหน่าย รวมทั้งปลูกไม้ดอกส่งให้อุทยานหลวงราชพฤกษ์ จังหวัดเชียงใหม่ และเลี้ยงปศุสัตว์ เช่น ไก่ ปลา หมู เพื่อบริโภคภายในครัวเรือนและจำหน่าย

#### 4) สร้างความเข้มแข็ง ลดความขัดแย้งในชุมชนและหน่วยงานภาครัฐ

- (1) โดยสร้างผู้นำชุมชนให้ เป็นต้นแบบของการเป็น “ผู้รักษาที่มีรายได้” พัฒนาศักยภาพผู้นำชุมชน เกษตรกร ผู้นำ เยาวชนคนรุ่นใหม่ โดยสนับสนุนองค์ความรู้ตามแนวทางโครงการหลวง จัดฝึกอบรมทักษะอาชีพ เกษตรที่เป็นมิตรต่อสิ่งแวดล้อม สนับสนุนให้ผู้นำที่มีศักยภาพไปศึกษาดูงานทั้งในและต่างประเทศ
- (2) ส่งเสริมให้มีการจัดตั้งกลุ่มเกษตรกร ให้สมาชิกในชุมชนมีการบริหารจัดการกลุ่มเอง ในด้านการผลิตและการตลาด รวมทั้งการสร้างอำนาจการต่อรองด้านการตลาด ส่งผลให้เกิดความเข้มแข็ง และสามารถพึ่งพาตนเองได้ของชุมชน



(3) จัดเวทีประชาคมในชุมชนเป็นประจำทุกเดือน โดยมีผู้แทนหน่วยงานในท้องถิ่น ผู้นำชุมชน และผู้นำกลุ่มเกษตรกรต่าง ๆ ร่วมกันกับหน่วยงานภาครัฐในพื้นที่ เพื่อติดตามผลการดำเนินงานกิจกรรม/โครงการ ให้มีโอกาสสานเสวนาร่วมแสดงความคิดเห็น รับฟัง อภิปราย เพื่อปรับปรุงการดำเนินงานและวางแผนการดำเนินงานกิจกรรมต่าง ๆ ของชุมชน เป็นการสร้างความสามัคคีและลดความขัดแย้งภายในชุมชน

5) **ร่วมติดตามประเมินผล** สวพส. โดยโครงการพัฒนาพื้นที่สูงแบบโครงการหลวงป่าแป๋ ร่วมกับหน่วยงานบูรณาการ ชุมชน ทบทวนผลการดำเนินงานรายเดือน รายไตรมาส รายปี เพื่อให้การดำเนินงานในพื้นที่บ้านปางมะเกลือสามารถปรับตัว เปลี่ยนแปลง แก้ไขได้ทันต่อเหตุการณ์ สามารถตรวจสอบการดำเนินงานได้

### 7. มีภาคส่วนใดบ้างที่เข้ามามีบทบาทในการขับเคลื่อนการดำเนินโครงการ

สวพส. ประสานความร่วมมือทุกภาคส่วนและการเรียนรู้อย่างต่อเนื่อง เป็นหน่วยงานหลักในการบูรณาการกับหน่วยงานภาคีเครือข่ายที่เกี่ยวข้องและคนในชุมชน เพื่อขับเคลื่อนการดำเนินงาน โดยมีเจ้าหน้าที่ของ สวพส. ปฏิบัติงานประจำสำนักงานโครงการพัฒนาพื้นที่สูงแบบโครงการหลวงป่าแป๋ ซึ่งเป็นศูนย์ประสานงานและสร้างเครือข่ายความร่วมมืออย่างใกล้ชิดระหว่างชุมชนและหน่วยงานทุกภาคส่วน เพื่อให้การสนับสนุนการดำเนินงานของโครงการ ดังนี้



**ผู้นำชุมชน ชุมชน กลุ่มต่างๆ ในชุมชน** ขับเคลื่อนการพัฒนา ลงมือปฏิบัติตามแผนงาน โครงการ เชื่อมโยงประสาน อย่างมีส่วนร่วม ลงมือปฏิบัติทั้งในระดับครัวเรือน รูปแบบกลุ่ม และสร้างพลังความเข้มแข็งของชุมชน ภายใต้ทรัพยากรธรรมชาติที่มีอย่างจำกัด อันนำไปสู่การสร้างการพัฒนาแบบมีส่วนร่วมและบูรณาการการทำงานของชุมชนและหน่วยงาน

**ธนาคารเพื่อการเกษตรและสหกรณ์เพื่อการเกษตรจังหวัดเชียงใหม่** ให้การสนับสนุนชุมชน สร้างแรงจูงใจภายใต้โครงการธนาคารต้นไม้บ้านปางมะเกลือ ให้ความรู้ วิธีการเก็บข้อมูลต้นไม้ในการลดก๊าซเรือนกระจก

**องค์การบริหารส่วนตำบลป่าแป๋** ร่วมสนับสนุนพัฒนาต่อยอดพืชท้องถิ่น พัฒนาโครงสร้างพื้นฐานในชุมชนและจตุรบรรรมผลผลิตทางการเกษตร

**โรงพยาบาลส่งเสริมสุขภาพตำบลป่าแป๋** สร้างความรู้ ความเข้าใจ ให้เกษตรกรตระหนักถึงภัยของการใช้สารเคมีทางการเกษตรให้กับชุมชน และตรวจสารเคมีตกค้างในเลือดของเกษตรกร

**โรงเรียนวัดปางมะเกลือ** ให้พื้นที่ของโรงเรียนในการทำแปลงเกษตรรวมของชุมชน ให้ผู้สูงอายุเข้ามาใช้ประโยชน์ ให้เด็กนักเรียน และชุมชนเครือข่ายเข้ามาเรียนรู้วิธีการทำการเกษตรที่เป็นมิตรกับสิ่งแวดล้อม

**กรมป่าไม้** โดยหน่วยฟื้นฟูสภาพป่าสงวนแห่งชาติ ป่าแม่แตง ที่ 3 จังหวัดเชียงใหม่ จัด Zoning พื้นที่การใช้ประโยชน์ที่ดินในชุมชนให้มีความชัดเจนในการทำการเกษตรควบคู่กับการอนุรักษ์ป่า และสนับสนุนงบประมาณในการดูแลรักษาป่าชุมชน

**กรมอุทยานแห่งชาติ สัตว์ป่า และพันธุ์พืช** โดยเขตรักษาพันธุ์สัตว์ป่าแม่เลา-แม่สะ และหน่วยจัดการต้นน้ำม่อนอังเกตุ ร่วมดำเนินการในการดูแลป่าต้นน้ำลำธาร สนับสนุนกล้าไม้เพื่อปลูกฟื้นฟูในป่าอนุรักษ์ และพัฒนาคุณภาพชีวิตของชุมชน

**กรมวิชาการเกษตร** โดยกลุ่มถ่ายทอดเทคโนโลยี สวพ.1 เชียงใหม่ ตรวจสอบประเมินเพื่อให้การรับรองมาตรฐานเกษตรอินทรีย์แบบกลุ่มของกลุ่มเกษตรกรผู้ปลูกชาอัสสัมอินทรีย์ (เมี่ยง)

**สำนักงานเกษตรอำเภอแม่แตง** ขึ้นทะเบียนวิสาหกิจชุมชน ขึ้นทะเบียนเกษตรกร

**สำนักงานปศุสัตว์อำเภอแม่แตง** ดำเนินการสนับสนุนในการเลี้ยงสัตว์ ชุมชนแปลงรวม และในครัวเรือน



มหาวิทยาลัยราชภัฏเชียงใหม่ ดำเนินการทำให้ระบบและเครื่องมือการแปรรูปผลผลิตจากชุมชน  
มหาวิทยาลัยพายัพอีสเทอร์น ดำเนินการจัดทำคู่มือการท่องเที่ยวน้ำพุร้อน  
มหาวิทยาลัยเชียงใหม่ ดำเนินการจัดทำคู่มือการท่องเที่ยวน้ำพุร้อนระบบนิเวศ  
สถานปฏิบัติธรรมชุมชน ประชาสัมพันธ์ เชื่อมโยงวัฒนธรรมชุมชนในวิถีชุมชนกับสิ่งแวดล้อม

## 8. โครงการมีกลไกหรือวิธีการที่ใช้ในการขับเคลื่อนการสร้างความร่วมมือเชิงบูรณาการ รวมถึงที่มาและแนวทางของการทำงานแบบมีส่วนร่วมของผู้มีส่วนได้ส่วนเสียอย่างไร

สวพส. ขับเคลื่อนการสร้างความร่วมมือกับหน่วยงานภาครัฐ รวม 33 หน่วยงาน ภายใต้แผนแม่บทโครงการพัฒนาพื้นที่สูงแบบโครงการหลวง ระยะที่ 3 (พ.ศ. 2560-2565) โดยมีกระบวนการกำกับดูแลการดำเนินงานโดยคณะทำงาน ดังนี้

**คณะทำงานระดับจังหวัด** มีผู้ว่าราชการจังหวัดเชียงใหม่ เป็นประธานคณะทำงาน โดยมีผู้แทนหน่วยงานร่วมบูรณาการเป็นคณะทำงาน

**คณะทำงานระดับอำเภอ** มีนายอำเภอแม่แตง เป็นประธานคณะทำงาน โดยมีผู้แทนหน่วยงานร่วมบูรณาการในระดับท้องถิ่น รวมทั้ง อบต.ป่าแป๋ เป็นคณะทำงาน

**คณะทำงานระดับชุมชน** ขับเคลื่อนการดำเนินงานกิจกรรมต่าง ๆ ในชุมชน ร่วมกับหน่วยงานภาครัฐ ได้แก่ คณะกรรมการบริหารชุมชน คณะกรรมการพัฒนาอาชีพกลุ่มวิสาหกิจชุมชนกลุ่มผู้ผลิตผักปลอดภัยบ้านปางมะเกลือ คณะกรรมการการอนุรักษ์ทรัพยากรธรรมชาติและสิ่งแวดล้อม คณะกรรมการแปรรูปผลิตภัณฑ์ในชุมชน คณะกรรมการคาร์บอนเครดิต โดยมีสมาชิกจากคนในชุมชนร่วมบริหารและขับเคลื่อนการปฏิบัติงานได้อย่างเข้มแข็ง ภายใต้การควบคุมของคณะกรรมการชุมชนบ้านปางมะเกลือ

## 9. โครงการมีปัญหาอุปสรรคในการดำเนินการและแนวทางแก้ไขปัญหอย่างไร

ในช่วงแรกของการดำเนินงาน ระหว่างปี 2552-2557 มีปัญหาเรื่องความเชื่อมั่นของคนในชุมชน โดยเฉพาะกลุ่มคนที่ต้องการตัดต้นชาเมี่ยง เพื่อปลูกพืชชนิดใหม่อื่น ๆ ในการสร้างรายได้ ไม่ยอมรับแนวทางการดำเนินงานโครงการ ยังไม่เห็นผลสำเร็จของการดำเนินงาน ประกอบกับเจ้าหน้าที่ของ สวพส. ที่ปฏิบัติงานในพื้นที่เป็นคนรุ่นใหม่ ที่ชาวบ้านมีความเห็นว่า ไม่มีประสบการณ์ จึงขาดความเชื่อมั่น โครงการมีแนวทางแก้ไขปัญหโดยการสร้างกลุ่มเกษตรกรนาร่อง ที่พร้อมจะเปลี่ยนแปลง ปรับเปลี่ยนโดยการพัฒนาความรู้ ผ่านการอบรม และพาไปศึกษาดูงานยังพื้นที่ที่มีบริบทใกล้เคียงกัน จนประสบความสำเร็จ ให้เกษตรกรมีความเข้าใจและกระตุ้นให้เกิดแรงบันดาลใจในการปฏิบัติตามแนวทางใหม่ที่เจ้าหน้าที่ให้คำแนะนำ และสามารถเป็นตัวอย่างให้แก่เกษตรกรอื่นๆ รวมทั้งเปลี่ยนทัศนคติของกลุ่มคนที่มีความเห็นต่าง

แต่เดิมหน่วยงานของรัฐในพื้นที่และองค์การบริหารส่วนท้องถิ่น มีกระบวนการจัดทำแผนชุมชนและกำหนดกิจกรรม/โครงการพัฒนาชุมชนบนฐานข้อมูลของแต่ละหน่วยงาน ซึ่งมีความแตกต่างและไม่สอดคล้องกัน ขณะที่คนในชุมชนก็ไม่มีส่วนร่วมในการแสดงความคิดเห็นเท่าที่ควร ทำให้กิจกรรมการพัฒนาในพื้นที่ของแต่ละหน่วยงาน ไม่สอดคล้องกัน สวพส. แก้ไขปัญหาโดยการจัดทำระบบฐานข้อมูลสารสนเทศของพื้นที่ ร่วมกับหน่วยงานภาครัฐและชุมชน ให้เป็นข้อมูลชุดเดียวกัน (Single Data Stream) รวมทั้ง แบ่งปันข้อมูลจากระบบเทคโนโลยีดิจิทัลอื่น ๆ ของ สวพส. เช่น แผนที่ดินรายแปลง ข้อมูล GIS ฯลฯ เพื่อเป็นเครื่องมือในการพิจารณาจัดทำแผนชุมชนและกำหนดกิจกรรม/โครงการต่าง ๆ ให้เป็นไปในทิศทางเดียวกัน และตอบสนองต่อปัญหาและความต้องการของชุมชน

### มิติที่ 3: ผลผลิต/ผลลัพธ์/ผลกระทบ

## 10. ผลผลิต /ผลลัพธ์ ของการดำเนินการ/โครงการที่สำคัญคืออะไร

**10.1 ด้านเศรษฐกิจ** จากเกษตรกรนาร่องเมื่อเริ่มดำเนินงานโครงการ จำนวน 7 ราย ปัจจุบันมีเกษตรกร เข้าร่วมโครงการ สะสม 74 ราย สร้างผลผลิตเชิงเศรษฐกิจจากการผลิตพืชใหม่และต่อยอดพัฒนาพืชเดิม เพิ่มความหลากหลายของชนิดพืช ทำให้เกษตรกรที่เข้าร่วมโครงการในปี 2557 มีรายได้เฉลี่ย 37,420 บาท/ครัวเรือน/ปี และจากความหลากหลายของชนิดพืชที่มีการต่อยอดพัฒนาพืชเดิม ทำให้ชุมชนมีรายได้เพิ่มเฉลี่ย 86,000 บาท/ครัวเรือน/ปี คิดเป็น





2.45 เท่าของรายได้เฉลี่ย สร้างรายได้รวมสะสมตั้งแต่ปี 2558-2563 คิดเป็นมูลค่า 4,148,191 บาท โดยเป็นรายได้จากการได้รับการจ่ายค่าตอบแทนบริการระบบนิเวศ (Payment for Ecosystem Services หรือ PES) จำนวน 50,000 บาท

รายได้							
รายการ/ปี	2558	2559	2560	2561	2562	2563	รวม
พืชผัก	13,240	95,360	333,361	548,377	204,465	202,635	1,397,438
ไม้ดอก	72,000	204,000	350,400	168,000	155,952	48,192	998,544
ปศุสัตว์/ประมง			23,296	69,040	50,260	60,435	203,031
กล้าไม้				43,200	169,620	60,000	272,820
Food Bank					5,654	169,620	175,274
กาแฟ					55,260	280,500	335,760
ชาแก่					61,288	491,136	552,424
สิ่งแวดล้อม						50,000	50,000
<b>รวม</b>	<b>85,240</b>	<b>299,360</b>	<b>707,057</b>	<b>828,617</b>	<b>722,559</b>	<b>1,505,358</b>	<b>4,148,191</b>

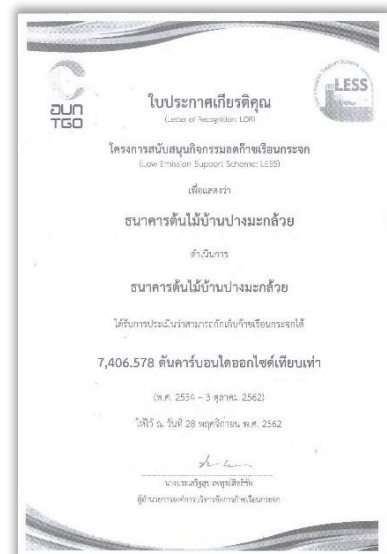
**เกษตรกรตัวอย่าง** นางเฉลียว วิไล อายุ 68 ปี เดิมมีอาชีพปลูกชาเมี่ยง มีรายได้เฉลี่ยปีละ 30,000 บาท ลดลงประมาณ 40 % จากเมื่อ 30 ปีที่แล้ว กอรปกับด้วยอายุที่มากขึ้น ชายที่ทำกินให้กับนายทุน ทำให้นางเฉลียว วิไล ไม่มีพื้นที่ทำกิน และไปรับจ้าง สวพส. จึงร่วมกับหน่วยงานบูรณาการ จัดหาแปลงรวมในการดำเนินโครงการ ให้ความรู้และหาพืชทางเลือกชนิดใหม่ ได้แก่ การปลูกพืชผักปลอดภัย ที่ส่งผลดีต่อสุขภาพ สร้างรายได้และเอื้อต่อการใช้แรงงานผู้สูงอายุ จึงได้เข้าร่วมโครงการตั้งแต่ปี 2558 ตามแนวทางของโครงการในระบบที่เป็นมิตรต่อสิ่งแวดล้อม สร้างรายได้ในปี 2563 จำนวน 129,610 บาท/ปี มากกว่าเดิมกว่า 4 เท่า นอกจากนี้ นางเฉลียว มีโอกาสไปศึกษาดูงาน ณ ประเทศญี่ปุ่น ด้านการเกษตรและสหกรณ์ สามารถนำความรู้มาพัฒนาตนเอง และขยายผลให้กับเกษตรกรและชุมชนอื่น ๆ อีกด้วย

**เกษตรกรตัวอย่าง** นางสุทัศน์ บัวเขียน อายุ 62 ปี เดิมมีอาชีพปลูกชาเมี่ยง มีรายได้ปีละ 35,000 บาท ซึ่งไม่เพียงพอต่อรายจ่ายในครัวเรือน จึงได้เข้าร่วมโครงการตั้งแต่ปี 2558 สร้างรายได้จากการปลูกพืชทางเลือกอื่น ๆ ในปี 2563 จำนวน 157,438 บาท/ปี มากกว่าเดิมกว่า 4 เท่า

## 10.2 ด้านสิ่งแวดล้อม

1) จากพื้นที่เกษตรกรรม 6,323 ไร่ ที่เกษตรกรผู้ปลูกชาเมี่ยง ได้ยื่นขอรับรองมาตรฐานชาอินทรีย์จากกรมวิชาการเกษตร 57 แปลง จำนวน 1,490 ไร่ นำไปสู่การพัฒนาชุมชนท้องถิ่นที่ยั่งยืน และไม่กระทบต่อการดำรงชีพ ไม่มีการใช้สารเคมีในการเพาะปลูกชาอัสสัม (ชาเมี่ยง) ทำให้เกษตรกรสามารถยกระดับการปลูกชาอัสสัมให้เป็นระบบเกษตรอินทรีย์ที่ได้รับรองมาตรฐานเป็นที่ยอมรับของผู้บริโภค

2) ชุมชนตระหนักถึงความสำคัญและมูลค่าของต้นไม้และป่าไม้ สร้างความรัก ความหวงแหน และสร้างแรงบันดาลใจในการดูแลรักษาไม้ยืนต้นในป่า ได้รับใบประกาศเกียรติคุณจากองค์การก๊าซเรือนกระจก (อบก.) 2562 ประเมินว่าธนาคารต้นไม้บ้านปางมะเกลือ สามารถเก็บกักก๊าซเรือนกระจกได้ 7,406.578 ตันคาร์บอนไดออกไซด์เทียบเท่า ส่งผลให้ชุมชนได้รับการสนับสนุนจาก ธกส. ในโครงการธนาคารต้นไม้ มูลค่า 50,000 บาท รวมทั้งเพิ่มจำนวนต้นไม้ โดยการปลูกป่า 3 อย่างประโยชน์ 4 อย่าง ได้ป่าและเพิ่มพื้นที่สีเขียว จำนวน 163 แปลง พื้นที่รวม 3,817 ไร่ ที่เป็นการสร้างแหล่งอาหารชุมชน และเพิ่มความหลากหลายทางชีวภาพและพืชท้องถิ่นมากขึ้นและชุมชนยังเข้าถึงการสนับสนุนของหน่วยภาครัฐ ภาคเอกชน ภาคประชาสังคม



### 10.3 ด้านสังคม

ชุมชนมีความเข้าใจดีต่อกัน เกิดเป็นความสมัครสมานสามัคคี เกิดการรวมกลุ่มเข้มแข็งในรูปแบบต่าง ๆ ซึ่งมีศักยภาพในการบริหารจัดการตนเอง จำนวน 6 กลุ่ม ได้แก่ (1) กลุ่มวิสาหกิจชุมชนแปรรูปผลิตภัณฑ์ชุมชนตำบลป่าแป๋ (ชาอัสสัม เมี่ยง) สมาชิก 69 ราย (2) กลุ่มวิสาหกิจชุมชนผู้ปลูกผักปลอดภัย (ผัก GAP อินทรี) สมาชิก 21 ราย (3) กลุ่มวิสาหกิจชุมชนกาแฟป่าต้นน้ำและท่องเที่ยวเชิงอนุรักษ์ (กาแฟ) สมาชิก 13 ราย (4) กลุ่มพึ่งตนเองผู้ปลูกไม้ดอก (ส่งอุทยานหลวงราชพฤกษ์) สมาชิก 6 ราย (5) กลุ่มธนาคารต้นไม้บ้านปางมะเกลือ สมาชิก 45 ราย และ (6) กลุ่มออมทรัพย์เพื่อการผลิตบ้านปางมะเกลือ สมาชิก 378 ราย มีเงินทุนหมุนเวียนรวม กว่า 6.71 ล้านบาท และมีเกษตรกรตัวอย่างสามารถถ่ายทอดองค์ความรู้ให้เกษตรกรผู้ที่สนใจภายในชุมชนและชุมชนเครือข่าย เกิดการแลกเปลี่ยนเรียนรู้ระหว่างชุมชนใน 13 หมู่บ้านในตำบลป่าแป๋ เกิดการขยายตัวของเครือข่ายที่จะช่วยหนุนเสริมการอนุรักษ์ทรัพยากรธรรมชาติและสิ่งแวดล้อมในเขตอุทยานแห่งชาติ นอกจากนี้ ยังพบว่ามีความพยายามหรือวัยแรงงานที่ออกไปทำงานนอกหมู่บ้านกลับมาต่อยอดและพัฒนาบ้านเกิดร่วมกับกลุ่มต่าง ๆ ภายในชุมชน และเข้ามาเป็นกำลังสำคัญในการอนุรักษ์ทรัพยากรธรรมชาติและควบคู่กับการสร้างความยั่งยืนในชุมชน

### 11. การดำเนินการ/มีประโยชน์ที่สำคัญต่อองค์กร ประชาชน ผู้รับบริการ ผู้มีส่วนได้ส่วนเสียคืออะไร

#### 11.1 ประโยชน์ต่อประชาชนผู้รับบริการ

1) ชุมชนบ้านปางมะเกลือ มีโอกาสและทางเลือกในด้านการพัฒนาอาชีพ เศรษฐกิจ สังคม และสิ่งแวดล้อม บนทรัพยากรธรรมชาติที่อุดมสมบูรณ์และมีความหลากหลายทางชีวภาพ สามารถต่อยอดวิถีชีวิตความเป็นอยู่ของชุมชนให้ดียิ่งขึ้น ตามแนวทางการอนุรักษ์ทรัพยากรธรรมชาติและสิ่งแวดล้อม “คนมีการพึ่งพิงอาศัยและอยู่ร่วมกับป่าอย่างยั่งยืน” ส่งผลกระทบต่อชุมชนทั้งต้นน้ำ กลางน้ำ และปลายน้ำ

11.2 ประโยชน์ต่อหน่วยงาน ผลจากการส่งเสริมกิจกรรมต่าง ๆ ในโครงการ สร้างความตระหนักรู้ถึงความสำคัญและมูลค่าของป่าและต้นไม้ ทำให้ชุมชนเกิดความรักป่า และอนุรักษ์ปกป้องมิให้เกิดการตัดไม้ทำลายป่าไม้ เกิดความไว้วางใจของชุมชนที่มีต่อหน่วยงานภาครัฐ ไม่มีความขัดแย้งเกิดขึ้น เอื้อประโยชน์ต่อการปฏิบัติงานในพื้นที่ ของหน่วยงานทุกภาคส่วนให้เป็นไปด้วยความเรียบร้อย โดยการมีส่วนร่วมของคนในชุมชน

### มิติที่ 4: ความยั่งยืน (10 คะแนน)

### 12. หน่วยงานมีการดำเนินการอย่างไรเพื่อให้เกิดความยั่งยืน

#### การถ่ายทอดบทเรียนไปสู่สาธารณะเพื่อพัฒนาการดำเนินการให้มีประสิทธิภาพเพิ่มขึ้น

ชุมชนบ้านปางมะเกลือ ตำบลป่าแป๋ ได้รับการพัฒนาเป็นแหล่งเรียนรู้ด้าน (1) เศรษฐกิจพอเพียง (2) การอนุรักษ์พืชท้องถิ่น (3) ชุมชนเข้มแข็ง (4) การอนุรักษ์ทรัพยากรธรรมชาติและสิ่งแวดล้อม (5) การใช้ประโยชน์พื้นที่ และ (6) การปลูกพืชทางเลือก โดยในปี 2560-2563 สละสม 159 คน (จากคณะผู้เชี่ยวชาญและเกษตรกรผู้นำจาก UNODC เมียนมา และ สปป.ลาว โครงการพัฒนาพื้นที่สูงแบบโครงการหลวงห้วยเขย่ง จ.กาญจนบุรี โครงการรักษาน้ำเพื่อพระแม่ของแผ่นดิน โครงการพัฒนาพื้นที่สูงแบบโครงการหลวงห้วยน้ำขาว จ.เพชรบูรณ์ โครงการพัฒนาพื้นที่สูงแบบโครงการหลวงคลองลาน จ.กำแพงเพชร โครงการพัฒนาพื้นที่สูงแบบโครงการหลวงผาผึ้ง-ศรีคีรีรักษ์ จ.ตาก กรมสวัสดิการทหารเรือ มหาวิทยาลัยฟาร์อีสเทอร์น จ.เชียงใหม่ เป็นต้น)

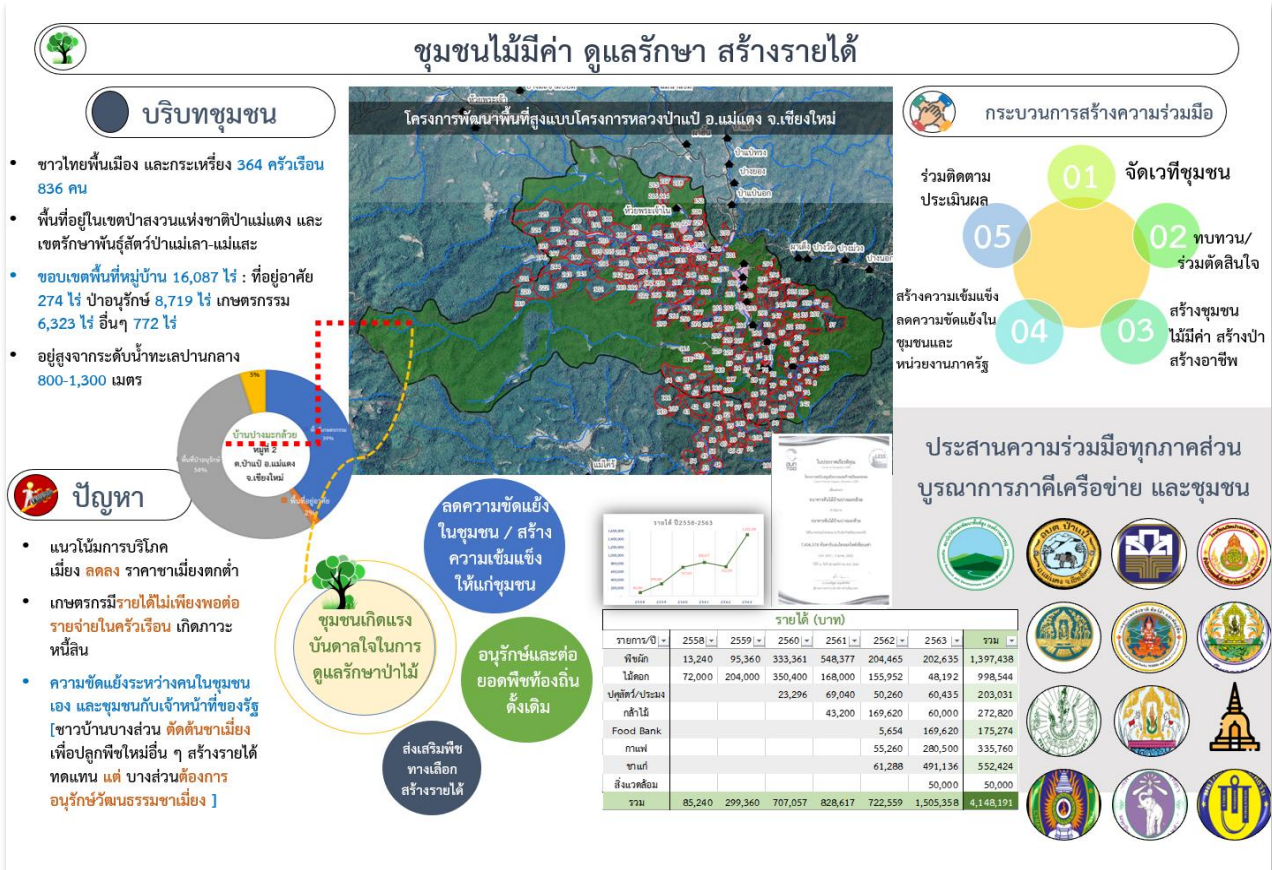
#### การจัดทำแผนในการขยายผลและการบรรจุโครงการไว้ในแผนปฏิบัติการของหน่วยงาน

สวพส. มีแผนในการขยายผลความสำเร็จของรูปแบบการบริหารจัดการพื้นที่ในบริบทชุมชนป่าเมี่ยง ของบ้านปางมะเกลือ ไปยังพื้นที่ใกล้เคียง ได้บรรจุไว้ในแผนกลยุทธ์รายศูนย์โครงการพัฒนาพื้นที่สูงแบบโครงการหลวง และแผนพัฒนาท้องถิ่นในระดับตำบล ปี 2564 บ้านปางมะโอ ต.แม่ระ อ.เชียงดาว จ.เชียงใหม่ และบ้านแม่สายป่าเมี่ยง ต.โหล่งขุด อ.พร้าว จ.เชียงใหม่ และ ปี 2565 บ้านแม่วาก ต.แม่เงา อ.แม่แจ่ม จ.เชียงใหม่



## การส่งเสริมการให้บริการของชุมชน

โดยสนับสนุนให้เกิดรูปแบบ “การจ่ายค่าตอบแทนบริการระบบนิเวศ” (Payment for Ecosystem Services หรือ PES) ด้วยการสร้างแรงจูงใจทางเศรษฐกิจ ในบทบาทผู้ดูแลรักษาทรัพยากรธรรมชาติของชุมชน ดูแลรักษาระบบนิเวศให้ครอบคลุมทั่วทั้งชุมชน และขยายผลไปยังชุมชนเครือข่าย เพื่อให้ได้ค่าตอบแทนที่สามารถสร้างรายได้จากบุคคลหรือกลุ่มคนที่ได้รับผลประโยชน์จากระบบนิเวศโดยบริการของระบบนิเวศ (Ecosystem Services)



ภาพ กระบวนการ “ชุมชนไม่มีค่า ดูแลรักษา สร้างรายได้”



## ข้อมูลเพิ่มเติม

แสดงผลลัพธ์ที่สำคัญจากการดำเนินโครงการ แสดงข้อมูลเปรียบเทียบเชิงสถิติก่อน/หลังดำเนินโครงการให้ชัดเจน ในภาพรวมของการดำเนินการ (มิติที่ 3)

### มิติที่ 3: ผลผลิต/ผลลัพธ์/ผลกระทบ

#### 10. ผลผลิต /ผลลัพธ์ ของการดำเนินการ/โครงการที่สำคัญคืออะไร

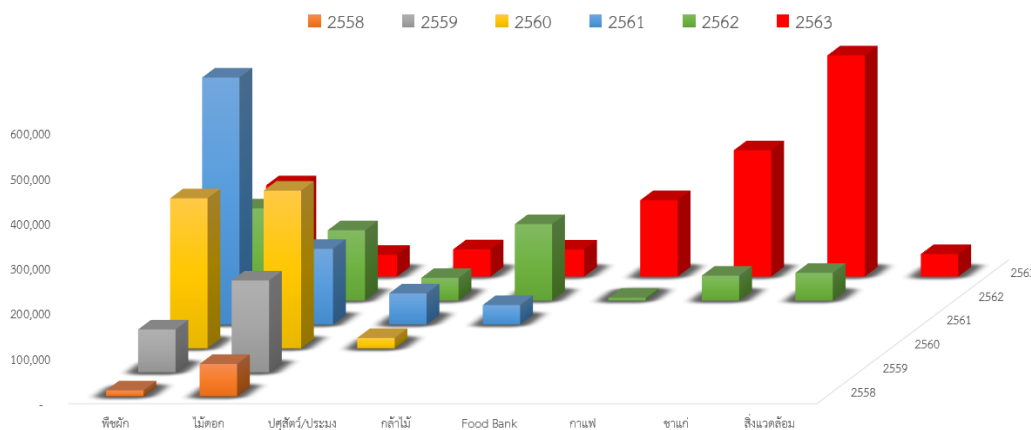
##### 10.1 ด้านเศรษฐกิจ

ผลจากการดำเนินงานของโครงการ สร้างความเปลี่ยนแปลงในมิติเศรษฐกิจในกลุ่มครัวเรือนนาร่อง โดยพบว่า แต่เดิมก่อนเข้าร่วมโครงการในปี 2557 เกษตรกรมีรายได้เฉลี่ยจากการประกอบอาชีพเก็บเหียงเฉลี่ย 37,420 บาท/ครัวเรือน/ปี เมื่อเข้าร่วมโครงการและได้รับการส่งเสริมอาชีพด้วยระบบการเกษตรปลอดภัยที่เป็นมิตรต่อสิ่งแวดล้อมตามแนวทางโครงการหลวง มีการนำผลงานวิจัยมาเพิ่มประสิทธิภาพการผลิตทางการเกษตรบนพื้นที่สูง ปรับเปลี่ยนชนิดพืชและต่อยอดพืชดั้งเดิมของชุมชน ทำให้รายได้ของเกษตรกรมีแนวโน้มสูงขึ้นอย่างต่อเนื่องเฉลี่ย 86,000 บาท/ครัวเรือน/ปี เพิ่มขึ้นคิดเป็น 2.45 เท่าของรายได้ก่อนเข้าร่วมโครงการ โดยสามารถสร้างรายได้รวมสะสมตั้งแต่ปี 2558-2563 คิดเป็นมูลค่า 4,148,191 บาท ทั้งนี้ เป็นรายได้จากการจ่ายค่าตอบแทนบริการระบบนิเวศ (Payment for Ecosystem Services หรือ PES) ในปีแรก (พ.ศ.2563) จำนวน 50,000 บาท ดังนี้

รายได้ของเกษตรกรจำแนกตามชนิดพืชที่ได้รับการปรับเปลี่ยน/ต่อยอดพืชดั้งเดิม							
รายการ	2558	2559	2560	2561	2562	2563	รวม
พืชผัก	13,240	95,360	333,361	548,377	204,465	202,635	1,397,438
ไม้ดอก	72,000	204,000	350,400	168,000	155,952	48,192	998,544
ปศุสัตว์/ประมง			23,296	69,040	50,260	60,435	203,031
กล้าไม้				43,200	169,620	60,000	272,820
Food Bank					5,654	169,620	175,274
กาแฟ					55,260	280,500	335,760
ชาแก่					61,288	491,136	552,424
สิ่งแวดล้อม (PES)						50,000	50,000
<b>รวม</b>	<b>85,240</b>	<b>299,360</b>	<b>707,057</b>	<b>828,617</b>	<b>722,559</b>	<b>1,505,358</b>	<b>4,148,191</b>

ตารางที่ 1 แสดงรายได้ของเกษตรกรจำแนกตามชนิดพืชที่ได้รับการปรับเปลี่ยน/ต่อยอดพืชดั้งเดิม

กราฟแสดงรายได้จำแนกตามชนิดพืชในการปรับเปลี่ยน ปี 2558-2563



ภาพที่ 1 กราฟเปรียบเทียบแสดงรายได้จำแนกตามชนิดพืช ปี 2558-2563





ปี 2558-2559 นำร่องเกษตรกรที่มีข้อจำกัดด้านพื้นที่ทำกิน และผู้สูงอายุ ส่งเสริมการปลูกพืชทางเลือกชนิดใหม่เพื่อสร้างรายได้ ภายใต้ระบบการเกษตรที่เป็นมิตรต่อสิ่งแวดล้อม



นำร่องเกษตรกร  
จำนวน 7 ราย

ปี 2558  
85,240

ก่อนเข้าร่วมโครงการ  
ในปี 2557  
มีรายได้เฉลี่ย 37,420 บาท/  
ครัวเรือน/ปี (เก็บเหมียง)



ปี 2559  
299,360



รายได้เฉลี่ยของ  
ครัวเรือน/ปี  
เพิ่มขึ้น 2.45 เท่า

ปี 2563 เกษตรกรในโครงการ  
มีรายได้เฉลี่ย 86,000 บาท/  
ครัวเรือน/ปี

เกษตรกรผู้เข้าร่วม  
โครงการ  
จำนวน 49 ราย

ปี 2560  
707,057

เกษตรกรผู้เข้าร่วม  
โครงการ  
จำนวน 65 ราย

ปี 2561  
828,617

ปี 2562  
722,559

ได้รับผลกระทบจากกรมพระบาท  
โรคติดเชื้อไวรัสโคโรนา 2019 (COVID-19)

ปี 2563  
1,505,358

เกษตรกรสะสม  
โครงการ 74 ราย



ปี 2560-2562 ยกระดับห่วงโซ่อุปทาน (supply chain) ตั้งแต่การผลิต การเก็บรวบรวม การแปรรูป และการตลาด ของพืชเดิม เช่น ชาอินทรีย์ การแปรรูปและผลิตภัณฑ์ชาเมือง กาแฟ สมุนไพรท้องถิ่น

ภาพที่ 2 แสดงรายได้สะสมของเกษตรกรที่เข้าร่วมโครงการตั้งแต่ ปี 2557 - 2563

ในปี 2563 โครงการได้พัฒนาเกษตรกรในพื้นที่และยกระดับให้เป็นเกษตรกรปราดเป็รื่อง (Smart Farmer) จำนวน 26 ราย เพื่อเป็นตัวอย่างของความสำเร็จทั้งในระดับครัวเรือน ระดับสถาบันเกษตรกร และระดับชุมชน และมีบทบาทเป็นผู้นำในการขับเคลื่อนการพัฒนาในด้านต่าง ๆ (Change agent) เช่น ด้านพัฒนาและส่งเสริมอาชีพ การสร้างความเข้มแข็งของคนและสังคม การอนุรักษ์และฟื้นฟูทรัพยากรธรรมชาติ หรือพัฒนาชุมชนด้านอื่น ร่วมกับ สวพส. และหน่วยงานร่วมบูรณาการ ยกตัวอย่างเช่น กรณีนางเฉลียว วิไล อายุ 68 ปี และนางสุทัศน์ บัวเขียน อายุ 62 ปี ซึ่งเป็นเกษตรกรที่มีข้อจำกัดด้านพื้นที่ทำกินและเป็นผู้สูงอายุในชุมชน ต่อมาได้รับการส่งเสริมการปลูกพืชทางเลือกชนิดใหม่เพื่อสร้างรายได้ ภายใต้ระบบการเกษตรที่เป็นมิตรต่อสิ่งแวดล้อม โดยปลูกผักในโรงเรือนและนอกโรงเรือน เพาะกล้าผักและกล้าไม้ท้องถิ่น เพื่อจำหน่าย รวมทั้งปลูกไม้ดอกส่งให้อุทยานหลวงราชพฤกษ์ จังหวัดเชียงใหม่ และเลี้ยงปศุสัตว์ เช่น ไก่ ปลา หมู เพื่อบริโภคภายในครัวเรือนและจำหน่าย กระทั่งประสบความสำเร็จและได้รับคัดเลือกเป็นเกษตรกรปราดเป็รื่อง (Smart Farmer) โดยโครงการพัฒนาพื้นที่สูงแบบโครงการหลวงป่าแป๋

นางเฉลียว วิไล อายุ 68 ปี เดิมมีอาชีพปลูกชาเหมียง มีรายได้เฉลี่ยปีละ 30,000 บาท ลดลงร้อยละ 40 จากเมื่อ 30 ปีที่แล้ว กอรปกับอายุที่มากขึ้นจึงตัดสินใจขายที่ทำกินให้กับนายทุน ทำให้ไม่มีพื้นที่ทำกิน และยังชีพด้วยการออกไปรับจ้าง สวพส. โดยโครงการพัฒนาพื้นที่สูงแบบโครงการหลวงป่าแป๋ จึงร่วมกับหน่วยงานบูรณาการ จัดหาแปลงรวมในการดำเนินโครงการ ให้ความรู้และหาพืชทางเลือกชนิดใหม่ ได้แก่ การปลูกพืชผักปลอดภัย ที่ส่งผลดีต่อสุขภาพ สร้างรายได้ และเอื้อต่อการใช้แรงงานผู้สูงอายุ นางเฉลียวได้เข้าร่วมโครงการตั้งแต่ปี 2558 ทำให้เริ่มมีรายได้เพียงพอต่อการยังชีพตลอดทั้งปี โดยพบว่าในปี 2563 มีรายได้จากการเกษตรถึง 129,610 บาท/ครัวเรือน/ปี เพิ่มขึ้นจากเดิมก่อนเข้าร่วมโครงการกว่า 4 เท่า นอกจากนี้ ยังได้รับการสนับสนุนจากโครงการให้ไปศึกษาดูงาน ณ ประเทศญี่ปุ่น ด้านการเกษตรและสหกรณ์ สามารถนำความรู้มาพัฒนาตนเอง และขยายผลให้กับเกษตรกรและชุมชนอื่น ๆ อีกด้วย



## เกษตรกรตัวอย่าง (Smart farmer)

สร้างรายได้ในปี 2563 จำนวน 129,610 บาท/ครัวเรือน/ปี  
มากกว่าเดิมกว่า 4 เท่า



**นางเฉลียว วิไล**  
บ้านเลขที่ 183 ม.2 ต.ป่าแป๋  
อ.แม่แตง จ.เชียงใหม่  
เลขประจำตัว :  
พิกัดกลางแปลง : X 468890 Y 2114114  
พื้นที่ทำกิน : 7-12-14  
แหล่งน้ำ : ประปาภูเขา  
เอกสารสิทธิ์ : ไม่มีเอกสารสิทธิ์

รายละเอียด	ปี 2558	ปี 2563
พืชที่ปลูก	- ชาอัสสัม	ปลูกพืชที่หลากหลาย ด้วยระบบเป็นมิตรต่อสิ่งแวดล้อม - ผักในโรงเรือน - ไม้ดอก - อุ่น - Food Bank
รายได้	30,000 บาท	129,610 บาท

ภาพถ่ายดาวเทียม Google Earth ปี 2553



ภาพถ่ายทางอากาศยานไร้คนขับ (Drone) ปี 2562



ปี พ.ศ.	ชนิดพืช	จำนวน (ตัน)	พื้นที่ (ไร่)	ระยะเวลา											รายได้(บาท)			
				ม.ค.	ก.พ.	มี.ค.	เม.ย.	พ.ค.	มิ.ย.	ก.ค.	ส.ค.	ก.ย.	ต.ค.	พ.ย.		ธ.ค.		
2563	แตงกวาญี่ปุ่น																	12,642
	ไม้ดอก																	34,152
	foodbank																	18,000
	ผักในโรงเรือน																	60,046
	อุ่น																	4,370
<b>รวม</b>																	<b>129,610</b>	



การปลูกผักในโรงเรือนใช้พื้นที่ 0.5 ไร่ ใช้พื้นที่น้อยให้ผลตอบแทนต่อพื้นที่สูงสามารถปลูกได้ทั้งปี

การปลูกไม้ดอก ใช้ศักยภาพของพื้นที่มาส่งเสริมอาชีพและมีตลาดรองรับ

อุ่น 6 ตัน

ภาพที่ 3 Smart Farmer นางเฉลียว วิไล

นางสุทัศน์ บัวเขียน อายุ 62 ปี เดิมมีอาชีพปลูกชาเมี่ยงชาย มีรายได้เฉลี่ยเพียงปีละ 35,000 บาท ไม่เพียงพอต่อรายจ่ายในครัวเรือน จึงได้เข้าร่วมโครงการตั้งแต่ ปี 2558 จากนั้นได้รับการส่งเสริมองค์ความรู้และปรับเปลี่ยนจากชาอัสสัมมาปลูกพืชทางเลือกอื่นเพื่อสร้างรายได้ ทำให้นางสุทัศน์มีชนิดพืชที่หลากหลาย สร้างรายได้ให้ครัวเรือนตลอดปี โดยในปี 2563 มีรายได้ จำนวน 157,438 บาท/ครัวเรือน/ปี ซึ่งมากกว่าก่อนเข้าร่วมโครงการกว่า 4 เท่า

## เกษตรกรตัวอย่าง (Smart farmer)

สร้างรายได้ในปี 2563 จำนวน 157,438 บาท/ครัวเรือน/ปี  
มากกว่าเดิมกว่า 4 เท่า



**นางสุทัศน์ บัวเขียน**  
บ้านเลขที่ 59 ม.2 ต.ป่าแป๋  
อ.แม่แตง จ.เชียงใหม่  
เลขประจำตัว : 25  
พิกัดกลางแปลง : X 377365 Y 1975049  
พื้นที่ทำกิน : 5-0-30 ไร่  
แหล่งน้ำ : ประปาภูเขา  
เอกสารสิทธิ์ : ส.ค. 1

รายละเอียด	ปี 2558	ปี 2563
พืชที่ปลูก	- ชาอัสสัม	ปลูกพืชที่หลากหลาย ด้วยระบบเป็นมิตรต่อสิ่งแวดล้อม - ผักในโรงเรือน - ไม้ดอก - อุ่น - Food Bank
รายได้	35,000 บาท	157,438

ภาพถ่ายดาวเทียม Google Earth ปี 2553



ภาพถ่ายทางอากาศยานไร้คนขับ (Drone) ปี 2562



ปี พ.ศ.	ชนิดพืช	จำนวน (ตัน)	พื้นที่ (ไร่)	ระยะเวลา											รายได้(บาท)			
				ม.ค.	ก.พ.	มี.ค.	เม.ย.	พ.ค.	มิ.ย.	ก.ค.	ส.ค.	ก.ย.	ต.ค.	พ.ย.		ธ.ค.		
2563	แตงกวาญี่ปุ่น																	30,856
	ไม้ดอก																	33,996
	foodbank																	32,000
	ผักในโรงเรือน																	56,206
	อุ่น																	4,380
<b>รวม</b>																	<b>157,438</b>	



การปลูกผักในโรงเรือนใช้พื้นที่ 0.5 ไร่ ใช้พื้นที่น้อยให้ผลตอบแทนต่อพื้นที่สูงสามารถปลูกได้ทั้งปี

การปลูกไม้ดอก ใช้ศักยภาพของพื้นที่มาส่งเสริมอาชีพและมีตลาดรองรับ

อุ่น 16 ตัน

ภาพที่ 4 Smart Farmer นางสุทัศน์ บัวเขียน

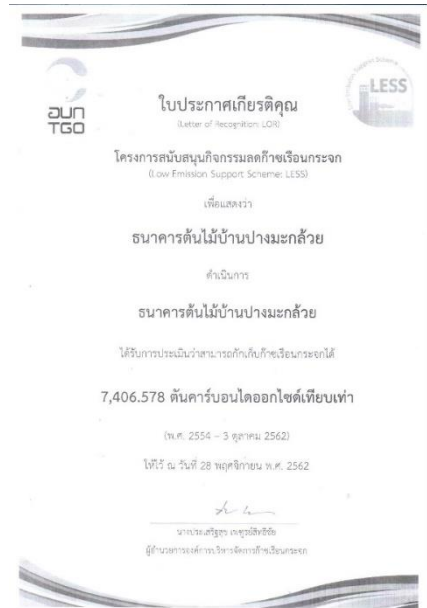
กล่าวได้ว่า การเพิ่มประสิทธิภาพการผลิตทางการเกษตรบนพื้นที่สูง ปรับเปลี่ยนชนิดพืชและต่อยอดพืชดั้งเดิมของชุมชน ทำให้ครัวเรือนของเกษตรกรมีคุณภาพชีวิตดีขึ้น สามารถมีรายได้เพียงพอต่อการดำรงชีพ ภายใต้ระบบเกษตรที่เป็นมิตรต่อสิ่งแวดล้อมและใช้ทรัพยากรอย่างจำกัด ด้วยกระบวนการสร้างความเข้มแข็งให้ชุมชนขับเคลื่อนการพัฒนาด้วยตนเอง สร้างผลผลิตทางการเกษตรที่ปลอดภัยในการบริโภคในครัวเรือน บริโภคชุมชน และบริโภคให้กับชุมชนข้างเคียง



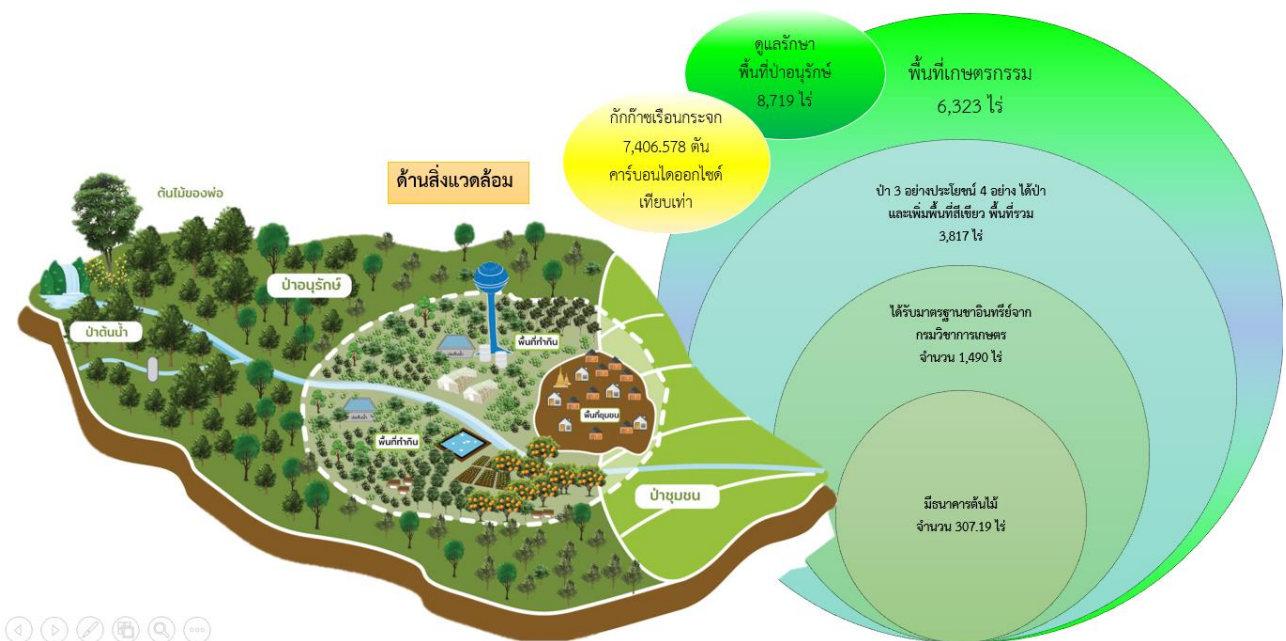
ด้วยการดำเนินงานอย่างมีส่วนร่วมของชุมชน และการบูรณาการของหน่วยงานรัฐ และนำความรู้มาพัฒนาตนเอง และถ่ายทอด ขยายผลให้กับเกษตรกรและชุมชนเครือข่ายอื่น ๆ อีกทั้งเกิดการอนุรักษ์และห่วงแหนทรัพยากรธรรมชาติและสิ่งแวดล้อมในชุมชน อยู่ร่วมกับป่าได้อย่างยั่งยืน

### 10.2 ด้านสิ่งแวดล้อม

ชุมชนบ้านปางมะเกลือ ดูแลรักษาสิ่งแวดล้อมในชุมชน ทั้งในพื้นที่เกษตรและพื้นที่ป่าชุมชน ป่าอนุรักษ์ สู่การมูลค่าของต้นไม้และป่าไม้ สร้างความรัก ความหวงแหน และแรงบันดาลใจในการดูแลรักษาไม่ย่นต้นในป่า จะเห็นได้ว่าทำให้ชุมชนได้รับใบประกาศเกียรติคุณจากองค์การก๊าซเรือนกระจก (อบก.) 2562 ประเมินว่า ธนาคาร์ตันไม้บ้านปางมะเกลือ สามารถเก็บกักก๊าซเรือนกระจกได้ 7,406.578 ตันคาร์บอนไดออกไซด์เทียบเท่า ทำให้ชุมชนได้รับการจ่ายค่าตอบแทนบริการระบบนิเวศ” (Payment for Ecosystem Services หรือ PES) ชุมชนสามารถสร้างแรงจูงใจทางเศรษฐกิจ ในบทบาทผู้ดูแลรักษาทรัพยากรธรรมชาติของชุมชน ดูแลรักษาระบบนิเวศ ในชุมชน และชุมชนเครือข่าย สามารถเพิ่มจำนวนต้นไม้ในแปลงเกษตรกรโดยการปลูกป่า 3 อย่าง ประโยชน์ 4 อย่าง ได้ป่าและเพิ่มพื้นที่สีเขียว พื้นที่รวม 3,817 ไร่ เป็นการสร้างแหล่งอาหารชุมชน และเพิ่มความหลากหลายทางชีวภาพและพืชท้องถิ่นมากขึ้น และชุมชน นอกจากนี้ เกษตรกรผู้ปลูกชาเมี่ยงได้ยื่นขอรับรองมาตรฐานชาอินทรีย์จากกรมวิชาการเกษตร จำนวน 1,490 ไร่ เพื่อเพิ่มคุณภาพของต้นชาและเพิ่มมูลค่าของผลผลิตชาให้ได้ราคาที่สูงขึ้น ทำให้ชุมชนบ้านปางมะเกลือ มีโอกาสและทางเลือกในด้านการพัฒนาอาชีพ เศรษฐกิจ สังคม และสิ่งแวดล้อม และสร้างธนาคาร์ตันไม้ จำนวน 307.19 ไร่ บนทรัพยากรธรรมชาติที่อุดมสมบูรณ์และมีความหลากหลายทางชีวภาพ



การดำเนินงานโครงการ สามารถต่อยอดวิถีชีวิตความเป็นอยู่ของชุมชนป่าเมี่ยงให้ดียิ่งขึ้น เพิ่มพื้นที่สีเขียว เป็นที่อยู่อาศัยของสัตว์ป่าและเกื้อกูลระบบนิเวศสิ่งแวดล้อม ตามแนวทางการอนุรักษ์ทรัพยากรธรรมชาติและสิ่งแวดล้อม “คนมี การพึ่งพิงอาศัยและอยู่ร่วมกับป่าอย่างยั่งยืน” ชุมชนเกิดความหวงแหน และอนุรักษ์ปกป้องมิให้เกิดการตัดไม้ทำลายป่าไม้



ภาพที่ 5 ผลลัพธ์การดำเนินงานด้านสิ่งแวดล้อม

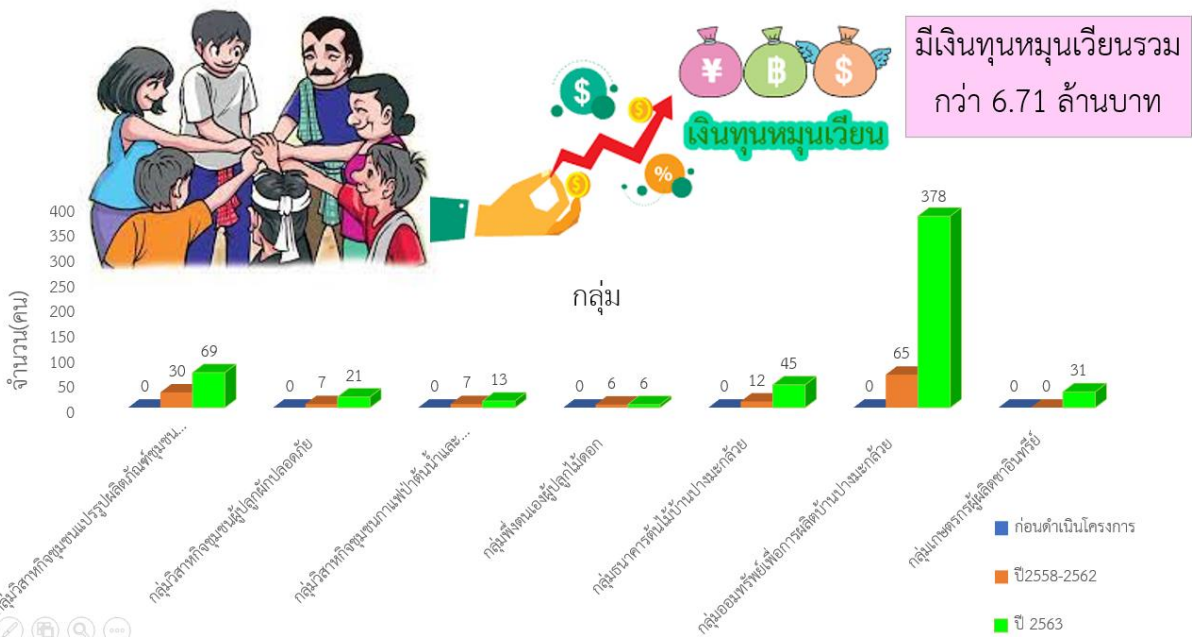


ส่งผลกระทบต่อชุมชนต้นน้ำ ชุมชนกลางน้ำ ชุมชนปลายน้ำ และสร้างมูลค่าของทรัพยากรป่าไม้ ในการกักเก็บก๊าซคาร์บอนไดออกไซด์ ลดการเกิดก๊าซเรือนกระจก ลดการเปลี่ยนแปลงสภาพภูมิอากาศ เป็นการรักษาทรัพยากรธรรมชาติและสิ่งแวดล้อมในชุมชน ภูมิภาค และประเทศชาติอย่างยั่งยืน

### 10.3 ด้านสังคม

ชุมชนมีความเข้าใจดีต่อกัน เกิดเป็นความสมัครสมานสามัคคี เกิดการรวมกลุ่มเข้มแข็งในรูปแบบต่าง ๆ ชุมชนมีศักยภาพในการบริหารจัดการตนเอง ซึ่งการรวมกลุ่มของเกษตรกรนั้นทำให้เพิ่มทางเลือกในการประกอบอาชีพ อันนำไปสู่การสร้างรากฐานคุณภาพชีวิตที่มั่นคง ผ่านกระบวนการมีส่วนร่วมของชุมชนในการเกื้อหนุนให้เกิดการเข้าถึงการรับบริการของภาครัฐ ภาคเอกชน สร้างความเสมอภาคเท่าเทียม ลดช่องว่าง สร้างสมดุลในการพัฒนาโดยเสริมพลังอำนาจ (Empower) และดึงศักยภาพของชุมชนให้ขับเคลื่อนการพัฒนาด้วยตนเอง และทำให้ชุมชนเพิ่มอำนาจการต่อรอง ทั้งด้านการซื้อปัจจัยการผลิตและขายผลผลิต กลุ่มมุ่งเน้นการมีส่วนร่วมในการพัฒนาแก้ปัญหา สามารถพึ่งตนเองได้ ชุมชนบริหารจัดการภายในกลุ่มชุมชนได้ ดังจะเห็นได้ว่ามีจำนวนสมาชิกเพิ่มขึ้นอย่างต่อเนื่องทุกปี ตั้งแต่ปี 2558 - 2563 จำนวน 6 กลุ่ม ได้แก่ (1) กลุ่มวิสาหกิจชุมชนแปรรูปผลิตภัณฑ์ชุมชนตำบลป่าแป๋ (ซาฮัสสัม เมียง) สมาชิก 69 ราย (2) กลุ่มวิสาหกิจชุมชนผู้ปลูกผักปลอดภัย (ผัก GAP อินทรีย์) สมาชิก 21 ราย (3) กลุ่มวิสาหกิจชุมชนกาแฟป่าต้นน้ำและท่องเที่ยวเชิงอนุรักษ์ (กาแฟ) สมาชิก 13 ราย (4) กลุ่มพึ่งตนเองผู้ปลูกไม้ดอก (ส่งอุทยานหลวงราชพฤกษ์) สมาชิก 6 ราย (5) กลุ่มธนาคารต้นไม้บ้านปางมะเกลือ สมาชิก 45 ราย และ (6) กลุ่มออมทรัพย์เพื่อการผลิตบ้านปางมะเกลือ สมาชิก 378 ราย มีเงินทุนหมุนเวียนรวมกว่า 6.71 ล้านบาท

กลุ่มเกษตรกรสามารถถ่ายทอดองค์ความรู้ให้กับสมาชิกภายในกลุ่ม ผู้ที่สนใจภายในชุมชนและชุมชนเครือข่าย เกิดการแลกเปลี่ยนเรียนรู้ระหว่างชุมชนใน 13 หมู่บ้านในตำบลป่าแป๋ อำเภอแม่แตง จังหวัดเชียงใหม่ เกิดการขยายตัวของเครือข่ายที่ช่วยหนุนเสริมการอนุรักษ์ทรัพยากรธรรมชาติและสิ่งแวดล้อมในเขตอุทยานแห่งชาติ นอกจากนี้ ยังพบว่ามีเยาวชนหรือวัยแรงงานที่ออกไปทำงานนอกหมู่บ้านกลับมาต่อยอดและพัฒนาบ้านเกิดร่วมกับกลุ่มต่าง ๆ ภายในชุมชน และเข้ามาเป็นกำลังสำคัญในการอนุรักษ์ทรัพยากรธรรมชาติควบคู่กับการสร้างความยั่งยืนในชุมชน อีกทั้งกลุ่มยังเป็นแหล่งเรียนรู้ในด้านเศรษฐกิจพอเพียง การขับเคลื่อนการพัฒนาชุมชนให้เข้มแข็ง การอนุรักษ์พืชท้องถิ่น การอนุรักษ์ทรัพยากรธรรมชาติและสิ่งแวดล้อม ให้กับนักเรียน นักศึกษา นักท่องเที่ยวทั้งในประเทศและต่างประเทศ



ภาพที่ 6 ผลลัพธ์การดำเนินงานด้านการสร้างความเข้มแข็งของสังคมและชุมชน





## ข้อมูลเพิ่มเติม

จากข้อ 6 ให้ท่านอธิบายให้ชัดเจนเกี่ยวกับการมีส่วนร่วมของประชาชนให้ชัดเจนในแต่ละขั้นตอนของกิจกรรมต่าง ๆ

### 6. โครงการมีรูปแบบหรือขั้นตอนหรือวิธีการในการดำเนินการในระดับความร่วมมือ (Collaborate) หรือไม่ อย่างไร รวมทั้งมีการนำแนวคิด/นวัตกรรมและเทคโนโลยีทันสมัยมาใช้ในการดำเนินการ อย่างไร

1) การจัดเวทีชุมชนเพื่อประชาคมแผนชุมชน สวพส. ร่วมกับองค์กรบริหารส่วนตำบลป่าแป๋ ให้ข้อมูลเกี่ยวกับการดำเนินงานโครงการฯ เพื่อให้ชุมชนได้ทราบถึงนโยบายของหน่วยงานและแนวทางการดำเนินงานแก้ปัญหาการบุกกรุกทำลายป่า ร่วมกับการเพิ่มมูลค่าป่าไม้จากการอนุรักษ์ ต่อยอดพืชท้องถิ่นดั้งเดิม สร้างรายได้ให้ชุมชน และ สวพส. เป็นผู้ประสานงานจัดให้มีเวทีประชาคมแผนชุมชน สำหรับให้สมาชิกและคณะกรรมการชุมชนบ้านปางมะเกลือเข้ามาร่วมแลกเปลี่ยนความคิดเห็น วิเคราะห์บริบทชุมชน นำเสนอ/ค้นหาปัญหาและความต้องการของชุมชน เพื่อนำข้อมูลดังกล่าวมาจัดทำแผนชุมชนของชุมชนบ้านปางมะเกลือ ประกอบด้วยข้อมูลความต้องการ แนวทางการพัฒนา และแก้ไขปัญหาของชุมชนครอบคลุมมิติด้านเศรษฐกิจ สังคม สิ่งแวดล้อม และโครงสร้างพื้นฐาน ทั้งนี้ จากการยกมือประชาคมแผนชุมชนพบว่า สมาชิกในชุมชนต้องการอนุรักษ์และเพิ่มมูลค่าให้กับต้นชาเมี่ยง และต้องการพืชทางเลือกอื่น ๆ มาปลูกเสริมสร้างรายได้ให้กับครอบครัวมากขึ้น นำไปสู่การบรรจุปัญหาความต้องการดังกล่าวเป็นแผนพัฒนาชุมชนบ้านปางมะเกลือ รวมถึงกิจกรรม/โครงการที่เหมาะสมในระยะต่อไป



2) การทบทวนและร่วมตัดสินใจ สวพส. ร่วมกับผู้นำชุมชน คณะกรรมการหมู่บ้านปางมะเกลือ ตรวจสอบข้อมูลพื้นฐานต่าง ๆ ของชุมชน และจัดทำข้อมูลของชุมชนออกมาในรูปแบบแผนที่การใช้ประโยชน์ที่ดินบ้านปางมะเกลือ จากนั้นทางคณะกรรมการหมู่บ้านปางมะเกลือ ร่วมกับ สวพส. ได้จัดเวที การคืนข้อมูลสู่ชุมชน ข้อมูลผลการสำรวจดังกล่าวให้กับชุมชน ทำให้ชุมชนบ้านปางมะเกลือได้เห็นข้อมูลขอบเขตการใช้ประโยชน์ที่ดิน ที่มีการแบ่งที่ทำกินและพื้นที่ป่าอย่างชัดเจน เพื่อควบคุมไม่ให้มีการบุกรุกทำลายป่า และให้ชุมชนสามารถใช้พื้นที่ได้อย่างถูกต้องเหมาะสมตามหลักวิชาการ ร่วมกับการใช้ระบบเทคโนโลยีสารสนเทศภูมิศาสตร์ เข้ามาช่วยให้ชุมชนมองเห็นภาพข้อมูล ข้อเท็จจริงของชุมชน อาทิ GIS ระบบฐานข้อมูลดิน น้ำ สภาพอากาศ เป็นต้น



จากการที่ชุมชนรับทราบข้อมูลต่างๆ ของชุมชนแล้วนั้น ชุมชนยังมีส่วนร่วมในการแสดงความคิดเห็น แลกเปลี่ยนข้อมูลและร่วมตัดสินใจร่วมวางแผนในการพัฒนาชุมชนได้ ครอบคลุมมิติด้านเศรษฐกิจ สังคม สิ่งแวดล้อม และโครงสร้างพื้นฐาน ตามศักยภาพความเหมาะสมในการพัฒนาของชุมชนเอง สู่กระบวนการพัฒนาชุมชนเชิงพื้นที่ด้วยการมีส่วนร่วมของชุมชนและหน่วยงานร่วมบูรณาการ สวพส. โดยโครงการพัฒนาพื้นที่สูงแบบโครงการหลวงป่าแป๋ จะมอบหมายให้เจ้าหน้าที่ประจำพื้นที่ ทำหน้าที่เป็นผู้ประสานงานและดำเนินงานหลักอย่างใกล้ชิดร่วมกับชุมชน รวมถึงเป็นผู้รับฟังข้อกังวลของชุมชน ให้คำปรึกษา แนะนำ ที่สำคัญคือการกำหนดให้เจ้าหน้าที่ประจำพื้นที่เป็นผู้สนับสนุน (Empower) ให้ชุมชนมีบทบาทในการบริหารจัดการปัญหาของชุมชนด้วยตนเอง เช่น เป็นผู้ตัดสินใจดำเนินงานกิจกรรม/โครงการต่าง ๆ ขณะที่ สวพส. เป็นพี่เลี้ยงคอยประสานความร่วมมือหน่วยงานหรือจัดหาทรัพยากรให้ตามภารกิจ

3) การสร้างชุมชนไม่มีค่า สร้างป่า สร้างอาชีพ สวพส. ร่วมกับผู้นำชุมชนสร้างการรับรู้และความเข้าใจใน กลไกการขับเคลื่อนตามแผนชุมชน ที่ผ่านการประชาคมเรียบร้อยแล้ว ตามแนวทางการเพิ่มมูลค่าของป่าไม้จากการอนุรักษ์และต่อยอดพืชท้องถิ่นดั้งเดิม ภายใต้ระบบการเกษตรที่เป็นมิตรกับสิ่งแวดล้อมที่ชุมชนมีความเห็นร่วมกัน โดย สวพส. ประสานงานกับธนาคารเพื่อการเกษตรและสหกรณ์การเกษตร (ธกส.) เพื่อให้ชุมชนบ้านปางมะเกลือเข้าร่วมในโครงการธนาคารต้นไม้ของ ธกส. โดยเข้าร่วมกิจกรรม “โครงการสนับสนุนกิจกรรมลดก๊าซเรือนกระจก (Low Emission Support Scheme)” หรือ โครงการ LESS กระตุ้นให้ชุมชนตระหนักถึงคุณค่าของต้นไม้ในการลดการปล่อยก๊าซเรือนกระจก และเพิ่มแหล่งกักเก็บก๊าซเรือนกระจก (ภาคป่าไม้และการเพิ่มพื้นที่สีเขียว) โดยหน่วยงานร่วมกับชุมชนบ้านปาง



มะกัล้วยในการดำเนินการวัดความโตของต้นไม้ ชุมชนร่วมจัดบันทึกข้อมูลลงตามแบบฟอร์มการบันทึกข้อมูล และนำมาบันทึกลงในเอกสารการคำนวณการลดก๊าซเรือนกระจก (LESS EVALUATION SHEET) ของโครงการ LESS จากนั้น **ชุมชนร่วมเสนอขอใบรับรองจากโครงการ LESS** เพื่อการันตีว่าชุมชนเป็นผู้ดูแลรักษาป่าไม้ ซึ่งชุมชนสามารถใช้ใบรับรองดังกล่าวในการนำมาแปลงมูลค่าต้นไม้เป็นมูลค่าคาร์บอนเครดิต และได้รับการจ่ายค่าตอบแทนบริการระบบนิเวศ (Payment for Ecosystem Services หรือ PES) ในรูปแบบกลไกการจัดการทรัพยากรธรรมชาติอย่างยั่งยืน ด้วยการสร้างแรงจูงใจทางเศรษฐกิจ ในบทบาทผู้ดูแลรักษาทรัพยากรธรรมชาติของชุมชน ดูแลรักษาระบบนิเวศจะได้ค่าตอบแทน (Reward) จากบุคคลหรือกลุ่มคนที่ได้รับผลประโยชน์จากระบบนิเวศโดยบริการของระบบนิเวศ (Ecosystem Services) ของชุมชนบ้านปางมะกัล้วย

นอกจากนี้ โครงการพัฒนาพื้นที่สูงแบบโครงการหลวงป่าแป๋ร่วมกับหน่วยงานในพื้นที่และหน่วยงานร่วมบูรณาการภายใต้แผนแม่บทโครงการพัฒนาพื้นที่สูงแบบโครงการหลวง สนับสนุนการดำเนินงานต่อยอดความอุดมสมบูรณ์ของป่าให้เพิ่มขึ้นในชุมชน โดยชุมชนเป็นผู้ดำเนินการ ผ่านกิจกรรม/โครงการ ดังนี้

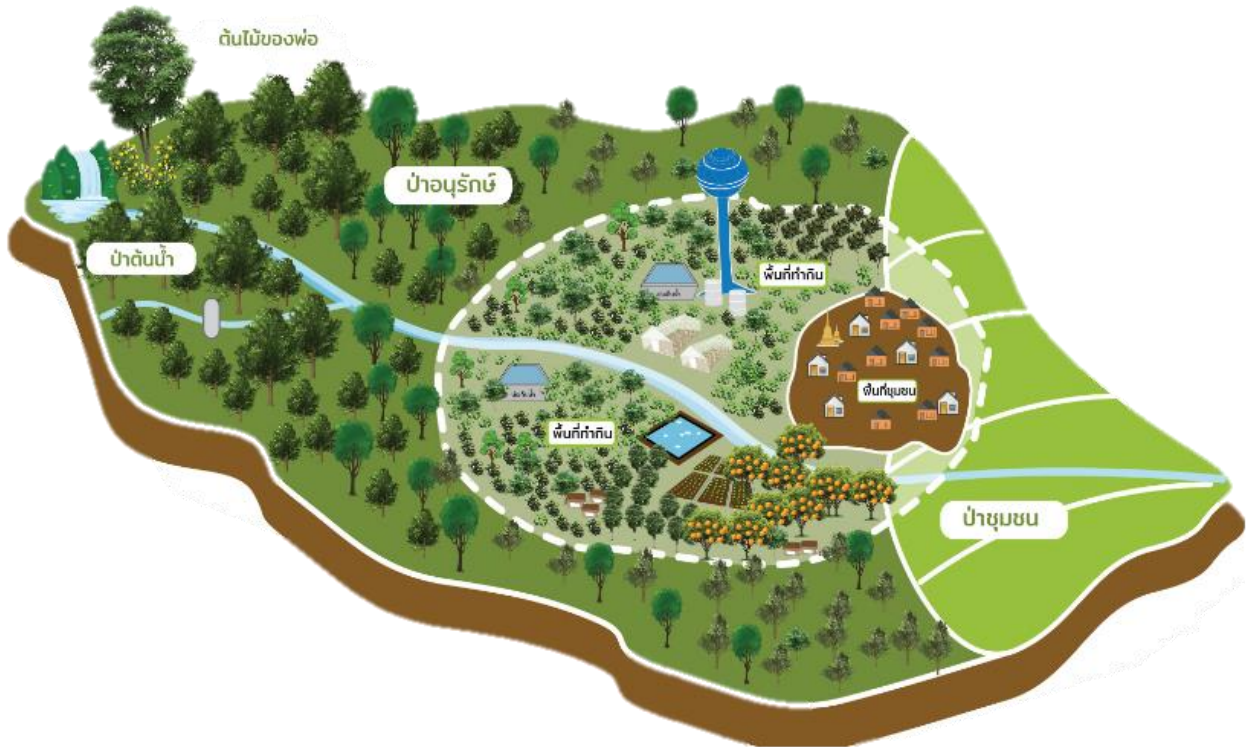
1) ส่งเสริมสนับสนุนให้เกษตรกรปลูกป่า 3 อย่าง ประโยชน์ 4 อย่าง โดย สวพส. ได้น้อมนำ **หลักการ “โครงการปลูกป่า 3 อย่าง ประโยชน์ 4 อย่าง ตามแนวปรัชญาเศรษฐกิจพอเพียง”** ตามพระราชดำริว่า “...การปลูกป่า 3 อย่าง แต่ให้ประโยชน์ 4 อย่าง ซึ่งได้ไม้ผล ไม้สร้างบ้าน และไม้พืชนั้น สามารถให้ประโยชน์ได้ถึง 4 อย่าง คือ นอกจากประโยชน์ในตัวเองตามชื่อแล้ว ยังสามารถให้ประโยชน์อันที่ 4 ซึ่งเป็นข้อสำคัญ คือ สามารถช่วยอนุรักษ์ดินและต้นน้ำลำธารด้วย...” ให้กับเกษตรกรในชุมชน ในช่วงต้นฤดูฝนเพื่อเพิ่มความถี่ของต้นไม้และสร้างความหลากหลายทางชีวภาพในพื้นที่การเกษตร เพิ่มพื้นที่ป่าและสร้างความอุดมสมบูรณ์ให้ป่า ให้เกษตรกรมีไม้ทางเลือกในการสร้างผลผลิต และไม้ในการใช้สอยในครัวเรือน ที่สามารถลดการพึ่งพิงจากการตัดไม้มาใช้จากพื้นที่ป่า จากการที่ชุมชนมีการหวงแหนและอนุรักษ์ธรรมชาติ ยังส่งผลให้มีสภาพแวดล้อมที่เหมาะสมสำหรับการเลี้ยงผึ้งโพรง ชุมชนสามารถเลี้ยงผึ้งโพรงหรือผึ้งไก่อันได้ตลอดทั้งปี ซึ่งมีความสำคัญในระบบนิเวศ เป็นตัวแพร่กระจายเกสรพืช ช่วยในการผสมพันธุ์ของพืชในป่าและพืชปลูกในการเกษตร สร้างความสมดุลในระบบนิเวศในธรรมชาติ และสร้างรายได้นอกภาคการเกษตรได้อีกทางหนึ่ง

2) ส่งเสริมให้เกษตรกรปลูกพืชเสริมได้ร่วมเงาไม้ยืนต้น ในพื้นที่ทำกินของเกษตรกรเพื่อเพิ่มรายได้จากความหลากหลายทางชีวภาพ ได้แก่ กาแฟ ชา พืชท้องถิ่นในชุมชน (มะแขว่น ลิ้นจี่ เชียงดา ข้าแวง ตำว เป็นต้น) พืชสมุนไพร ชุมชน (รางจืดแดง ตีนฮ้างค้อย หวายผาด เป็นต้น) โดยใช้องค์ความรู้จากงานวิจัยโครงการการวิจัยความหลากหลายของพืชท้องถิ่นที่มีการใช้ประโยชน์ในพื้นที่บ้านปางมะกัล้วย และยกระดับ ตลอดห่วงโซ่อุปทาน (Supply Chain) ตั้งแต่การผลิต การเก็บรวบรวม การแปรรูป และการตลาด ของพืชเดิม เช่น ชาอินทรีย์ การแปรรูปและผลิตภัณฑ์ชาเมี่ยง กาแฟ สมุนไพรท้องถิ่น เป็นต้น

ในส่วนของการขอรับการสนับสนุนกล้าไม้นั้น คณะกรรมการกลุ่มธนาคารต้นไม้บ้านปางมะกัล้วย ได้รวบรวมความต้องการชนิดไม้ต่างๆ เพื่อขอรับการสนับสนุนจากหน่วยงาน หน่วยงานฟื้นฟูสภาพป่าสงวนแห่งชาติ ป่าแม่แตง ที่ 3 จังหวัดเชียงใหม่ เขตรักษาพันธุ์สัตว์ป่าแม่เลา-แม่สะ และหน่วยจัดการต้นน้ำม่อนอ้งเกตุและกล้าไม้ที่ชุมชนเพาะขยายไว้ในชุมชนเอง และบริหารจัดการในการแจกจ่ายกล้าไม้ให้เกษตรกรนำกล้าไม้ที่ได้ไปปลูกในพื้นที่ทำกินของเกษตรกรเอง ปลูกในพื้นที่ป่าชุมชน และป่าอนุรักษ์ อีกทั้ง คณะกรรมการกลุ่มฯ ร่วมกันติดตามการดำเนินงานของเกษตรกรในชุมชนเอง



3) ในส่วนของเกษตรกรที่มีข้อจำกัดด้านพื้นที่ทำกิน และผู้สูงอายุ สวพส. จะสอบถามความต้องการเพื่อประเมิน ศักยภาพและร่วมกำหนดแนวทางการส่งเสริมอาชีพที่เหมาะสมกับเกษตรกรกลุ่มดังกล่าว จึงเกิดเป็นแนวทางการส่งเสริม การปลูกพืชทางเลือกชนิดใหม่เพื่อสร้างรายได้ ภายใต้ระบบการเกษตรที่เป็นมิตรต่อสิ่งแวดล้อม โดยร่วมกับโรงเรียนบ้าน ปางมะกล้วยให้การสนับสนุนให้ใช้พื้นที่บางส่วนของโรงเรียน จัดทำแปลงรวมให้เกษตรกรผู้สูงอายุเข้ามาปลูกผักในโรงเรียน และนอกโรงเรียน เพาะกล้าผักและกล้าไม้ท้องถิ่น เพื่อจำหน่าย รวมทั้งปลูกไม้ดอกส่งให้อุทยานหลวงราชพฤกษ์ จังหวัด เชียงใหม่ และเลี้ยงปศุสัตว์ เช่น ไก่ ปลา หมู เพื่อบริโภคภายในครัวเรือนและจำหน่าย



#### 4) สร้างความเข้มแข็ง ลดความขัดแย้งในชุมชนและหน่วยงานภาครัฐ

- (4) **สร้างผู้นำชุมชน**ให้เป็นต้นแบบของการเป็น “ผู้รักษาที่มีรายได้” ด้วยการนำประสบการณ์ที่ฝึกฝัก ทักษะการใช้ชีวิตของ “ผู้รักษาที่มีรายได้” **ความรู้ใหม่ ๆ ของผู้นำ ขั้นตอน/ผลการดำเนินงาน มาถ่ายทอดหรือบอกเล่าให้สมาชิกในชุมชนเห็นเป็นแบบอย่าง** สร้างแรงบันดาลใจให้ทำตาม นำไปสู่การพัฒนาเกษตรกรให้เป็นผู้นำการเปลี่ยนแปลง (Change Agent) ที่เป็นกลไกในการขับเคลื่อนการพัฒนาพื้นที่สูงของชุมชนบ้านปางมะกล้วย
- (5) สนับสนุนองค์ความรู้ตามแนวทางโครงการหลวง จัดฝึกอบรมทักษะอาชีพเกษตรกรที่เป็นมิตรต่อสิ่งแวดล้อม สนับสนุนให้ผู้นำที่มีศักยภาพไปศึกษาดูงานทั้งในและต่างประเทศ
- (6) ส่งเสริมให้มีการจัดตั้งกลุ่มเกษตรกร **ให้มีการบริหารจัดการในชุมชนได้เอง** ในด้านการผลิตและการตลาด รวมทั้งการสร้างอำนาจการต่อรองด้านการตลาด ส่งผลให้เกิดความเข้มแข็ง และสามารถพึ่งพาตนเองได้ของชุมชน
- (7) จัดเวทีประชาคมในชุมชนเป็นประจำทุกเดือน โดยมีผู้แทนหน่วยงานในท้องถิ่น ผู้นำชุมชน และผู้นำกลุ่มเกษตรกรต่าง ๆ ร่วมกันกับหน่วยงานภาครัฐในพื้นที่ เพื่อติดตามผลการดำเนินงานกิจกรรม/โครงการ ให้มีโอกาสนานเสวนาร่วมแสดงความคิดเห็น รับฟัง อภิปราย เพื่อปรับปรุงการดำเนินงานและวางแผนการดำเนินงานกิจกรรมต่าง ๆ ของชุมชน เป็นการสร้างความสามัคคีและลดความขัดแย้งภายในชุมชน



# สร้างความเข้มแข็ง ลดความขัดแย้ง ในชุมชนและหน่วย งานภาครัฐ



5) ร่วมติดตามประเมินผล จากการวางแผน สู่การดำเนินการตามแผนความต้องการของชุมชน สวพส. โดยโครงการพัฒนาพื้นที่สูงแบบโครงการหลวงป่าแม่ **ร่วมกับชุมชน หน่วยงานบูรณาการ** ได้ทบทวนผลการดำเนินงานเพื่อปรับปรุงและเพื่อตรวจสอบผลสำเร็จของโครงการว่าเป็นไป ตามวัตถุประสงค์หรือไม่ ประจำรายเดือน รายไตรมาส รายปี เพื่อให้การดำเนินงานในพื้นที่บ้านปางมะเกลือสามารถปรับตัว เปลี่ยนแปลง แก้ไขได้ทันต่อเหตุการณ์ สามารถตรวจสอบการดำเนินงานได้ เพื่อให้โครงการมีประสิทธิภาพและมีประสิทธิผลสูงสุด และให้ชุมชนเกิดความยั่งยืนต่อไป

