

โครงการพัฒนาพื้นที่สูงแบบโครงการหลวงแม่จริม  
ได้รับรางวัลเลิศรัฐ สาขาการบริหารราชการแบบมีส่วนร่วม ประจำปี 2562  
ประเภทสัมฤทธิ์ผลประชาชนมีส่วนร่วม (Effective Change)



ระดับดี

จากสำนักงานคณะกรรมการพัฒนาระบบราชการ

ผลงาน : แม่จริมชุมชนลดการเผาด้วยวิถีเกษตรตามแนวทางโครงการหลวง

ผู้ประสานงาน

1. ชื่อ-นามสกุล ..... นายมนัส ภูณณา.....  
ตำแหน่ง ..... นักวิชาการส่งเสริมและพัฒนา 3.....  
สำนัก/กอง ..... สำนักพัฒนา.....  
โทรศัพท์มือถือ ..... 0951348930.....e-mail ..... Manat5035020003kunna@gmail.com.....
2. ชื่อ-นามสกุล ..... นางสาวชนกกาญจน์ สุริวงศ์.....  
ตำแหน่ง ..... นักวิเคราะห์นโยบายและแผน 3.....สำนัก/กอง ..... สำนักยุทธศาสตร์และแผน.....  
เบอร์โทรศัพท์ ..... 053-328496-8 ต่อ.1303..... เบอร์โทรสาร ..... 053328494.....  
โทรศัพท์มือถือ ..... 0874974597.....e-mail ..... p\_tu20@yahoo.com.....

## ผลการดำเนินการเปิดระบบราชการให้ประชาชนเข้ามามีส่วนร่วม

เนื้อหาในส่วนนี้ ต้องไม่เกิน 10 หน้ากระดาษ A4 โดยต้องใช้ตัวอักษร TH SarabunPSK ขนาด 16 ทั้งนี้ ในการตอบแต่ละข้อคำถาม สามารถตัดคำอธิบายแนวทางการเขียนออกได้

### มิติที่ 1: ความสามารถขององค์กร (20 คะแนน)

#### 1. การสร้างกลไกภายในองค์กร เพื่อรองรับการขับเคลื่อนการมีส่วนร่วมของประชาชนไปสู่การปฏิบัติ (8 คะแนน)

สถาบันวิจัยและพัฒนาพื้นที่สูง (องค์การมหาชน) มีภารกิจสำคัญในการสนับสนุนงานโครงการหลวงและสนับสนุนการวิจัยและพัฒนาบนพื้นที่สูงเพื่อสร้างความเป็นธรรม ลดความเหลื่อมล้ำ แก้ไขปัญหาความยากจนของประชาชน และปัญหาการรุกล้ำทำลายสิ่งแวดล้อมและป่าต้นน้ำลำธารของประเทศไทย รวมทั้งขยายผลความสำเร็จของโครงการหลวงไปยังพื้นที่สูงอื่นๆ ของประเทศ โดยการปรับใช้ให้เหมาะสมกับสภาพทางเศรษฐกิจและสังคมของท้องถิ่นตามหลักภูมิสังคม สวพส. ได้จัดทำ “แผนพัฒนาด้านงานวิจัยและพัฒนาพื้นที่สูง” โดยยึดหลักการสืบสาน รักษา ต่อยอดงานโครงการหลวง ตามหลักปรัชญาของเศรษฐกิจพอเพียง เน้น “คน” เป็นศูนย์กลาง เพื่อให้ชุมชนพื้นที่สูงอยู่ดีมีสุขอย่างสมดุลทุกมิติ โดยมีพันธกิจหลัก ดังนี้ 1) การวิจัยและพัฒนา สร้างองค์ความรู้และเครือข่ายการเรียนรู้โดยการมีส่วนร่วมของชุมชน และขยายผลความสำเร็จงานโครงการหลวงสู่การพัฒนาบนพื้นที่สูงอย่างยั่งยืน 2) การพัฒนาองค์กรให้เป็นองค์กรแห่งการเรียนรู้และเป็นส่วนหนึ่งของภาคีในการพัฒนาพื้นที่สูงในระดับประเทศและระดับนานาชาติ รวมถึงกำหนดกลยุทธ์การดำเนินงาน คือ 1) แบ่งระดับการพัฒนาของพื้นที่ดำเนินงาน เพื่อให้การวิจัยและพัฒนาในระยะต่อไปมีเป้าหมายชัดเจน โดยคำนึงถึงภูมิสังคมและรองรับการเปลี่ยนแปลง 2) ฝ่ายวิจัยและพัฒนา ร่วมกันดำเนินงานกับชุมชน และบูรณาการกับหน่วยงานทุกภาคส่วน และครอบคลุมทุกมิติ 3) พัฒนาโจทย์วิจัยโดยร่วมกับชุมชน เพื่อแก้ปัญหาและยกระดับการพัฒนาของชุมชน และเน้นกระบวนการวิจัยและพัฒนาให้ครบวงจร และ 4) สนับสนุนการพัฒนาโครงสร้างพื้นฐานที่จำเป็นร่วมกับชุมชน เช่น แหล่งน้ำขนาดเล็ก ด้านโลจิสติกส์ และเครื่องมือในการขับเคลื่อนการทำงานแบบบูรณาการ สำหรับการขับเคลื่อนกระบวนการมีส่วนร่วมและสร้างความเข้มแข็งของชุมชนบนพื้นที่สูง ได้กำหนดเป็น “คู่มือปฏิบัติงานในพื้นที่ขยายผลโครงการหลวง” และมีการจัดทำแผนกลยุทธ์โครงการพัฒนาพื้นที่สูงแบบโครงการหลวงรายพื้นที่และรายกลุ่มบ้าน ระยะ 5 ปี (พ.ศ.2560 – 2564)

ทั้งนี้ สวพส. มีค่านิยมองค์กร 4 ประการ คือ “มุ่งผลสัมฤทธิ์ มีความรับผิดชอบ มุ่งมอบความเป็นเลิศ ชูเชิดความเป็นธรรม” เป็นตัวขับเคลื่อนให้ทุกคนในองค์การทำงานให้บรรลุตามวิสัยทัศน์ “ชุมชนบนพื้นที่สูงมีความอยู่ดีมีสุข ด้วยการวิจัยและพัฒนา สืบสาน รักษา ต่อยอดงานโครงการหลวง ตามหลักปรัชญาของเศรษฐกิจพอเพียง”



#### 2. การเสริมสร้างศักยภาพภาคประชาชนเพื่อเข้ามามีส่วนร่วมในการบริหารราชการ (6 คะแนน)

เสริมสร้างศักยภาพชุมชนและประชาชน ให้เข้ามามีส่วนร่วมวางแผนกิจกรรมด้านงานวิจัยและพัฒนาอย่างครอบคลุมทุกมิติ (INCLUSIVE) ตามสภาพภูมิสังคมและภูมิปัญญาท้องถิ่นเพื่อยกระดับชุมชนสู่การพึ่งพาตนเอง และเตรียมพร้อมรับมือกับการเปลี่ยนแปลงรวมถึงผลกระทบต่างๆ ที่อาจเกิดขึ้น ดังนี้

1. ค้นหาผู้นำในชุมชนที่มีคุณธรรมในชุมชนเป้าหมายตั้งแต่เริ่มเข้าดำเนินงาน เพื่อทำหน้าที่ร่วมขับเคลื่อนการพัฒนา ร่วมกับเจ้าหน้าที่ของ สวพส. ตั้งแต่การศึกษาและวิเคราะห์ปัญหาและความต้องการของชุมชน การจัดทำแผน และการดำเนินการพัฒนา โดยมีการพัฒนาศักยภาพ และมีการสร้างผู้นำรุ่นใหม่เพิ่มอย่างต่อเนื่อง
2. สร้างความรู้และความเข้าใจชุมชน เกี่ยวกับหลักและวิธีการดำเนินงานพัฒนาพื้นที่สูงอย่างยั่งยืนตามแนวทางโครงการหลวง และการประยุกต์ใช้หลักปรัชญาของเศรษฐกิจพอเพียงในการขับเคลื่อนการพัฒนาชุมชน
3. สร้างสถาบันเกษตรกรในชุมชน เพื่อทำหน้าที่ร่วมขับเคลื่อนการพัฒนาร่วมกับเจ้าหน้าที่ของ สวพส.

4. ส่งเสริมให้ชุมชนเข้าถึงองค์ความรู้ ข้อมูล และเครื่องมือที่เหมาะสมกับบริบทของชุมชน เพื่อวิเคราะห์ปัญหา และความต้องการของชุมชน การจัดทำแผน และการดำเนินการพัฒนาของชุมชนเป็นไปอย่างมีประสิทธิภาพ

5. สวพส. ทำหน้าที่สนับสนุนและประสานงาน เพื่อให้เกิดกระบวนการมีส่วนร่วมของชุมชนกับการดำเนินงาน พัฒนาของหน่วยงานต่างๆ

### 3. การให้ข้อมูลข่าวสารและรับฟังความคิดเห็นของประชาชนหรือผู้มีส่วนได้ส่วนเสียที่มีประสิทธิภาพ (6 คะแนน)

การขับเคลื่อนงานวิจัยและพัฒนาพื้นที่สูงของ สวพส. อาศัยกระบวนการมีส่วนร่วมของชุมชน และเครือข่ายความร่วมมือกับทุกภาคส่วนที่เกี่ยวข้องเป็นสิ่งสำคัญ โดยบูรณาการเชื่อมโยงแผนงานและกิจกรรมต่างๆ เข้าด้วยกัน ผ่านช่องทางสื่อสารหลายรูปแบบ เพื่อการเข้าถึงข้อมูล องค์ความรู้ ข่าวสาร ตลอดจนติดตามสถานการณ์ความก้าวหน้าและปัญหาอุปสรรคของการดำเนินงาน รวมทั้งเป็นช่องทางในการรับฟังความเห็นจากผู้รับบริการและผู้มีส่วนได้ส่วนเสีย ดังนี้

1. สื่อบุคคล ได้แก่ เจ้าหน้าที่ของ สวพส. ที่ปฏิบัติการอยู่ในชุมชน นักวิชาการหรือนักวิจัยรายสาขา เป็นกระบวนการสื่อสารสองทาง ผู้ส่งสารและรับสารอยู่ในตำแหน่งที่สามารถมองเห็นกัน ได้ตอบซักถามกันได้ทันทีทันใด มีประโยชน์ในการปฏิบัติงานในพื้นที่ ทำให้เกิดความใกล้ชิด ไว้วางใจและศรัทธา

2. Website [www.hrdi.or.th](http://www.hrdi.or.th) ที่มีเนื้อหา นโยบายผู้บริหาร ข้อมูล/องค์ความรู้โครงการหลวง องค์ความรู้วิจัยและพัฒนาพื้นที่สูง ข่าวสารประชาสัมพันธ์ความเคลื่อนไหวต่างๆ

3. สื่อสารมวลชน เช่น หนังสือพิมพ์ วารสาร วิทยุ และ Youtube Chanel นำเสนอรายงานผลการดำเนินงานของ สวพส. และสื่อองค์ความรู้สำคัญในการนำไปใช้เป็นประโยชน์ ขยายผลความสำเร็จ ตัวอย่างรูปแบบที่ดี

4. สื่อสารผ่านการประชุมทั้งในระดับอำเภอร่วมกับหน่วยงานที่บูรณาการงานเพื่อติดตามปัญหาและอุปสรรคและความก้าวหน้าของงานในพื้นที่อย่างสม่ำเสมอ

### มิติที่ 2: การทำงานแบบมีส่วนร่วมอย่างเป็นรูปธรรม (50 คะแนน)

#### 4. การส่งเสริมการทำงานแบบมีส่วนร่วมในการดำเนินโครงการ/ดำเนินงาน (40 คะแนน)

##### 4.1 ที่มา/ความสำคัญของสภาพปัญหา วัตถุประสงค์ (5 คะแนน)

ชุมชนตำบลแม่จริม โดยคณะกรรมการพัฒนาหมู่บ้านตอง บ้านตองเจริญราษฎร์ บ้านนาหมื่น ร่วมกับองค์การบริหารส่วนตำบลแม่จริม อำเภอแม่จริม จังหวัดน่าน จึงได้มีหนังสือที่ พิเศษ/2551 ลงวันที่ 18 กุมภาพันธ์ 2551 ถึงประธานมูลนิธิโครงการหลวงเพื่อขอรับการสนับสนุนเป็นพื้นที่โครงการขยายผลโครงการหลวง เนื่องจากมีปัญหาประชาชนหันมาทำไร่ข้าวโพดเพิ่มมากขึ้น มีการลักลอบตัดไม้ทำลายป่าและทางสถาบันวิจัยและพัฒนาพื้นที่สูง (องค์การมหาชน) ได้เข้าดำเนินงานในปีงบประมาณ พ.ศ.2552

โครงการพัฒนาพื้นที่สูงแบบโครงการหลวงแม่จริม ได้เริ่มดำเนินการจนถึงปัจจุบัน พ.ศ. 2562 ครอบคลุมชุมชน 6 หมู่บ้าน ได้แก่ บ้านนาหมื่น บ้านตอง บ้านตองเจริญราษฎร์ บ้านบอน บ้านฝาย และบ้านก้อ มีประชากรรวมทั้งสิ้น 2,325 คน 587 ครัวเรือน เป็นชาติพันธุ์ไทยพื้นเมือง สภาพทั่วไปตั้งอยู่ในหุบเขามิที่ราบตามเชิงเขา มีพื้นที่เป็นเนินเขามากกว่าที่ราบ มีความสูงจากระดับน้ำทะเลระหว่าง 300-400 เมตร พื้นที่ทั้งหมด 74,494.9 ไร่ พื้นที่ทำกินตามขอบเขตรายการจัดทำที่ดินรายแปลง 20,171 ไร่ โดยส่วนใหญ่อยู่ในเขตป่าสงวนแห่งชาติแม่น้ำน่านฝั่งตะวันออกตอนใต้ และอุทยานแห่งชาติดอยภูคา และมีพื้นที่ส่วนหนึ่งที่อยู่นอกเขตป่าโดยเป็นพื้นที่มี ฉ.นศ.3 สปก. และพื้นที่กันออกนอกเขตอุทยาน ประชาชนมีการประกอบอาชีพเกษตรกรรมเป็นส่วนใหญ่ อาทิ นาข้าว ข้าวไร่ ข้าวโพด ถั่วเหลือง และยางพารา เป็นพื้นที่ปลูกข้าวโพด 19,344.08 ไร่ คิดเป็น 95% ของพื้นที่ทำการเกษตรทั้งหมด ซึ่งมีการใช้สารเคมีที่สูง พื้นที่เสื่อมโทรมจากการใช้พื้นที่ไม่ถูก มีการลักลอบตัดไม้ทำลายป่า (ข้อมูลขึ้นทะเบียนปี พ.ศ.2555 จาก สำนักงานเกษตรแม่จริม) ทำให้ขาดน้ำสำหรับการทำการเกษตร เกิดหนี้สินมากและขาดการรวมกลุ่มที่เข้มแข็ง

และมีอาชีพนอกภาคการเกษตรได้แก่ หัตถกรรม จักสานหวาย และทำไม้กวาดดอกหญ้า ที่สามารถสร้างรายได้ไม่เพียงพอสู่ภาระหนี้สินและการดำรงชีวิต

ก่อนหน้านั้นเกษตรกรแม่จริม ที่เป็นชาวไร่ข้าวโพด ขาดองค์ความรู้การทำเกษตรแบบเป็นมิตรกับสิ่งแวดล้อม ทำให้แต่ละปีทุกคนมุ่งมั่นในการปลูกข้าวโพดเป็นพืชไร่เชิงเดี่ยว เมื่อถึงเวลาปรับพื้นที่เตรียมการปลูกครั้งใหม่ก็ใช้วิธีเผาเศษวัชพืชเพราะรวดเร็วและไม่มีค่าใช้จ่าย ที่สำคัญคือ เกษตรกรไม่สนใจการรณรงค์เลิกการเผาเพราะมองว่าไร้ประโยชน์ เผาป่าเพื่อเตรียมพื้นที่เกษตร เพื่อล่าสัตว์ หรือเผาโดยประมาท ตามความเชื่อว่าจะขึ้นผักหวานจะขึ้นและชิงเผาก่อนไม่ให้ไฟไหม้หนัก ซึ่งเกษตรกรหลายรายยอมรับกับการทำการเกษตรที่ไม่เหมาะสม ยกตัวอย่าง นายเทียน พรงาน เล่าว่า “ตอนเริ่มการเกษตรใหม่ๆ ก็ปลูกพืชเชิงเดี่ยว เห็นชาวบ้านปลูกกันแต่ข้าวโพดอย่างเดียว ลูกก็เอาด้วย ปลูกข้าวโพด 2-3 ปี ขาดทุนย่อยยับ ตอนปลูกก็จ้างทั้งคนดูแล คนเก็บ พอได้ขาย หักลบค่าใช้จ่ายแล้วก็ไม่เหลือทุนเลย” และนางไหม ฝัดด้วง ยังเสริมอีกว่า “ยอมรับเมื่อก่อนทำการเกษตรแบบไม่มีความรู้ ปลูกๆไป ดูแลไม่เป็น” จากสถิติการกระจายตัวของจุดความร้อนในพื้นที่โครงการพัฒนาพื้นที่สูงแบบโครงการหลวงแม่จริม พ.ศ.2555 ที่พบจุดความร้อน สูงสุดจำนวน 29 จุด

จากการเผา จึงมีผลกระทบต่อสุขภาพวงกว้าง เป็นปัญหาหมอกควันจากการเผาป่าที่ปกคลุมภาคเหนือตอนบน ไม่เพียงส่งผลกระทบต่อสุขภาพประชาชนในทุกพื้นที่ที่มีหมอกควันปกคลุมถึง แต่การเผาป่ายังทำให้หน้าดินในพื้นที่เกิดไฟป่าซ้ำซาก ขาดความสมบูรณ์และพังทลาย มีผลต่อการปลูกพืชแทบทุกชนิด ซึ่งจังหวัดน่าน เป็นหนึ่งในพื้นที่ภาคเหนือที่ถูกซ้ำเป็นพื้นที่เกิดไฟป่าซ้ำซาก โดยรังสีติดอันดับ 4 จาก 9 จังหวัดภาคเหนือ และพบจุดความร้อน (Hotspot) พ.ศ.2561 จำนวน 533 จุด (ข้อมูลจากสำนักงานทรัพยากรธรรมชาติและสิ่งแวดล้อมจังหวัดน่าน) ส่วนใหญ่เกิดจากการที่ชาวไร่ข้าวโพดจะพร้อมใจเผาซึ่งข้าวโพดและเศษวัชพืชอื่นๆเพื่อเตรียมพื้นที่ปลูกข้าวโพดครั้งต่อไป จากการเผาที่เกิดขึ้น ทำให้หมอกควันแผ่ขยายปกคลุม ซึ่งเป็นปัญหาที่ต้องแก้ไขอย่างต่อเนื่อง

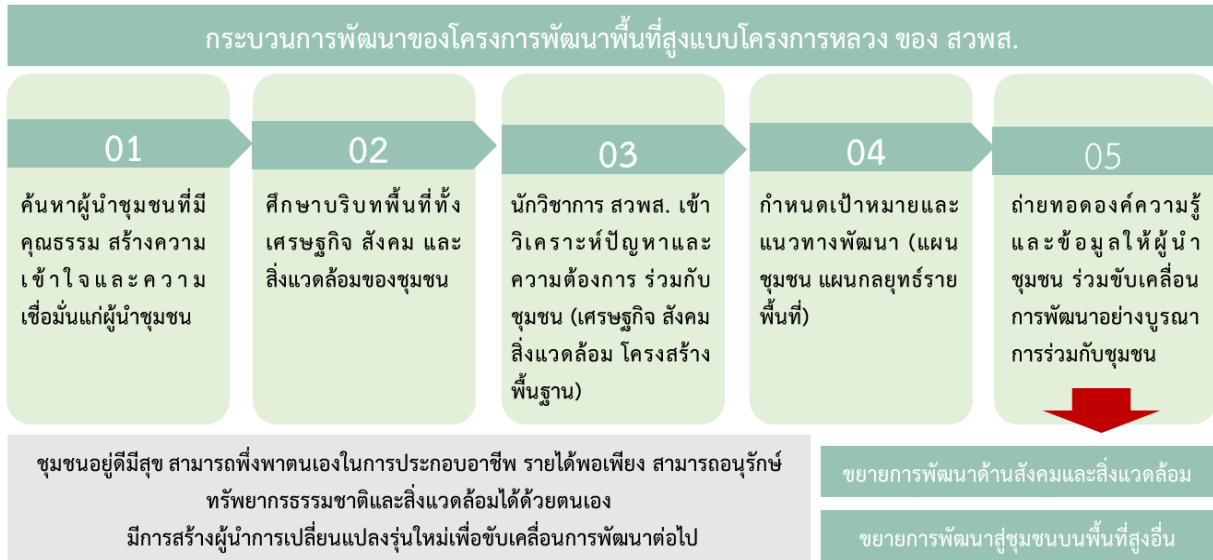
#### 4.2 รูปแบบ/ขั้นตอน/วิธีการที่ใช้ดำเนินโครงการ/ผลงานในพื้นที่ ตั้งแต่การริเริ่ม ไปจนถึง การกำหนดแนวทาง และดำเนินการเพื่อแก้ปัญหา/การพัฒนา (20 คะแนน)

แนวทางการปฏิบัติงานของการพัฒนาพื้นที่สูงแบบโครงการหลวง ของ สวพส. มีหลักการดำเนินงานที่สำคัญ 2 ประการ คือ

1. หลักการทำงานของโครงการหลวง คือการวิจัยเพื่อเอาผลไปให้เขาเขาได้ใช้ประโยชน์และเป็นไปตามความต้องการตลาด การส่งเสริมให้เกษตรกรปลูกพืชหลายๆชนิด และการสำรวจและการวางแผนการใช้ประโยชน์ที่ดิน

2. หลักปรัชญาของเศรษฐกิจพอเพียง คือ ภูมิคุ้มกันต่อความเสี่ยง ต้องรอบคอบระมัดระวัง การวิจัยแล้วทดสอบให้ได้ผลจริงๆ รวมทั้งส่งเสริมรายได้จากการขายสินค้าสู่ตลาด ให้เกิดความยั่งยืน เพื่อให้มีรายได้ที่จะอยู่ได้อย่างดี แต่ไม่เลิศเลอจนเกินไปต้องส่งเสริมให้เกิดการพึ่งพาตนเอง รวมถึงการส่งเสริมคุณธรรม ความซื่อสัตย์สุจริต ความอดทน ความเพียร ความไม่โลภ และการเอื้ออาทรช่วยเหลือซึ่งกันและกัน

รูปแบบขั้นตอนการพัฒนาของโครงการพัฒนาพื้นที่สูงแบบโครงการหลวง แสดงแผนภาพดังนี้



กระบวนการมีส่วนร่วมในการพัฒนาที่ดำเนินในพื้นที่ชุมชนตำบลแม่จรม อธิบายได้ดังนี้

1. การค้นหาผู้นำชุมชน – เป็นหัวใจของความสำเร็จของการดำเนินงานพัฒนา เพราะผู้นำชุมชนมีส่วนสำคัญในทุกขั้นตอนของการพัฒนา ทำหน้าที่ขับเคลื่อน เจ้าหน้าที่ต้องค้นหาผู้นำแม่จรมทั้ง 6 หมู่บ้าน ทั้งที่เป็นทางการและไม่เป็นทางการ ด้วยการทำงานร่วมกับชุมชนอย่างใกล้ชิด เพื่อศึกษาเรียนรู้ และค้นหาบุคคลที่ชุมชนยอมรับว่ามีทัศนคติที่ดี มีความตั้งใจ และมุ่งมั่นในการประกอบอาชีพ การพัฒนาตนเอง การพัฒนาชุมชน และมีลักษณะความเป็นผู้นำ
2. การสร้างความศรัทธาและความพร้อมของผู้นำชุมชน – สร้างความรู้และความเข้าใจแก่ผู้นำชุมชน โดยการพบปะ พูดคุย มีการพาไปศึกษาเรียนรู้การดำเนินงานศูนย์โครงการหลวงปางตะ แม่โถ พระบาทห้วยต้ม หนองหอย หนองเขียว แก่น้อย อินทนนท์ แม่สาใหม่ โดยเจ้าหน้าที่ สวพส. ร่วมลงมือปฏิบัติกับผู้นำ อย่างใกล้ชิด เพื่อสร้างความเชื่อมั่น สร้างการยอมรับและเชื่อถือกับชุมชน
3. การศึกษาสภาพเศรษฐกิจ สังคม และสิ่งแวดล้อมของชุมชน – เจ้าหน้าที่ สวพส. ร่วมกับชุมชน ศึกษาสถานการณ์ปัญหา ความต้องการและโอกาสพัฒนาที่แท้จริงของชุมชน โดยร่วมกับผู้นำชุมชน จัดทำแผนกลยุทธ์โครงการพัฒนาพื้นที่สูงแบบโครงการแม่จรม (*เอกสารแนบ 1*) และสร้างการมีส่วนร่วม กับหน่วยงานที่เกี่ยวข้อง เพื่อขออนุญาต/ประสานการใช้ข้อมูลพิกัด ขอบเขตป่าร่วมกันของหน่วยงานในพื้นที่ ได้แก่องค์การบริหารส่วนตำบลแม่จรม กรมอุทยานแห่งชาติ กรมป่าไม้จังหวัดน่าน สถาบันพัฒนาองค์กรชุมชน (พอช.) ตรวจสอบพื้นที่ จัดทำแผนที่ดินรายแปลง เพื่อจัดทำฐานข้อมูล ฐานข้อมูลรายแปลง ข้อมูลสารสนเทศภูมิศาสตร์
4. การจัดทำแผนชุมชนเพื่อเป็นเป้าหมายและแนวทางพัฒนา – เจ้าหน้าที่ สวพส. ร่วมกับชุมชนจัดทำแผนชุมชนตามความต้องการของชุมชน ปัญหาชุมชน และเสนอแผนชุมชนเพื่อขอรับการสนับสนุนงบประมาณ กับการบริการส่วนตำบลแม่จรม กรมพัฒนาชุมชนจังหวัดน่าน
5. การวิเคราะห์เป้าหมายของการพัฒนา – เจ้าหน้าที่ สวพส. มีบทบาทสำคัญในการจัดการเพื่อให้ได้แนวทางการดำเนินงานพัฒนา ที่เหมาะสมกับความต้องการ โดยประสานงานให้หน่วยงาน นักวิชาการที่เกี่ยวข้อง เข้าร่วมกับชุมชนวิเคราะห์และกำหนดแนวทางการดำเนินงานพัฒนาตามบทบาทหน้าที่ โดยยึดตามแนวทาง แผนพัฒนาด้านงานวิจัยและพัฒนาพื้นที่สูง แผนแม่บทโครงการพัฒนาพื้นที่สูงแบบโครงการหลวง แผนบูรณาการระดับจังหวัดน่าน

6. การถ่ายทอดองค์ความรู้แก่ผู้นำชุมชนหรือเกษตรกร – เจ้าหน้าที่ สวพส. ร่วมดำเนินการให้ชุมชนได้เรียนรู้องค์ความรู้ต่างๆของโครงการหลวง เริ่มจากผู้นำชุมชนหรือเกษตรกรที่สนใจและขยายไปสู่เกษตรกรรายอื่นๆโดยพาไปเรียนรู้จากแหล่งเรียนรู้ แปลงเรียนรู้ของเกษตรกรที่ประสบความสำเร็จในพื้นที่โครงการหลวง ประสานงานร่วมกับนักวิชาการรายสาขาเข้ามาติดตามให้คำแนะนำอย่างใกล้ชิด และเรียนรู้จากฐานข้อมูลความรู้การพัฒนาพื้นที่สูงของสวพส.

7. การพัฒนาและส่งเสริมอาชีพ –เจ้าหน้าที่ สวพส. กับเกษตรกร ร่วมกันวางแผนการผลิตและการตลาดเพื่อศึกษาวิเคราะห์ความพร้อมของเกษตรกรและชุมชน สภาพพื้นที่ ดิน น้ำ รวมทั้งโอกาสทางการตลาดและโลจิสติกส์ โดยสำหรับพื้นที่แม่จริม จะเข้าไปส่งเสริมการปลูกข้าวโพดโดยไม่ไถพรวนและเหลื่อมด้วยพืชตระกูลถั่ว การปลูกถั่วเหลืองหลังนา การทำคั้นปุ๋ยจากวัชพืชและตอซังข้าวโพด การปลูกข้าวระบบน้ำน้อย การทำปุ๋ยหมักแบบไม่กลับกอง การปลูกผักในโรงเรือน เป็นต้น และร่วมส่งเสริมกิจกรรมการพัฒนาการเกษตรกับหน่วยงานตามบทบาทภารกิจในพื้นที่ตำบลแม่จริม ได้แก่

- สำนักงานเกษตรอำเภอแม่จริม อบรมให้ความรู้เรื่องการลดการใช้สารเคมีและการใช้สารชีวภัณฑ์เพื่อทดแทนการใช้สารเคมีแก่กลุ่มเกษตรกรผู้ปลูกผัก อบรมกลุ่มเกษตรกรเรื่องการกำจัดศัตรูพืชแบบผสมผสาน ร่วมกับสำนักงานเกษตรจังหวัดจัดอบรมเกษตรกรในด้านการผลิตผักปลอดภัยพร้อมทั้งสนับสนุนโรงเรือนปลูกพืชแบบอัตโนมัติเพื่อเป็นจุดเรียนรู้ 1 หลัง

- กรมวิชาการเกษตรน่าน ร่วมอบรมให้ความรู้เรื่องการผลิตพืชตามมาตรฐาน GAP และ ตรวจรับรองแปลงเกษตรกรที่ขอรับรองและต่ออายุใบรับรอง

- สำนักงานสาธารณสุขอำเภอแม่จริมและโรงพยาบาลส่งเสริมสุขภาพตำบล อบรมถ่ายทอดและให้ความรู้เรื่องการลดการใช้สารเคมีให้แก่กลุ่มเกษตรกรในพื้นที่ทั้ง 6 ชุมชนจัดกิจกรรมเจาะเลือดเพื่อหาสารพิษตกค้างในเลือดเกษตรกร

- ศูนย์ส่งเสริมและพัฒนาอาชีพเกษตรกรบนพื้นที่สูง พะเยา จัดกิจกรรมอบรมให้ความรู้เรื่องการลดการใช้สารเคมีและการใช้สารชีวภัณฑ์เพื่อทดแทนการใช้สารเคมี (เชื้อราไตรโคเดอร์มา ฮอโมนไข่) แก่กลุ่มเกษตรกรผู้ปลูกผัก และสนับสนุนวัสดุอุปกรณ์ในการจัดทำแปลงสาธิตในการผลิตผักปลอดภัยแก่สมาชิกกลุ่มผู้ปลูกผักปลอดภัยโครงการพัฒนาพื้นที่สูงแบบโครงการหลวงแม่จริม

- ตลาดเครือข่ายประชารัฐน่าน ห้างแมคโคร ร่วมทำข้อตกลงกับ สวพส. เพื่อการบริหารจัดการผลผลิตและจัดกิจกรรมจำหน่ายผลผลิต ในจุดจำหน่ายตามสถานที่และงานประจำปีต่างๆของจังหวัดน่าน

8. การส่งเสริมการอนุรักษ์และฟื้นฟูทรัพยากรธรรมชาติและสิ่งแวดล้อม เน้นการมีส่วนร่วมของชุมชนในการร่วมสำรวจและจัดทำแผนที่การใช้ประโยชน์ที่ดินร่วมกับกรมพัฒนาที่ดิน และจัดทำขอบเขตพื้นที่ดินรายแปลงร่วมกับเจ้าหน้าที่ป่าไม้ เพื่อทราบข้อมูลต่างๆ เช่น จำนวนพื้นที่ถือครอง การประเมินผลกระทบต่อสิ่งแวดล้อมเพื่อจัดทำข้อมูล และเก็บรวบรวมในระบบฐานข้อมูลของ สวพส. อีกทั้ง โครงการชลประทานน่าน ร่วมอบรมถ่ายทอดและให้ความรู้เรื่องการบริหารจัดการน้ำให้แก่เกษตรกรในพื้นที่ ร่วมกับชุมชนจัดตั้งกลุ่มผู้ใช้น้ำห้วยนาตั้ง เพื่อเป็นตัวแทนชุมชนในการบริหารจัดการน้ำอย่างเป็นระบบ ที่ว่าการอำเภอแม่จริมและส่วนราชการในอำเภอแม่จริมร่วมกับ อบต.แม่จริม พร้อมกับชุมชนร่วมกันจัดกิจกรรมปลูกป่าและหญ้าแฝกในโครงการจิตอาสาเราทำความดี

9. การพัฒนาสังคมและเสริมสร้างความเข้มแข็งของชุมชน มุ่งเน้นให้ชุมชนสามารถพึ่งพาตนเองได้ เกิดการรวมกลุ่มเพื่อเสริมสร้างความเข้มแข็งของคนในชุมชน ส่งเสริมกิจกรรมชุมชน ให้ดำรงชีวิตตามปรัชญาของเศรษฐกิจพอเพียง เช่นการออมทรัพย์ ชุมชนน่ายู่ เป็นต้น

10. การบริหารจัดการกระบวนการมีส่วนร่วมเชิงบูรณาการจากหน่วยงานทุกระดับ ร่วมประสานการทำงานกับหน่วยงานตามแผนแม่บทโครงการพัฒนาพื้นที่สูงแบบโครงการหลวง คณะทำงานโครงการขยายผลโครงการ



หลวงระดับอำเภอแม่จริม และจังหวัดน่าน ซึ่งเจ้าหน้าที่ สวพส. มีบทบาทเป็นร่วมและช่วยผลักดันกิจกรรมส่งเสริมร่วมกับทุกหน่วยงาน

**4.3 บทบาทของแต่ละภาคส่วนที่เข้ามามีส่วนร่วมในการขับเคลื่อนการดำเนินโครงการ/ผลงานในพื้นที่ (10 คะแนน)**

ภาคส่วนที่เกี่ยวข้อง	บทบาท
<p><b>กลุ่มผู้มีส่วนได้ส่วนเสียตรง</b></p> <ul style="list-style-type: none"> <li>- เกษตรกร/ชุมชนตำบลแม่จริม (6 หมู่บ้าน)</li> </ul>	<ul style="list-style-type: none"> <li>- เป็นเจ้าของพื้นที่ ที่ได้รับประโยชน์โดยตรง ในด้านเศรษฐกิจ สังคม และสิ่งแวดล้อม ที่ทำให้เกษตรกรที่เข้าร่วมโครงการมีทางเลือกในการปลูกพืชทดแทนข้าวโพด และมีองค์ความรู้ทางการเกษตรที่เป็นมิตรกับสิ่งแวดล้อม</li> </ul>
<p><b>กลุ่มผู้มีส่วนได้ส่วนเสียรอง</b></p> <ul style="list-style-type: none"> <li>- สวพส.</li> <li>- หน่วยงานบูรณาการตามแผนแม่บทฯ จำนวน 20 หน่วยงาน เช่น กรมพัฒนาที่ดิน กรมวิชาการเกษตร กรมป่าไม้ กรมอุทยานแห่งชาติ สัตว์ป่า และพันธุ์พืช เป็นต้น</li> <li>- คณะกรรมการภายใต้ความร่วมมือกับส่วนราชการในพื้นที่ (ระดับจังหวัด อำเภอ) และองค์กรปกครองส่วนท้องถิ่น</li> <li>- ผู้นำชุมชน ระดับหมู่บ้าน และตำบลแม่จริม</li> </ul>	<ul style="list-style-type: none"> <li>- เป็นผู้ประสานงาน อำนวยความสะดวก</li> <li>- เป็นผู้ส่งเสริมและสนับสนุนงบประมาณ ทรัพยากร องค์ความรู้ ตามภารกิจหน่วยงาน ให้สามารถดำเนินงานได้อย่างราบรื่น</li> <li>- เป็นภาคีเครือข่าย ผู้ร่วมดำเนินการในกิจกรรมต่างๆ</li> <li>- หนุนส่วนความร่วมมือการทำงาน ที่เข้ามาร่วมดำเนินงาน เพื่อส่งเสริมงานพัฒนา และอนุรักษ์ทรัพยากรธรรมชาติและสิ่งแวดล้อมอย่างมีส่วนร่วม</li> </ul>
<p><b>กลุ่มผู้มีส่วนได้ส่วนเสียหลัก</b></p> <ul style="list-style-type: none"> <li>- สวพส.</li> <li>- เกษตรกร/ชุมชนตำบลแม่จริม (6 หมู่บ้าน)</li> </ul>	<ul style="list-style-type: none"> <li>- เป็นเจ้าของโครงการที่เป็นกลไกหลัก ที่เป็นผู้จัดการเครือข่ายการดำเนินงานที่เกี่ยวข้อง</li> <li>- เป็นกลไกหลักในการขับเคลื่อนการดำเนินงาน โดยความร่วมมือกับทุกภาคส่วนพื้นที่ โดยมุ่งส่งเสริมงานวิจัยและพัฒนา ตามแนวทางโครงการหลวง ที่เหมาะสมตามสภาพภูมิสังคม เพื่อบรรลุตามวิสัยทัศน์องค์กร คือ ชุมชนพื้นที่สูงมีความอยู่ดีมีสุข</li> </ul>

**4.4 การสร้างกระบวนการแลกเปลี่ยนเรียนรู้ (5 คะแนน)**

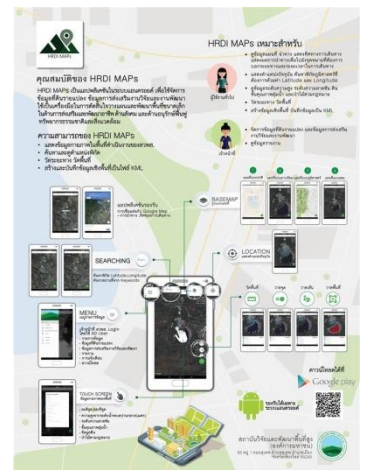
กระบวนการจัดการองค์ความรู้ ระหว่างเจ้าหน้าที่กับผู้นำเกษตรกร เครือข่ายเกษตรกร สมาชิกสถาบันเกษตรกร และประชาชน (ผู้บริโภค) หน่วยงานในพื้นที่ และหน่วยงานภายนอก โดยมีการนัดหมายพบปะผ่านการประชุม ที่เป็นทางการและไม่เป็นทางการ และร่วมกิจกรรมในระดับกลุ่มศูนย์พัฒนาพื้นที่สูงแบบโครงการหลวงสะเนียง (สะเนียง โป่งคำแม่จริม) ระดับจังหวัดน่าน 11 โครงการ ระดับเครือข่ายร่วมกันแลกเปลี่ยนผ่านเวทีผู้นำเกษตรกรพื้นที่โครงการพัฒนาพื้นที่แบบโครงการหลวง โครงการพัฒนาพื้นที่สูงเพื่อแก้ปัญหาพื้นที่ปลูกฝิ่นอย่างยั่งยืน โครงการรักษาน้ำเพื่อพระแม่ของแผ่นดิน รวมทั้งหมดจำนวน 550 ราย ผ่านกิจกรรมงาน KM DAY ที่นับว่าเป็นการสรุปบทเรียนบทบาทผู้นำเกษตรกร สร้างพลังใจ พลังความคิด และทักษะให้กับผู้นำเกษตรกร กล่าวคือ “หัวใจสำคัญของการพัฒนาพื้นที่สูง คือ การพัฒนาบนฐานความรู้ที่เหมาะสม โดยมีการใช้ผู้นำเป็นหลักและความ



ร่วมมือของทุกฝ่าย ยึดหลักเศรษฐกิจพอเพียง มีโครงการหลวงเปรียบเสมือนโรงเรียนใหญ่ และมี สวพส. เปรียบเสมือนโรงเรียนเล็ก ส่วนผู้นำเกษตรกรเปรียบเสมือนคุณครู การเป็นผู้นำเกษตรกรต้องหัวใจโตใจจึงจะสู้เขาได้ ต้องมีการขับเคลื่อนและพัฒนาชุมชนโดยใช้เครื่องมือที่ดี ใช้แผนชุมชนและแผนที่การใช้ประโยชน์ที่ดินในการวางแผนพัฒนาบูรณาการระหว่างหน่วยงานและการมีส่วนร่วมของชุมชน” นอกจากนี้เกษตรกรยังเข้าร่วมการศึกษาดูงานสร้างประสบการณ์เรียนรู้ในแหล่งเรียนรู้ศูนย์พัฒนาโครงการหลวง 8 ศูนย์ ได้แก่ ปางดะ แม่ไถ พระบาทห้วยต้ม หนองหอย หนองเขียว แก่น้อย อินทนนท์ แม่สาใหม่ และมีโอกาสในการจัดนิทรรศการแสดงผลงานของเกษตรกร ผลงานวิชาการ งานวิจัยร่วมกับนักวิจัย การประกวดแข่งขันผลผลิต การจำหน่ายสินค้าในตลาดนัดเกษตรกรจังหวัดน่าน และตลาดนัดชาวดอย(อุทยานหลวงราชพฤกษ์)

**5. การพัฒนาหรือประยุกต์ใช้องค์ความรู้ หรือนวัตกรรม หรือเทคโนโลยีในการดำเนินงานโครงการ/ผลงาน (5 คะแนน)**

การประยุกต์เทคโนโลยีมาใช้ในการดำเนินงาน คือการใช้เทคโนโลยีสารสนเทศเพื่อการเรียนรู้และพัฒนา โดยจะใช้กระบวนการถ่ายทอดเทคโนโลยีที่เหมาะสมและเกิดประโยชน์กับเกษตรกร คือ ส่งเสริมชุมชนให้นำแผนชุมชนและแผนที่ดินรายแปลงประโยชน์ในการส่งเสริมอาชีพและการอนุรักษ์และฟื้นฟูทรัพยากรและสิ่งแวดล้อมทุกราย และเน้นระบบฐานข้อมูลเกษตรกร ผ่านระบบฐานข้อมูลและสารสนเทศ ข้อมูลระดับครัวเรือนเกษตรกร และฐานข้อมูลของศูนย์พัฒนาพื้นที่สูงแบบโครงการหลวงแม่จริม และการสัมมนาเชิงปฏิบัติการ “การใช้ประโยชน์จากเครือข่ายสื่อออนไลน์” โดยมีฝึกปฏิบัติการใช้ประโยชน์จากไลน์ (Line) กลุ่มไลน์เครือข่ายเกษตรกร ให้มีประสิทธิภาพสูงสุด

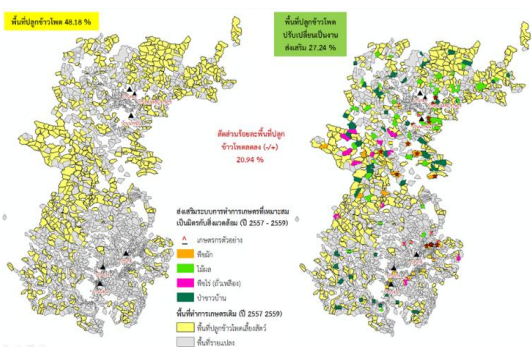


การบันทึกข้อมูลและวิเคราะห์ประมวลผล วาดแปลงตามพิกัดที่สำรวจ (Digitize) นำเข้าข้อมูลแบบสอบถามในระบบ croplandgis.hrdi.or.th จัดทำแผนที่ดินรายแปลงเพื่อไปประชาสัมพันธ์ร่วมกับชุมชน ตรวจสอบความถูกต้องของข้อมูลที่ลงในแผนที่ ประชุมประชาสัมพันธ์ร่วมกับชุมชนโดยเสนอข้อมูลสำรวจโดยให้เจ้าของแปลงพิจารณาความถูกต้อง หากมีการปรับปรุงต้องนำกลับมาประชุมอีกครั้ง ศูนย์ข้อมูลฯ จะตรวจสอบความถูกต้องของข้อมูล ผ่านการวิเคราะห์ประมวลผล เช่น การซ้อนทับของแปลงเกษตรกร จำนวนการถือครองที่ดินรายแปลงของเกษตรกร การเปลี่ยนแปลงการใช้ประโยชน์ที่ดิน เผยแพร่ข้อมูลและให้บริการข้อมูลผ่านเครือข่ายอินเทอร์เน็ต และพัฒนาทำเป็นแอปพลิเคชันในมือถือ HRDI maps

**มิติที่ 3: การบรรลุผลสำเร็จ (35 คะแนน)**

**6. การสรุปบทเรียนความสำเร็จและประโยชน์ที่ได้รับจากการบรรลุเป้าหมายของการพัฒนา (25 คะแนน)**

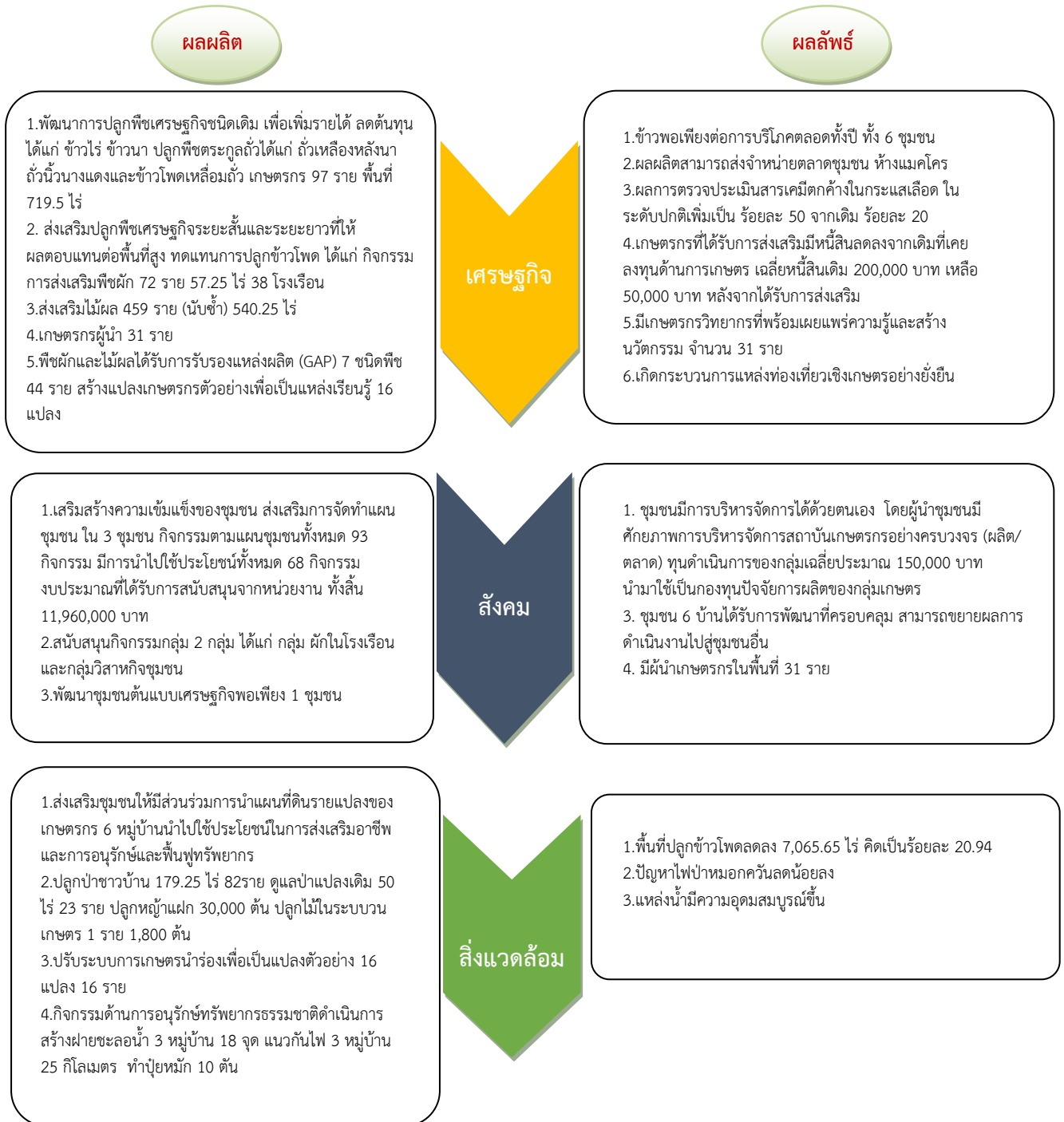
**6.1 ความสำเร็จและประโยชน์ที่ได้รับ ปัญหา/อุปสรรค และปัจจัยที่ส่งผลต่อความสำเร็จในการดำเนินงาน (15 คะแนน)**



ภาพรวมสถิติการเปลี่ยนแปลง จากการเปรียบเทียบ พื้นที่ปลูกข้าวโพดในขอบเขตแผนที่ดินรายแปลงตำบลแม่จริม จากจำนวน 677 แปลง 9,711.33 ไร่ คิดเป็นร้อยละ 48.18 ของพื้นที่รายแปลงทั้งหมด เปลี่ยนเป็นมีพื้นที่ปลูกข้าวโพดเหลือเพียง จำนวน 179 แปลง 2,645.68 ไร่ คิดเป็นร้อยละ 27.24 หรือมีสัดส่วนการลดลง 7,065.65 ไร่ คิดเป็นร้อยละ 20.94 และจากข้อมูลการกระจายตัวของจุดความร้อน ปี 2561 มีจำนวน 7 จุด ซึ่งพบอยู่ในพื้นที่ป่า 2 จุด และพื้นที่เกษตร 5 จุดโดยลดลงจาก 29 จุดในปี 2555



## ผลผลิต และผลลัพธ์จากการดำเนินงาน ดังนี้



### ปัญหาอุปสรรค

- ยังพบจุดการเผา (Hot Spot) ในพื้นที่เขตกรรม ไทรหมื่นเวียน และพื้นที่ป่า
- ทศนคติ ความเชื่อ และการรับรู้ของชุมชนเกี่ยวกับการเผา เช่น เชื่อว่าการเผาช่วยป้องกันโรคแมลง และยังไม่เชื่อมั่นในการใช้องค์ความรู้เพื่อปรับเปลี่ยนวิธีการเกษตรแบบดั้งเดิม จากพืชไร่เป็นไม้ผลซึ่งเป็นพืชที่ต้องใช้เวลาในการเติบโตและคืนผลตอบแทน
- พื้นที่ทำการเกษตรส่วนใหญ่เป็นพื้นที่สูงชัน ขาดน้ำเพื่อมาใช้ในการเกษตรที่ปราณีตและขาดระบบบริหารจัดการน้ำที่มีประสิทธิภาพตามความต้องการของเกษตรกร

### ปัจจัยความสำเร็จ

- ชุมชนตำบลแม่จริมมีผู้นำและชาวบ้านที่เห็นความสำคัญ ให้ความร่วมมือเป็นอย่างดี เกษตรกรรู้สึกภาคภูมิใจที่ตนเองไม่เฉา ปรับเปลี่ยนการทำเกษตรแบบเดิม และเข้าร่วมกิจกรรมอย่างสม่ำเสมอด้วยความสมัครใจ โดยมีผู้นำเกษตรกรที่เป็นมีแปลงเรียนรู้ สามารถใช้เป็นจุดถ่ายทอดองค์ความรู้เพื่อขยายไปสู่เกษตรกรรายอื่นๆเพิ่มขึ้น และชุมชนใกล้เคียง

- หน่วยงานร่วมบูรณาการ ได้รับผลประโยชน์ร่วมกันจากการใช้ข้อมูลจากฐานข้อมูลรายแปลงชุดเดียวกัน เพื่อนำมาใช้ในการวางแผนการพัฒนา จัดสรรงบประมาณ และจัดการพื้นที่อย่างมีประสิทธิภาพ เช่น การพิจารณาพื้นที่ส่งเสริม การจัดเก็บภาษีบำรุงท้องที่ (ภาษีดอกหญ้า) การจัดการเขตอนุรักษ์พื้นที่ป่า

- อำเภอแม่จริมตั้งเป้าหมายลดการเผาอย่างจริงจัง ต่อเนื่อง เพื่อให้บรรลุผล โดยใช้หลักการทำงานระดับพื้นที่ผ่านกระบวนการมีส่วนร่วม ภายใต้ภารกิจหลักของตนเองอย่างเต็มกำลัง

- สวพส. มีเจ้าหน้าที่ประจำในพื้นที่ มีความใกล้ชิดกับเกษตรกร เข้าถึงง่าย สามารถดูแลให้คำปรึกษา แนะนำส่งเสริมองค์ความรู้แบบโครงการหลวง เพื่อเป็นทางเลือกด้านการเกษตรที่เป็นมิตรกับสิ่งแวดล้อมเพิ่มขึ้น

### 6.2 ตัวแบบ (Model) ในการขับเคลื่อนการทำงานแบบมีส่วนร่วมเพื่อนำไปสู่การขยายผลการทำงานแบบมีส่วนร่วม (10 คะแนน)



## 7. ความพึงพอใจ/ความคิดเห็นของประชาชนหรือผู้มีส่วนได้ส่วนเสียที่เกี่ยวข้องในบทบาทเข้ามามีส่วนร่วมในการบริหารราชการ (10 คะแนน)

การสำรวจความพึงพอใจของผู้รับบริการที่เป็นเกษตรกรบนพื้นที่สูง พื้นที่โครงการพัฒนาพื้นที่สูงแบบโครงการหลวง ปังปประมาณ พ.ศ. 2561 ดังนี้ (เอกสารแนบ 2)

ประเด็น	ระดับ	ผลการสำรวจความพึงพอใจ
1. ความพึงพอใจในการให้บริการภาพรวมของเกษตรกร	พอใจมาก คะแนนเฉลี่ย 4.30	การให้บริการที่อยู่ในระดับ “พอใจมาก” 3 ประเด็น ได้แก่ 1) ด้านองค์ความรู้ที่ได้รับการถ่ายทอดหรือส่งเสริม คะแนนเฉลี่ย 4.33 2) ด้านกระบวนการขั้นตอนการให้บริการ คะแนนเฉลี่ย 4.27 3) ด้านเจ้าหน้าที่ผู้ให้บริการ คะแนนเฉลี่ย 4.41 การให้บริการในระดับ “พอใจ” คือ ด้านสิ่งอำนวยความสะดวก คะแนนเฉลี่ย 4.19
2. ความเชื่อมั่นของเกษตรกรในการให้บริการในภาพรวม	เชื่อมั่นมากที่สุด คะแนนเฉลี่ย 4.37	โดยมีความเชื่อมั่นต่อการดำเนินงานตามบทบาทหน้าที่ของ สวพส. ระดับ “มากที่สุด” ในประเด็นต่างๆ ดังนี้ 1) ด้านธรรมาภิบาล คะแนนเฉลี่ย 4.44 2) ด้านการป้องกันการทุจริตและประพฤติมิชอบ คะแนนเฉลี่ย 4.29
3. การสำรวจภาพลักษณ์ของ สวพส.	เกษตรกรมองภาพลักษณ์ของ สวพส. มากที่สุด 3 อันดับแรก ดังนี้ 1) การให้ชุมชนมีส่วนร่วม ร้อยละ 7.96 2) มีความรู้ความเชี่ยวชาญ ร้อยละ 7.85 3) มีความรับผิดชอบ ร้อยละ 7.73 โดยมีการบูรณาการกับหน่วยงานอื่น เฉลี่ยร้อยละ 6.31	

### ข้อคิดเห็นของเกษตรกรที่มีต่อเจ้าหน้าที่ผู้ให้บริการ

- (1) เจ้าหน้าที่ทำให้เกษตรกรทำการเกษตรอย่างถูกต้องตามหลักวิชาการและสามารถปฏิบัติได้จริง
- (2) เจ้าหน้าที่ได้ให้ความรู้ให้คำแนะนำ มีความสามารถในการให้บริการ
- (3) เจ้าหน้าที่มีความรับผิดชอบ และตอบสนองต่อความต้องการของเกษตรกร
- (4) เจ้าหน้าที่ตรงไปตรงมา และให้ความรู้เรื่องสารเคมี ทำให้ลดการใช้สารเคมีลง เพื่อจะได้บริโภคผักได้อย่างปลอดภัย
- (5) เจ้าหน้าที่กระตือรือร้นในการให้บริการแก่เกษตรกร

