

โครงการพัฒนาพื้นที่สูงแบบโครงการหลวงเพื่อแก้ปัญหาพื้นที่เฉพาะ
ได้รับรางวัลเลิศรัฐ สาขาการบริหารราชการแบบมีส่วนร่วม ประจำปี 2565
ประเภทร่วมใจแก้จน (Collaboration towards Poverty Eradication)



ระดับดีเด่น

จากสำนักงานคณะกรรมการพัฒนาระบบราชการ

ผลงาน : สกัดความจน ด้วยกลยุทธ์ทางเลือก

ผู้ประสานงาน

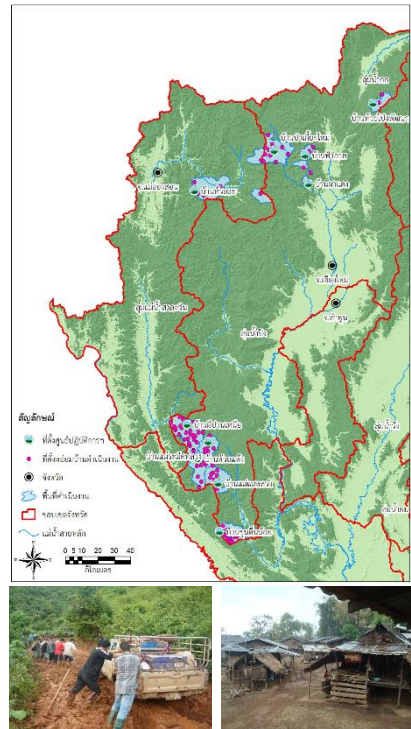
1. ชื่อ-นามสกุล นายเชาวลิต สุทธิเขตต์
ตำแหน่ง นักวิชาการส่งเสริมและพัฒนา 5 สำนัก/กอง สำนักพัฒนา
โทรศัพท์มือถือ 089-5583811 e-mail Suthaket@gmail.com
2. ชื่อ-นามสกุล นายพนม ชมสุวรรณค์
ตำแหน่ง นักวิชาการส่งเสริมและพัฒนา 5 สำนัก/กอง สำนักพัฒนา
โทรศัพท์มือถือ 089-5583811 e-mail Naung888@hotmail.com

รายงานผลการดำเนินการร่วมใจแก้จน

1. ตัวชี้วัดกลุ่มปัจจัยนำเข้า (Input Indicators)

1.1 การดำเนินผลงานหรือโครงการมีความเป็นมาอย่างไร มีแนวทางการดำเนินงานชัดเจนหรือไม่ อย่างไร

โครงการพัฒนาพื้นที่สูงแบบโครงการหลวงเพื่อแก้ปัญหาพื้นที่เฉพาะ (พื้นที่ปลูกฝิ่น) มีขอบเขตดำเนินงานในพื้นที่ 3 จังหวัด ได้แก่ จังหวัดเชียงใหม่ จังหวัดแม่ฮ่องสอน และจังหวัดตาก ครอบคลุม 117 กลุ่มบ้าน ใน 19 ตำบล 8 อำเภอ ประชากรรวม 24,440 คน 5,249 ครัวเรือน ซึ่งเป็นพื้นที่ทุรกันดาร การเข้าถึงยากลำบากเป็นพิเศษ มีความยากจน ขาดความมั่นคงทางอาหาร ยากต่อการเข้าถึงและขาดโอกาสในการได้รับความช่วยเหลือและบริการพื้นฐานจากภาครัฐ ซึ่งประชาชนในพื้นที่ส่วนใหญ่เป็นชนเผ่า ขาดความรู้ภาคเกษตร ขาดทางเลือกในการดำรงชีพ ยึดการทำเกษตรตามวิถีดั้งเดิม คือ การปลูกพืชไร่ที่ให้ผลตอบแทนน้อยรายได้เฉลี่ยสุทธิ 33,635 บาท/ครัวเรือน/ปี ไม่เพียงพอต่อการดำรงชีพ ซึ่งเป็นสาเหตุหลักที่ทำให้ประชาชนต้องดิ้นรนทำมาหากิน และด้วยข้อจำกัดของพื้นที่ที่ห่างไกลติดชายขอบทำให้การสอดส่องดูแลของเจ้าหน้าที่ไม่ทั่วถึง สภาพภูมิอากาศที่หนาวเย็นเหมาะต่อการปลูกฝิ่น ดังนั้น การปลูกฝิ่นเพื่อเสพและจำหน่ายจึงเป็นทางเลือกที่ดีที่สุดในขณะนั้นของเกษตรกร สวพส. โดย โครงการพัฒนาพื้นที่สูงแบบโครงการหลวงเพื่อแก้ปัญหาพื้นที่เฉพาะ จึงมีแนวคิดในการแก้ไขปัญหาที่ต้นเหตุของการปลูกฝิ่น คือ การแก้ไขปัญหาความยากจนซ้ำซาก สถาบันวิจัยและพัฒนาพื้นที่สูง (องค์การมหาชน) และสำนักงานคณะกรรมการป้องกันและปราบปรามยาเสพติด (สำนักงาน ป.ป.ส.) ร่วมกันจัดทำแผนแม่บทโครงการขยายผลโครงการหลวงเพื่อแก้ปัญหาพื้นที่ปลูกฝิ่นอย่างยั่งยืนเสนอต่อคณะรัฐมนตรี และได้มีมติเห็นชอบแผนแม่บทดังกล่าว เมื่อวันที่ 10 พฤศจิกายน 2552 โดยมีระยะเวลาการดำเนินงานของโครงการฯ 4 ปี (พ.ศ. 2553-2556) และขยายแผนการดำเนินงานมาจนถึงปัจจุบัน โดยแบ่งแผนออกเป็น 3 ระยะเวลาที่ 1 (พ.ศ. 2553-2556) ระยะเวลาที่ 2 (พ.ศ. 2557-2561) และแผนยุทธศาสตร์พื้นที่เฉพาะ ระยะเวลาที่ 3 (พ.ศ. 2562 – 2565) โดยมีเป้าหมายมุ่งลดความเหลื่อมล้ำ พัฒนาด้านคุณภาพชีวิต และพัฒนาโครงสร้างพื้นฐาน โดยขยายผลความสำเร็จตามแนวทางโครงการหลวง และหลักปรัชญาเศรษฐกิจพอเพียง ในการมุ่งเสริมสร้างอาชีพและรายได้บนฐานความรู้ที่สอดคล้องกับสภาพภูมิสังคม ด้วยการส่งเสริมและพัฒนาอาชีพทางเลือกที่ให้ผลตอบแทนสูง พัฒนาคุณภาพชีวิตให้ดีขึ้น เสริมสร้างความเข้มแข็งให้กับสังคมและชุมชน มีภูมิคุ้มกันและสามารถพึ่งพาตนเองได้ รวมทั้งส่งเสริมกระบวนการมีส่วนร่วมของชุมชน ภายใต้การบูรณาการการดำเนินงานร่วมกันของทุกภาคส่วน ซึ่งนำไปสู่การแก้ไขปัญหาความยากจนและลดปัญหาการปลูกฝิ่นอย่างยั่งยืน ตลอดจนเป็นรากฐานที่มั่นคงของประเทศ ในด้านการป้องกันการแพร่ระบาดของฝิ่นและยาเสพติดในพื้นที่สูง สร้างความมั่นคงของฐานทรัพยากรธรรมชาติและสิ่งแวดล้อมบนพื้นที่สูงอย่างยั่งยืน และเสริมสร้างกลไกการพัฒนาในพื้นที่





โดยให้หน่วยงานส่วนท้องถิ่นมีบทบาทในการพัฒนาที่ก่อให้เกิดความยั่งยืนแม้สิ้นสุดระยะเวลาของแผนแม่บทในรูปแบบคณะกรรมการระดับอำเภอ ระดับจังหวัด และระดับหน่วยงานส่วนกลาง

1.2 การดำเนินผลงานหรือโครงการมีรูปแบบและวิธีการใช้ทรัพยากรอย่างไร

นำแนวคิดและผลสำเร็จของรูปแบบการดำเนินงานตามแนวทางโครงการหลวง รวมถึงนำหลักปรัชญาเศรษฐกิจพอเพียงมาประยุกต์ใช้เพื่อแก้ไขปัญหาเบื้องต้น ด้วยการสร้างอาชีพและรายได้บนพื้นฐานความรู้ที่สอดคล้องกับสภาพภูมิสังคมของพื้นที่ ในมิติด้านเศรษฐกิจ สังคม สิ่งแวดล้อม และโครงสร้างพื้นฐาน ภายใต้การบูรณาการทรัพยากรในการดำเนินงานร่วมกับหน่วยงานบูรณาการทุกภาคส่วนที่เกี่ยวข้องและภาคประชาชน ได้แก่ สวพส. จัดสรรงบประมาณในการดำเนินงาน รวมถึงมีเจ้าหน้าที่ประจำในพื้นที่ ในการประสานงานร่วมกับหน่วยงานบูรณาการในพื้นที่ ส่งเสริมอาชีพทางเลือก ส่งเสริมกิจกรรมด้านสังคม และสิ่งแวดล้อมในพื้นที่ สำนักงาน ป.ย.ป. จัดสรรงบประมาณและบุคลากรในการบำบัดรักษาและติดตามฟื้นฟูผู้ผ่านการบำบัด/ป้องกันและปราบปรามยาเสพติด พัฒนาคุณภาพชีวิต กรมการข้าว กรมส่งเสริมการเกษตร กรมปศุสัตว์ กรมพัฒนาสังคม กรมส่งเสริมสหกรณ์ กรมพัฒนาชุมชน และกรมพัฒนาที่ดิน จัดสรรงบประมาณและบุคลากรมาให้ความรู้ภาคการเกษตรสำหรับการผลิตข้าวและการปลูกพืชด้วยวิธีที่เป็นมิตรต่อสิ่งแวดล้อม ถ่ายทอดความรู้เทคโนโลยีการเกษตร ส่งเสริมการเลี้ยงสัตว์ตามศักยภาพของพื้นที่ แนะนำส่งเสริมให้ความรู้เกี่ยวกับหลักการ และวิธีการสหกรณ์ จัดฝึกอบรมการประกอบอาชีพตามหลักปรัชญาเศรษฐกิจพอเพียง รวมถึงสนับสนุนการจัดทำข้อมูลกำหนดเขตที่ดินทำกินและวางแผนการที่ดินเพื่อการอนุรักษ์ดินและน้ำสำรวจออกแบบแปลงหน้าเพื่อจัดระบบอนุรักษ์ดินและน้ำ กรมทรัพยากรน้ำ ทรัพยากรน้ำบาดาล กรมชลประทาน กรมส่งเสริมการปกครองส่วนท้องถิ่น สนับสนุนวัสดุอุปกรณ์และบุคลากร ในการสนับสนุนโครงสร้างพื้นฐาน สร้างระบบการจัดการเพื่อการกระจาย สนับสนุนการจัดทำฝายพร้อมพัฒนาระบบส่งน้ำและสนับสนุนด้านโครงสร้างพื้นฐานต่าง ๆ ทั้งการมีน้ำเพียงพอต่อการอุปโภคบริโภค การมีส่วนร่วม บ้านถูกสุขลักษณะ เส้นทางคมนาคมที่สามารถใช้สัญจร ด้านความเข้มแข็งของสังคมและชุมชนผ่านการพัฒนากลุ่มผู้นำเกษตรกร กลุ่มเยาวชน กลุ่มวิสาหกิจชุมชน กรมป่าไม้ กรมอุทยานแห่งชาติ สนับสนุนงบประมาณและบุคลากรในการให้ความรู้และจัดกิจกรรมการอนุรักษ์ดินและน้ำ ฟื้นฟูป่าต้นน้ำ ปลูกป่า และทำฝาย นอกจากนี้ยังมีการดำเนินงานร่วมกับภาคเอกชน โดยเฉพาะผู้ประกอบการรวบรวมสินค้าทั้งรายเล็กในระดับท้องถิ่นและผู้ประกอบการรายใหญ่ ในการให้ข้อมูลสำหรับการวางแผนการผลิตพืช การพัฒนาคุณภาพสินค้าเกษตรให้ได้ผลผลิตตรงตามมาตรฐานต่างๆ และการเพิ่มช่องทางการตลาด

1.3 หน่วยงานผู้ส่งผลงานมีบทบาทในการขับเคลื่อนการดำเนินผลงานหรือโครงการอย่างไร

- บทบาทของผู้ประสานงาน (Collaborator)

เจ้าหน้าที่โครงการฯ ทำหน้าที่เป็นผู้ประสานระหว่างชาวบ้านและหน่วยงานที่เกี่ยวข้อง เช่น ประสานขอความร่วมมือจากหน่วยงานบูรณาการในการจัดเจ้าหน้าที่ที่มีความรู้ประสบการณ์มาให้ความรู้หรืออบรมเทคนิคการปลูกและดูแลไม้ผล ซึ่งทางโครงการมีการส่งเสริมการปลูกพืชเพื่อสร้างรายได้ โดยเฉพาะอย่างยิ่งไม้ผล เช่น มะม่วง อโวคาโด เสาวรส และมะคาเดเมีย เป็นต้น ซึ่งต้องอาศัยเทคนิคความรู้เฉพาะด้าน ในการปลูกและดูแลเป็นพิเศษเพื่อให้ได้ผลผลิตที่ตรงตามมาตรฐานและความต้องการของตลาด ตลอดจนการเน้นการพัฒนามาตรฐานอาหารปลอดภัยให้ได้รับรองมาตรฐานการรับรองผลผลิตหากเกษตรกรในพื้นที่ประสบปัญหาโรค แมลง



สามารถปรึกษาเจ้าหน้าที่โครงการซึ่งประจำอยู่ในพื้นที่ ในการดำเนินการแก้ไขหรือประสานขอความช่วยเหลือจากหน่วยงานที่เกี่ยวข้อง หรือผู้มีความรู้และประสบการณ์เฉพาะ

- **บทบาทของผู้อำนวยความสะดวก (Facilitator)**

โครงการมีบทบาทสำคัญในการเก็บรวบรวมข้อมูลพื้นฐานต่างๆ ได้แก่ ข้อมูลรายแปลง ขอบเขตการใช้ประโยชน์ที่ดิน ตลอดจนข้อมูลแหล่งน้ำและป่าไม้ของชุมชนและเกษตรกร ซึ่งหน่วยงานบูรณาการหรือหน่วยงานที่เกี่ยวข้องสามารถนำข้อมูลดังกล่าวประกอบการตัดสินใจ เช่น กรมทรัพยากรน้ำบาดาล และกรมชลประทาน นำข้อมูลด้านแหล่งน้ำ การใช้ประโยชน์ที่ดิน เพื่อดำเนินการสร้างระบบการจัดการเพื่อกระจายโอกาสการใช้น้ำในชุมชน และการใช้น้ำภาคการเกษตร เป็นต้น รวมถึงการสนับสนุนปัจจัยผลิตทางการเกษตร และองค์ความรู้ในการผลิตพืชชนิดต่างๆ

- **บทบาทในฐานะผู้นำ (Leader)**

โครงการทำหน้าที่เสมือนเป็นผู้นำชุมชนสู่การพัฒนาและการเปลี่ยนแปลงให้อยู่ดีมีสุข เป็นกำลังสำคัญในขับเคลื่อนการดำเนินงานร่วมกับหน่วยงานบูรณาการหรือเครือข่ายต่างๆ เพื่อหาแนวทางในการแก้ไขปัญหาตามความต้องการของชุมชน การให้องค์ความรู้ วิทยาการที่ทันสมัยเหมาะสมกับบริบทในพื้นที่ ข้อมูลสถานการณ์ที่เป็นปัจจุบันแก่เกษตรกร ได้แก่ พืชทางเลือกที่เหมาะสมกับบริบทพื้นที่และความต้องการของตลาด เช่น อโวคาโด เสาวรส และพืชผักกระยะสั้น เป็นต้น เพื่อให้เกษตรกรมีการผลิตพืชที่หลากหลายสามารถสร้างรายได้ตลอดทั้งปี และส่งเสริมให้มีการผลิตพืชที่ปลอดภัย (GAP) และเป็นมิตรต่อสิ่งแวดล้อมเนื่องจากเป็นความต้องการของตลาดที่กำลังเป็นกระแสนิยมในปัจจุบัน รวมถึงเป็นการลดค่าใช้จ่ายที่ไม่จำเป็นในการใช้ปุ๋ยและสารเคมีกำจัดศัตรูพืช เป็นปัญหาหลักที่ทำให้ภาคเกษตรยากจนซ้ำซาก ตลอดจนการสร้างความเข้าใจในการใช้สารเคมีให้ถูกต้องถูกวิธี

- **ผู้เปลี่ยนกระบวนทัศน์ของชุมชน (Paradigm Shift Change Agent)**

โครงการให้ความรู้แก่เกษตรกรและชี้ให้เห็นถึงความสำคัญของการรวมกลุ่มเนื่องจากเป็นพื้นฐานที่สำคัญของการมีส่วนร่วมในการพัฒนาแก้ไขปัญหา โดยเริ่มส่งเสริมให้มีการจัดทำแผนชุมชนโดยกระบวนการมีส่วนร่วมของชุมชน กับหน่วยงานและทุกภาคส่วนที่เกี่ยวข้อง ซึ่งเป็นจุดเริ่มต้นของการปรับเปลี่ยนกระบวนการพัฒนาที่ยืดชุมชนเป็นศูนย์กลางในการพัฒนาและแก้ไขปัญหาให้สอดคล้องกับความต้องการของชุมชน ปรับเปลี่ยนทัศนคติ มุมมองใหม่ๆ ให้แก่ชุมชนโดยเฉพาะการพัฒนาเยาวชนคนรุ่นใหม่ให้เข้ามามีบทบาทในการดำเนินกิจกรรมในชุมชน เช่น การส่งเสริมพืชโดยมุ่งเน้นให้เกษตรกรมีรายได้จากการส่งเสริมพืชอาชีพทางเลือกที่ก่อให้เกิดรายได้ ถ่ายทอดองค์ความรู้ในการทำมาตรฐานเกษตรปลอดภัยและเกษตรอินทรีย์ เป็นต้น รวมถึงปรับเปลี่ยนแนวคิดให้เกษตรกรให้ความสำคัญกับความปลอดภัยในสุขภาพทั้งตัวเกษตรกรเองและผู้บริโภค จัดตั้งวิสาหกิจชุมชนเป็นการปรับเปลี่ยนแนวคิดการรวมกลุ่ม เพื่อรวบรวมผลิต สร้างอำนาจการต่อรองราคา และเพิ่มช่องทางการตลาด การจัดทำโรงเรือนปลูกพืช เป็นการปรับเปลี่ยนแนวคิดให้เกิดการใช้ที่ดินอย่างมีประสิทธิภาพ ทำน้อยได้มากและมีรายได้อย่างสม่ำเสมอ และปรับเปลี่ยนแนวคิดให้ชุมชนห่วงหาผูกพันเกษตรกรธรรมชาติ และป่าไม้ ให้ความรู้และจัดทำกิจกรรมอนุรักษ์ทรัพยากรธรรมชาติ โดยสนับสนุนทำแนวกันไฟ และการทำฝาย ซึ่งเป็นทรัพยากรหลักที่เอื้อต่อการดำเนินชีวิตของเกษตรกรและคนในชุมชน



2. ตัวชี้วัดเชิงกระบวนการ (Process Indicators)

2.1 หน่วยงานมีบทบาทในการทำงานร่วมกับภาคส่วนต่าง ๆ โดยเฉพาะภาคประชาชน และมีกระบวนการที่ทำให้ภาคประชาชนมีส่วนร่วมตามระดับการมีส่วนร่วมของประชาชน (IAP 2) ใน 4 ระดับแรก ในการดำเนินการแก้ไขปัญหาความยากจนอย่างไร

การดำเนินกิจกรรมต่างๆ ในโครงการ ได้มุ่งเน้นส่งเสริมการพัฒนาอาชีพทางเลือกเพื่อสร้างรายได้ ทดแทนการปลูกฝิ่นให้เกิดการพัฒนาคุณภาพชีวิตที่ดีขึ้น เพื่อแก้ปัญหาความยากจนซ้ำซากนั้น เริ่มจากการเข้าไปให้ข้อมูลข่าวสาร (Inform) และองค์ความรู้เบื้องต้นแก่ชาวบ้านก่อน โดยเฉพาะข้อมูลข่าวสาร สถานการณ์ ปัจจุบัน ในภาพรวมการผลิตพืช และการตลาด เพื่อให้ทราบถึงความรู้ ความเข้าใจ วิธีการปลูกพืชดั้งเดิม และภูมิปัญญาท้องถิ่นของเกษตรกรในเบื้องต้น ตลอดจนเพื่อทราบความต้องการของชาวบ้านในพื้นที่ก่อน โดยเฉพาะพืชที่ปลูก สัตว์ที่เลี้ยง อาชีพและการตลาดที่ต้องการ จากนั้นสร้างเวทีร่วมประชุมรับฟังความคิดเห็น ความต้องการ และให้คำปรึกษาแก่ชาวบ้าน (Consult) ให้เข้าใจปัญหาที่เกิดขึ้นเพื่อตัดสินใจหาแนวทางการดำเนินงานร่วมกัน รวมถึงขอความร่วมมือกับหน่วยงานที่เกี่ยวข้อง เพื่ออบรมให้ความรู้ในด้านต่างๆ ตามที่ชาวบ้านต้องการ ตลอดจนเข้าไปสนับสนุนปัจจัยอื่นๆ ที่จำเป็นต่อการพัฒนาอาชีพ และพัฒนาโครงสร้างพื้นฐานที่จำเป็นต่อการดำรงชีวิต โดยการดำเนินงานในทุกๆ ด้านจะเน้นให้ชาวบ้านเป็นศูนย์กลาง และมีส่วนร่วม (Involve) ในการตัดสินใจ การแก้ไขปัญหา และเป็นส่วนหนึ่งในการพัฒนาชุมชนของตนเอง นอกจากนี้ยังอาศัยกระบวนการความร่วมมือ (Collaboration) ในทุกภาคส่วนที่เกี่ยวข้อง เช่น หน่วยงานภายใต้กระทรวงเกษตร กรมการข้าวกรมพัฒนาชุมชน กรมส่งเสริมการเกษตร กรมพัฒนาที่ดิน กรมปศุสัตว์ กรมชลประทาน กรมป่าไม้ กรมอุทยาน ปปส. องค์การบริหารส่วนตำบล ศูนย์ส่งเสริมการเรียนรู้ชุมชนชาวไทยภูเขาแม่ฟ้าหลวง และนอกจากนี้ยังมีภาคชุมชน โดยมีตัวแทนจากชุมชนในด้านเกษตรกรรม การศึกษา สาธารณสุข และสิ่งแวดล้อม เช่น คณะกรรมการจัดสรรน้ำของหมู่บ้าน ปศุสัตว์อาสา และการเฝ้าระวังไฟฟ้า ซึ่งมีการดำเนินกิจกรรมอย่างต่อเนื่องร่วมกับผู้นำชุมชน หน่วยงานภาครัฐและเอกชนในพื้นที่ร่วมบูรณาการร่วมกัน

2.2 การดำเนินผลงานหรือโครงการมีกลไกและรูปแบบการสร้างเครือข่ายที่มีประสิทธิภาพ ตลอดจนมีการบูรณาการการทำงานร่วมกับเครือข่ายและภาคส่วนที่เกี่ยวข้องอย่างไร

การขับเคลื่อนการพัฒนาและกระบวนการมีส่วนร่วมของหน่วยงานต่าง ๆ ที่เข้าร่วมปฏิบัติงานในพื้นที่ให้เป็นไปตามวัตถุประสงค์และเป้าหมายของแผนการดำเนินงาน อาศัยกลไกการขับเคลื่อนการดำเนินงานทั้งในระดับส่วนกลาง ระดับจังหวัด และระดับพื้นที่ ได้แก่ 1) คณะกรรมการประสานงานและสนับสนุนงานโครงการหลวง (กปส.) มีนายกรัฐมนตรีเป็นประธานกรรมการ มีอำนาจหน้าที่ พิจารณาและกำหนดนโยบาย แนวทางการดำเนินงานของหน่วยงานของรัฐ รวมถึงพิจารณาและกำหนดแผนงานโครงการ และกิจกรรม ใ้สอดคล้องกับข้อเสนอแนะของมูลนิธิโครงการหลวง เพื่อให้หน่วยงานของรัฐที่เกี่ยวข้องรับไปดำเนินการ 2) คณะกรรมการอำนวยการโครงการระดับจังหวัด ประกอบด้วยผู้ว่าราชการจังหวัดเป็นประธาน มีผู้แทนหน่วยงานภาครัฐในพื้นที่และองค์กรปกครองส่วนท้องถิ่นเป็นคณะกรรมการ เพื่อให้เกิดการประสานงานการดำเนินงานร่วมกันอย่างเป็นรูปธรรม ติดตามประเมินผลเพื่อแก้ไขและปรับปรุงแนวทางการดำเนินงาน 3) คณะกรรมการอำนวยการโครงการระดับอำเภอ ประกอบด้วยนายอำเภอเป็นประธานกรรมการ มีผู้แทนหน่วยงานภาครัฐในระดับอำเภอ องค์กรปกครองส่วนท้องถิ่นระดับตำบล และผู้แทนในระดับหมู่บ้านเป็นคณะกรรมการ ทำหน้าที่สนับสนุนและร่วมดำเนินงานในระดับ



พื้นที่ โดยสำนักงาน ป.ป.ส. และ สวพส. เป็นเลขาธิการคณะกรรมการ มีการกำหนดเป้าหมายตัวชี้วัดสำหรับการติดตามการบูรณาการทำงาน ได้แก่ **ด้านเศรษฐกิจ** คราวเรือนเป้าหมายได้รับการถ่ายทอดองค์ความรู้บนพื้นฐานองค์ความรู้โครงการหลวงและส่งเสริมอาชีพเพื่อความมั่นคงทางอาหารหรือมีรายได้ที่พอเพียงต่อการดำรงชีวิต ร้อยละ 70 ของครัวเรือนเป้าหมาย **ด้านสังคม** ชุมชนมีความเข้มแข็งโดยกระบวนการกลุ่มเพื่อพึ่งพาตนเอง 10 กลุ่ม **ด้านสิ่งแวดล้อม** ชุมชนเป้าหมายมีการจัดทำแผนการใช้ประโยชน์ที่ดิน รวมทั้งมีกระบวนการฟื้นฟูทรัพยากรธรรมชาติและสิ่งแวดล้อม โดยการมีส่วนร่วมของชุมชนและหน่วยงานอย่างเข้มแข็งไม่ต่ำกว่าร้อยละ 50 ของชุมชนเป้าหมาย **ด้านการบริหารจัดการ** ชุมชนมีแผนยกระดับการพัฒนาและสามารถพัฒนาสู่ชุมชนอยู่ดีมีสุขตามหลักปรัชญาของเศรษฐกิจพอเพียง 10 ชุมชน รวมถึงมีการสร้างเครือข่ายการดำเนินงานร่วมกับชุมชนโดยสร้างแกนนำเกษตรกรหรือเกษตรกรผู้นำ (Smart Farmer) เพื่อเป็นเกษตรกรตัวอย่าง และเป็นวิทยากรเผยแพร่องค์ความรู้ให้แก่เกษตรกรและชาวบ้านภายในชุมชนรายอื่นที่สนใจ โดยทางเจ้าหน้าที่โครงการในพื้นที่จะคอยเป็นผู้ดูแล ติดตาม ให้องค์ความรู้ที่ต้องการ ตลอดจนสนับสนุนปัจจัยการผลิตให้แก่เกษตรกรในกลุ่ม เพื่อให้สามารถขยายองค์ความรู้แก่เกษตรกรคนอื่นๆ เพิ่มเติมได้ และสามารถแก้ไขปัญหาที่เกิดขึ้นจากการปลูกพืช และเลี้ยงสัตว์ในพื้นที่ได้ทันท่วงที เช่น กลุ่มเกษตรกรประสบปัญหาด้านโรคระบาดในพืช หรือสัตว์ สามารถถ่ายรูปและส่งข้อมูลให้แก่เจ้าหน้าที่ได้ตลอดเวลา หรือเก็บตัวอย่างที่พบเจอปัญหาโรคระบาด โดยทางโครงการจะทำการประสานงานกับผู้รู้ ผู้เชี่ยวชาญ ในการอารักขาพืชจากโครงการหลวง กรมวิชาการเกษตร หรือกรมปศุสัตว์ เพื่อให้ความรู้เบื้องต้นแก่เกษตรกร และประสานขอความร่วมมือจากหน่วยงานที่เกี่ยวข้อง เข้าให้ความรู้ อบรม การปลูกพืช และเลี้ยงสัตว์ ตลอดจนแนะนำการใช้สารชีวภัณฑ์ชนิดต่างๆ ให้แก่เกษตรกร เพื่อลดค่าใช้จ่ายในการกำจัดโรคและแมลง ตลอดจนเพื่อความปลอดภัยแก่เกษตรกร และผู้บริโภค

2.3 การดำเนินผลงานหรือโครงการมีกระบวนการทำงานมีประสิทธิภาพ มีกลไกการติดตาม ประเมินผล ที่นำไปสู่การขับเคลื่อนงาน และมีความริเริ่มสร้างสรรค์อย่างไร



สวพส. ในฐานะองค์กรประสานงานและสนับสนุนการปฏิบัติงานในพื้นที่ ทำหน้าที่ในการติดตามกำกับและประเมินผลการดำเนินงานตามแผนให้เป็นไปตามเป้าหมายที่ตั้งไว้ 1) ติดตามรวบรวม และสรุปผลการดำเนินงานของแต่ละหน่วยงานตามแผนปฏิบัติการโครงการพัฒนาพื้นที่สูงแบบโครงการหลวงเพื่อแก้ไขปัญหาพื้นที่เฉพาะประจำปี เพื่อติดตามงบประมาณที่ได้รับ ผลการดำเนินงาน และการใช้จ่ายงบประมาณ รายงานต่อคณะกรรมการประสานงานและสนับสนุนงาน

โครงการหลวง (กปส.) 2) ประเมินแผนปฏิบัติการเมื่อถึงระยะกึ่งกลางแผนโครงการ เพื่อสรุปผลการปฏิบัติงานและสรุปบทเรียนสำหรับนำไปปรับใช้ในการดำเนินงาน และเก็บข้อมูลเพื่อวิเคราะห์ผลการดำเนินงานโครงการเสนอแนะการปรับปรุงแก้ไขข้อบกพร่องของการทำงาน เพื่อให้เกษตรกรได้รับรายได้อย่างต่อเนื่อง และยั่งยืน รวมถึงประเมินความสำเร็จและความคุ้มค่าของการดำเนินโครงการ 3) จัดทำแผนที่ผลลัพธ์ (Outcome Mapping)



ในการตั้งเป้าหมายการดำเนินงานร่วมกับภาคีเครือข่าย เพื่อปรับปรุงการดำเนินงานให้บรรลุเป้าหมายร่วมกัน รวมทั้งถอดบทเรียนการดำเนินงานร่วมกันในแต่ละระยะ

3. ตัวชี้วัดผลผลิต ผลลัพธ์ผลกระทบ (Output, Outcome and Impact Indicators)

3.1 ผลงานหรือโครงการมีผลผลิต ผลลัพธ์ ผลกระทบที่แท้จริงเป็นที่ประจักษ์ ตอบโจทย์ปัญหา (Relevance) อย่างไร

3.1.1 ผลงานหรือโครงการมีผลผลิตที่เป็นผลการแก้ปัญหาความยากจนในมิติด้านการเงินอย่างไร

ระยะที่ 1 (พ.ศ. 2553-2556) ระยะเริ่มต้นเน้นการส่งเสริมการเพิ่มผลผลิตข้าวเพื่อสร้างความมั่นคงทางอาหาร ใน 1,708 ครัวเรือน (คิดเป็นร้อยละ 32.54 ของครัวเรือนทั้งหมดในพื้นที่โครงการ) สามารถเพิ่มผลผลิตข้าวจากเดิม 250 กก./ไร่ (ปี 2552) มาเป็น 332.78 กก./ไร่ ส่งผลให้เกษตรกรมีข้าวเพียงพอต่อการบริโภค และส่งเสริมการปลูกพืชตระกูลถั่ว และกาแฟ ซึ่งเป็นพืชที่มีความเหมาะสมกับสภาพเส้นทางคมนาคมในการขนส่ง ซึ่งเกษตรกรมีรายได้เฉลี่ยสุทธิ 78,700 บาท/ครัวเรือน/ปี เมื่อเทียบกับรายได้เฉลี่ยสุทธิก่อนเข้าดำเนิน 33,635 บาท/ครัวเรือน/ปี จะเห็นว่าในระยะแรกเกษตรกรมีรายได้เฉลี่ยสุทธิเพิ่มขึ้น 45,065 บาท/ครัวเรือน/ปี ระยะที่ 2 (พ.ศ. 2557-2561) ขยายพื้นที่ส่งเสริมการผลิตข้าว และพืชตระกูลถั่ว รวมถึงส่งเสริมการปลูกไม้ผลไม้ยืนต้น และกาแฟเพื่อสร้างอาชีพและรายได้ให้กับเกษตรกร ซึ่งเกษตรกรเริ่มมีรายได้ในช่วงปลายแผนระยะที่ 2 เนื่องจากผลของการส่งเสริมการปลูกกาแฟในระยะที่ 1 ให้ผลผลิตในระยะที่ 2 มากขึ้น พร้อมการพัฒนาคุณภาพกาแฟ ส่งผลให้เกษตรกรที่ได้รับการสนับสนุน 3,650 ครัวเรือน (คิดเป็นร้อยละ 69.54 ของครัวเรือนทั้งหมดในพื้นที่โครงการ) เพิ่มขึ้นจากระยะที่ 1 จำนวน 1,942 ครัวเรือน หรือเพิ่มขึ้นร้อยละ 37 เกษตรกรมีรายได้เฉลี่ยสุทธิ 82,953 บาท/ครัวเรือน/ปี เพิ่มขึ้นจากระยะที่ 1 จำนวน 4,253 บาท ระยะที่ 3 (พ.ศ. 2562 – 2565) ขยายพื้นที่ส่งเสริมการผลิตข้าว พืชตระกูลถั่ว กาแฟ ไม้ผล และเริ่มพัฒนาการส่งเสริมการปลูกผักในและนอกโรงเรือนเพื่อเน้นการใช้พื้นที่ให้มีประสิทธิภาพ 4,170 ครัวเรือน (คิดเป็นร้อยละ 79.44 ของครัวเรือนทั้งหมดในพื้นที่โครงการ) เพิ่มขึ้นจากระยะที่ 2 จำนวน 520 ครัวเรือน เกษตรกรมีรายได้เฉลี่ยสุทธิ 125,937 บาท/ครัวเรือน/ปี เพิ่มขึ้นจากระยะที่ 2 จำนวน 42,984 บาท/ครัวเรือน/ปี และเมื่อเทียบกับรายได้เฉลี่ยสุทธิของเกษตรกรก่อนเข้าดำเนินโครงการ 33,635 บาท/ครัวเรือน/ปี เกษตรกรมีรายได้เฉลี่ยสุทธิเพิ่มขึ้น 92,302 บาท/ครัวเรือน/ปี คิดเป็นร้อยละ 274.42 หรือเพิ่มขึ้น 3.74 เท่าของรายได้ก่อนเข้าร่วมโครงการ

3.1.2 ผลงานหรือโครงการมีผลลัพธ์ที่เป็นผลการแก้ปัญหาความยากจนในมิติอื่นที่ไม่ใช่การเงินอย่างไร

- 1) ความมั่นคงด้านอาหาร เดิมเกษตรกรผลิตข้าวเพื่อบริโภคได้เพียง 250 กก./ไร่ ไม่เพียงพอต่อการบริโภคในครัวเรือนและต้องซื้อข้าวเพิ่มจากนอกพื้นที่ หลังการส่งเสริมการปลูกข้าวส่งผลให้เกษตรกรสามารถผลิตข้าวได้ 332.78 กก./ไร่ เพิ่มขึ้น 82.78 กก./ไร่ เพียงพอต่อการบริโภคตลอดทั้งปี
- 2) ความยั่งยืนของสิ่งแวดล้อม จากการส่งเสริมการทำเกษตรที่เป็นมิตรต่อสิ่งแวดล้อม ส่งเสริมการปลูกไม้ผลและกาแฟส่งผลเกษตรกรมีรายได้เพียงพอต่อการดำรงชีพ มีความเป็นอยู่ที่ดีขึ้น ทำให้



- เกษตรกรมีเวลาที่จะดูแล รักษาป่าได้มากขึ้น ไม่บุกรุกทำลายป่า เป็นผลให้จุดความร้อน (Hotspot) ในพื้นที่ลดลงจากเดิม 1,553 จุด เหลือ 763 จุด
- 3) การสืบสานเพื่อการพัฒนาอย่างยั่งยืน จากการปลูกฝังให้กลุ่มเยาวชนมีทัศนคติที่ดีต่ออาชีพเกษตรกร มีความภาคภูมิใจในการทำเกษตร จัดกิจกรรมเสริมความรู้การปลูกไม้ผล และพืชผัก เยาวชนเกิดการตระหนักรู้ให้ความสนใจเข้ามาอบรมผ่านการเรียนการสอนร่วมกับโรงเรียนในสังกัด สำนักงานคณะกรรมการการศึกษาขั้นพื้นฐาน (สพฐ.) และสำนักงานส่งเสริมการศึกษานอกระบบ และการศึกษาตามอัธยาศัย (กศน.) รวม 27 แห่ง เกิดการรวมกลุ่มยุวเกษตรกร 27 กลุ่ม เพิ่มขึ้นคิดเป็นร้อยละ 100
 - 4) การพึ่งพาตนเองได้ เกษตรกรมีการรวมกลุ่มบริหารจัดการกลุ่มได้ด้วยตนเอง โดยจัดตั้งวิสาหกิจชุมชน รวม 19 กลุ่ม เพิ่มขึ้นคิดเป็นร้อยละ 100 เงินทุนหมุนเวียนรวม 799,000 บาท สามารถยกระดับผลผลิตให้ตรงตามมาตรฐานและความต้องการของตลาด พัฒนาช่องทางการตลาดผ่านช่องทางอินเทอร์เน็ต ทำให้กลุ่มเกษตรกรในพื้นที่สามารถติดต่อตลาดได้โดยตรง
 - 5) การเข้าถึงการบริการของรัฐ โดยเฉพาะเส้นทางคมนาคมที่เดินทางได้สะดวกขึ้น ส่งผลให้ประชาชนในพื้นที่เข้าถึงบริการภาครัฐได้เร็วขึ้น ทั้งในด้านการประกอบอาชีพ ไฟฟ้า น้ำที่เพียงพอต่อการอุปโภค บริโภคและการเกษตร ด้านสาธารณสุข เช่น เวลาในการเดินทางไปโรงพยาบาลส่งเสริมสุขภาพตำบล ที่ใกล้เคียงเร็วขึ้น 2-3 ชั่วโมง จากเดิมที่ต้องใช้เวลาเดินทางครึ่งวัน เป็นต้น รวมถึงมีประชาชนที่สามารถเข้ารับการเรียนรู้เพิ่มขึ้นจากการศึกษาขั้นพื้นฐานเพิ่มขึ้น

3.1.3 ผลงานหรือโครงการมีผลกระทบที่เป็นผลการแก้ไขความยากจนได้จริงในลักษณะที่ตอบโจทย์ ความเหมาะสมกับพื้นที่ ความต้องการของประชาชนและชุมชน อย่างไร

การพัฒนาอาชีพเกษตรกรที่เป็นมิตรกับสิ่งแวดล้อม การสร้างความมั่นคงทางอาหารที่เหมาะสมกับบริบทชุมชน ส่งเสริมการปลูกไม้ผลไม้ยืนต้นและกาแพเพื่อสร้างอาชีพ และส่งเสริมการปลูกผักในและนอกโรงเรือนเพื่อเน้นการใช้พื้นที่ให้มีประสิทธิภาพ ทำให้สัดส่วนเกษตรกรมีรายได้เพียงพอต่อการดำรงชีพ มีชีวิตความเป็นอยู่ที่ดีขึ้น 4,170 ครัวเรือน คิดเป็นร้อยละ 79.44 จากทั้งหมด 5,249 ครัวเรือน เกิดการรวมกลุ่มที่เข้มแข็งทำให้มีศักยภาพในการบริหารจัดการตนเองนำไปสู่การสร้างรากฐานคุณภาพชีวิตที่มั่นคง ผ่านกระบวนการมีส่วนร่วมของชุมชนในการเกื้อหนุนให้เกิดการเข้าถึงการบริการภาครัฐ สร้างความเสมอภาคเท่าเทียม และการเริ่มต้นเปิดใจ ปรับเปลี่ยนกระบวนการทางความคิดของคนในชุมชนใน ให้ความสำคัญกับการรวมกลุ่มเพื่อพัฒนาและแก้ปัญหาในชุมชน ตั้งแต่การมีส่วนร่วมในการจัดทำแผนชุมชน การวางแผนการผลิตที่มาจากการเจรจาต่อรองกับพ่อค้าในพื้นที่เพื่อนำมาวางแผนพื้นที่สำหรับเพาะปลูก ซึ่งจะทำให้เกษตรกรประมาณผลผลิตในเบื้องต้นได้ มีการช่วยเหลือซึ่งกันและกัน มีการแลกเปลี่ยนเทคนิคการผลิตภายในกลุ่ม ตลอดจนการวางแผนด้านการจัดการสิ่งแวดล้อมทำแนวกันไฟ ทำฝายชะลอน้ำ เพื่อการป้องกันปัญหาจากการเผา นอกจากนี้ยังเกิดการส่งเสริมเยาวชนให้เข้ามามีบทบาทในการดำเนินงานในกลุ่ม เพื่อเป็นกลไกขับเคลื่อนการทำงานควบคู่ไปกับแนวทางพัฒนา



3.2 ผลงานหรือโครงการมีโอกาสในการนำไปขยายผลในพื้นที่อื่น ต่อยอดไปยังกลุ่มเป้าหมายอื่น หรือต่อยอดโมเดลให้มีประสิทธิภาพมากขึ้นหรือไม่ อย่างไร

สร้างเกษตรกรผู้นำและกลุ่ม Young Smart Farmers ถือเป็นกำลังสำคัญในการต่อยอดการพัฒนาในพื้นที่ไปยังกลุ่มเป้าหมายอื่น โดยให้เกษตรกรที่ประสบผลสำเร็จเห็นการเปลี่ยนแปลงอย่างเป็นรูปธรรม มีรายได้เพียงพอต่อการดำรงชีพ และมีคุณภาพชีวิตที่ดีขึ้น เป็นแรงบันดาลใจ เป็นวิทยากรหรือพี่เลี้ยงให้แก่เกษตรกรรายอื่นที่สนใจทำให้เกิดการกระจายองค์ความรู้จากเกษตรกรไปสู่เกษตรกร นอกจากนี้ยังพัฒนาต่อยอดในด้านการรวมกลุ่มเกษตรกรในการผลิตพืชและปศุสัตว์ การตลาด และการรวมกลุ่มจัดตั้งวิสาหกิจชุมชน โดยจะเน้นกลุ่ม Young Smart Farmers เป็นเกษตรกรรุ่นใหม่ที่จะใช้เทคโนโลยีเพื่อนำมาปรับใช้ในภาคการเกษตร ตั้งแต่การหาข้อมูลหลักการปลูกพืช ปัญหาโรคและแมลงทางการเกษตรที่เกิดขึ้น และสามารถเป็นแรงจูงใจให้เกษตรกรในวัยเดียวกัน มีความสนใจในการประชาสัมพันธ์การเกษตรเข้ามารวมกลุ่ม เป็นวิทยากรถ่ายทอดองค์ความรู้ทั้งการผลิตและการตลาด ให้แก่สมาชิกในกลุ่ม ให้ผู้สนใจในพื้นที่อื่น และเวทีการแลกเปลี่ยนความรู้ระดับประเทศ

3.3 ผลงานหรือโครงการมีความยั่งยืนและมีกลไกที่ทำให้ชุมชนสามารถพึ่งพาตนเองและแสดงเจตนาารมณ์ในการดำเนินการต่อได้หรือไม่ อย่างไร

การพัฒนาอาชีพทางเลือกที่เหมาะสมและสอดคล้องกับบริบทของชุมชน การยกระดับคุณภาพของผลผลิต การส่งเสริมด้านการตลาด และการสร้างความเข้มแข็งให้กับกลุ่มและสถาบันเกษตรกรให้สามารถพึ่งพาตนเองเป็นการวางรากฐานการพัฒนาอย่างยั่งยืนให้กับชุมชน สร้างกลไกขับเคลื่อนการพัฒนาผ่านการบริหารจัดการรูปแบบกลุ่มวิสาหกิจชุมชนทั้งหมด 19 กลุ่ม บริหารและขับเคลื่อนงานโดยคณะกรรมการที่ได้รับเลือกตั้งจากสมาชิก การดำเนินการจัดหาปัจจัยการผลิตให้แก่สมาชิก การรวบรวมผลผลิตจำหน่าย วางแผนการผลิตและการตลาด ควบคุมการผลิตภายใต้มาตรฐานอาหารปลอดภัย (GAP) ติดตามให้คำแนะนำในแปลง รวมถึงให้ความสำคัญในการพัฒนาเยาวชนให้เข้ามามีส่วนร่วมดำเนินงานในกลุ่ม เนื่องจากเยาวชนมีความรู้ ความสามารถด้านเทคโนโลยีที่จะสามารถนำมาประยุกต์ใช้ในการเกษตร ซึ่งแผนการดำเนินงานในระยะต่อไป สวพส. ยังให้ความสำคัญในการพัฒนาเยาวชนอย่างต่อเนื่อง การสร้างเครือข่าย ร่วมกับการสร้างแหล่งอาหารชุมชนและดูแลป่าไม้เพื่อให้คนสามารถอยู่ร่วมกับป่าได้อย่างยั่งยืน



ภาคผนวก

: ร่วมใจ พัฒนาอาชีพ สร้างรายได้ **แก้จน** คนพื้นที่เฉพาะ พื้นฟูสิ่งแวดล้อมตอบแทนผืนป่า :

ส่งเสริมอาชีพ สร้างรายได้

ส่งเสริมความเข้มแข็ง

อนุรักษ์ฟื้นฟูสิ่งแวดล้อม

แก้จน

สวพส.+ ภาคเอกชน

สวพส.+ หน่วยงานภาครัฐ

สวพส.+ ประชาชน

การพัฒนาอาชีพและการตลาดและสร้างรายได้

การอนุรักษ์ฟื้นฟูทรัพยากรธรรมชาติและสิ่งแวดล้อม

การเสริมสร้างความเข้มแข็งของชุมชนและการพัฒนาสังคม